

**Université de Versailles
Saint-Quentin-en-Yvelines**

**Service Commun de la Documentation
Rapport d'activité 2003**



Sommaire

LE MOT DU DIRECTEUR.....	6
SECTION DROIT-SCIENCE POLITIQUE / ÉCONOMIE-GESTION SECTION LETTRES-LANGUES / HISTOIRE-GÉOGRAPHIE-SOCIOLOGIE.....	8
Les chiffres-clés de 2003.....	7
Infrastructures et moyens.....	8
1. Locaux et matériel.....	8
2. Personnel.....	9
2.1. Départs.....	9
2.2. Arrivées.....	9
2.3. Mouvements internes.....	9
2.4. Évaluation du personnel.....	12
2.5. Formation du personnel.....	13
2.6. Accueil de stagiaires.....	15
3. Budget.....	15
3.1. Section Droit-Sciences politiques / Économie-Gestion.....	15
3.2. Section Lettres-Langues / Histoire-Géographie-Sociologie.....	17
Publics et services.....	19
1. Inscriptions et public potentiel.....	19
2. Fréquentation.....	24
3. Service public, services aux publics.....	26
3.1. Libre-accès.....	26
3.2. Prêts.....	26
3.3. PEB (Prêt Entre Bibliothèques).....	29
3.4. Formation des usagers.....	30
3.4.1. Section Droit-Sciences politiques / Économie-Gestion.....	30
3.4.2. Section Lettres-Langues / Histoire-Géographie-Sociologie.....	30
Collections.....	31
1. Récolement 2003.....	31
2. Acquisitions.....	33
2.1. Dons et gratuits.....	33
2.2. Achats.....	33
2.2.1. Monographies : section Lettres-Langues / Histoire-Géographie-Sociologie.....	33
2.2.2. Monographies : section Droit-Sciences politiques / Économie-Gestion.....	34
2.2.3. Périodiques.....	34
2.2.3.1. Les périodiques papier et les CD-Roms : section Lettres-Langues / Histoire-Géographie-Sociologie.....	34
2.2.3.2. Les périodiques en ligne : section Lettres-Langues / Histoire-Géographie-Sociologie.....	35
2.2.3.3. Les périodiques papier et les CD-Roms : section Droit-Sciences politiques / Économie-Gestion.....	36
2.2.3.4. Les périodiques en ligne : section Droit-Sciences politiques / Économie-Gestion.....	37
Traitement documentaire.....	39
1. Catalogage.....	39
1.1. Activité de la cellule de catalogage de SQY en 2003.....	41
1.1.1. Création de notices.....	41
1.1.2. Qualité de la base / contrôle de catalogage.....	42
1.2. Impact du déploiement du catalogue du SCD dans le SUDoc.....	42
2. Équipement, petites réparations.....	43
3. Reliure.....	43
4. Conservation.....	43

Perspectives 2004	44
1. La nouvelle BU de Saint-Quentin-en-Yvelines.....	44
2. Renforcer la politique documentaire.....	44
2.1. Section Lettres-Langues / Histoire-Géographie-Sociologie.....	44
2.2. Section Droit-Sciences politiques / Économie-Gestion.....	45
3. Se rapprocher de nos partenaires naturels.....	45
4. SID : le lecteur au cœur de la bibliothèque hybride.....	46
SECTION MÉDECINE	48
BU médicale de Garches	49
1. Infrastructure et moyens.....	49
1.1. Locaux.....	49
1.2. Parc informatique.....	49
1.3. Personnel.....	50
1.4. Budget.....	50
2. Publics et services.....	51
2.1. Public inscrit.....	51
2.2. Entrées, transactions.....	51
2.3. Accueil, assistance, services au public.....	52
3. Collections.....	53
3.1. Ouvrages.....	53
3.2. Périodiques.....	53
3.3. Thèses.....	53
3.4. Documentation électronique.....	53
4. Perspectives 2004.....	54
BU médicale de Boulogne	55
1. Infrastructures et moyens.....	55
1.1. Locaux.....	55
1.2. Parc informatique.....	56
1.3. Personnel.....	56
1.4. Budget acquisitions.....	57
2. Publics et services.....	58
2.1. Public inscrit.....	58
2.2. Entrées, transactions.....	58
2.3. Accueil, assistance, formation du public.....	59
2.4. Autres services au public.....	59
3. Collections.....	60
3.1. Monographies.....	60
3.2. Périodiques.....	60
3.3. Documentation électronique.....	60
4. Perspectives 2004.....	61
4.1. Formation des usagers.....	61
4.2. Accès distant aux ressources électroniques.....	61
4.3. Conservation partagée en Île-de-France.....	61
4.4. Renforcer les liens entre l'AP-HP et les Universités.....	61
SECTION SCIENCES / STAPS	62
Les chiffres-clés de 2003	63
Infrastructures et moyens	64
1. Locaux et matériel.....	64
2. Personnel.....	65
2.1. Départs.....	65
2.2. Arrivées.....	65

2.3.	Évaluation du personnel.....	66
2.4.	Formation du personnel.....	67
2.5.	Accueil de stagiaires.....	70
3.	Budget.....	70
Publics et services		72
1.	Public potentiel.....	72
2.	Fréquentation.....	75
2.1.	Ouverture pendant les vacances de Pâques.....	76
2.2.	Tendance générale.....	77
3.	Services aux publics.....	77
3.1.	Libre-accès.....	77
3.2.	Prêts.....	78
3.3.	PEB (prêt entre bibliothèques).....	81
3.4.	Formation des usagers.....	82
3.4.1.	En DEUG.....	82
3.4.2.	En maîtrise.....	83
3.4.3.	Perspectives.....	83
Collections.....		84
1.	Récolement.....	85
1.1.	Monographies.....	85
1.2.	Périodiques.....	85
2.	Acquisitions.....	85
2.1.	Dons.....	85
2.2.	Thèses.....	85
2.3.	Achats.....	86
2.3.1.	Monographies.....	86
2.3.2.	Périodiques papier.....	87
2.3.3.	Documentation électronique.....	87
2.4.	Mouvements de collections.....	88
Traitement documentaire.....		89
1.	Catalogage.....	89
1.1.	Section sciences.....	89
1.2.	Bibliothèque de maths.....	90
2.	Petites réparations.....	90
3.	Reliure.....	91
4.	Désherbage.....	91
Perspectives 2004.....		92
1.	Reprise de la programmation du nouveau bâtiment.....	92
2.	Mise en place d'un plan de développement des collections (PDC).....	92
3.	Traitement documentaire.....	92
4.	Formation des usagers.....	92
BIBLIOTHÈQUES UNIVERSITAIRE DE TECHNOLOGIES.....		93
Infrastructures et moyens.....		94
1.	Locaux et matériel.....	94
1.1.	La bibliothèque de l'IUT de Vélizy.....	94
1.2.	La bibliothèque de l'IUT de Mantes-en-Yvelines.....	94
1.3.	La bibliothèque de l'IUT de Rambouillet.....	94
2.	Personnel.....	95
3.	Budget.....	95

Publics et services	96
1. Inscriptions et publics potentiels	96
2. Fréquentation	96
3. Service public, services aux publics	96
3.1. Libre-accès.....	96
3.2. Prêts	97
3.3. PEB (Prêt Entre Bibliothèques).....	97
Collections	98
1. Acquisitions de monographies	98
2. Acquisitions de périodiques	98
Traitement documentaire	99
Perspectives 2004	100

Le mot du Directeur

Le Service Commun de la Documentation, toujours en attente en 2003 de l'achèvement de la construction de la bibliothèque universitaire de St-Quentin-en-Yvelines, a été très perturbé par la fermeture de la faculté de droit, le bâtiment Leclerc ayant dû subir une remise aux normes de sécurité. Aucun hébergement confortable pour la documentation n'a pu être dégagé au bâtiment d'Alembert, pris d'assaut par les enseignements. Un partage du local SCUIO de Vauban n'a pas donné satisfaction. C'est non seulement l'accueil des étudiants mais aussi les acquisitions d'ouvrages qui ont dû être réduits par rapport à nos souhaits.

Un autre événement, extérieur à l'université, a apporté quelques difficultés supplémentaires : ce fut la faillite du fournisseur de périodiques RoweCom et son rachat par la société EBSCO, actuel fournisseur du marché. Nous avons eu beaucoup de mal à récupérer les fascicules livrés avec retard ou pire certains sont restés manquants.

Par ailleurs, nous avons dû délocaliser, faute de place, une partie de nos collections vers le Centre Technique du Livre pour continuer d'accueillir les étudiants à la bibliothèque de la Passerelle.

Néanmoins, malgré ces difficultés, la qualité et la diligence du personnel ont permis un fonctionnement tout de même satisfaisant.

Au total, les sites ont ouvert 211 jours sur 1 834 heures et totalisé 559 066 entrées.

Le SCD a inscrit 14 077 lecteurs : étudiants, enseignants, chercheurs ou lecteurs autorisés. Les emprunts ont été effectués à hauteur de 87 859 cette année 2003.

Nous avons acquis 8 354 livres français et étrangers pour une somme de 206 799 euros et 1020 titres de périodiques papier pour 372 026 euros. La documentation électronique, en outre, a coûté 55 184 euros.

Les tableaux des chiffres clés des sections du SCD parlent d'eux-mêmes.

Comme il ne suffit pas d'apprendre pour savoir, il ne suffit pas d'offrir de la documentation pour qu'elle soit accessible à tous nos lecteurs. Nous prêtons une attention particulière à la formation de notre public à la recherche documentaire. Sur tous les sites, nous offrons de la formation à l'information scientifique et technique (IST). Nous pensons qu'il faudra, à l'avenir, et particulièrement dans le cadre de la réforme LMD, intégrer cette formation de façon plus claire dans les cursus.

Que reste-t-il du savoir accumulé lorsque nos étudiants ont quitté l'Université depuis quelques années ? Les connaissances ont évolué, au mieux, ils n'ont rien oublié de ce qu'ils ont appris mais tout est différent. Savoir chercher, savoir se documenter, c'est savoir faire évoluer l'enseignement reçu. C'est cela que l'on apprend dans la formation IST.

Au cours de l'année 2003, 775 lecteurs ont été préparés à différents niveaux à la recherche documentaire.

Notre but est d'offrir la documentation et le code d'accès.

Les perspectives pour l'année 2004 sont :

1/ de faciliter et de simplifier l'accès par la mise en place d'un système d'information. Le principe de ce système est d'intégrer toutes les sources documentaires hétérogènes dont nous disposons et de donner une réponse ou liste de réponses à une question donnée sans qu'il soit nécessaire de connaître les sources interrogées ;

2/ d'accroître l'offre documentaire, tant traditionnelle qu'électronique ;

3/ de suivre la construction de la bibliothèque universitaire et d'offrir de nouveaux services dans un espace moderne et confortable ; de recevoir dans cette bibliothèque tous nos fonds dispersés, à St Quentin mais aussi à Marne-la-Vallée, à Meudon, ...d'accueillir aussi les premières années de médecine ;

4/ de reprendre l'étude pour la construction de la bibliothèque scientifique sur le campus de Versailles.

Michèle GOUBERN
Conservateur général
Directeur du SCD

Service Commun de la Documentation

Bibliothèque Universitaire de Saint-Quentin-en-Yvelines

**Section
Droit-Sciences politiques
Économie-Gestion**

**Section
Lettres-Langues
Histoire-Géographie-Sociologie**



Les chiffres-clés de 2003

Un chantier prioritaire : la nouvelle BU de SQY

Indicateurs	SQY	France (en 2001)	Paris (en 2001)	Prescriptions usuelles
Nombre de m ² SDO / étudiant	0,22	0,56	0,31	1,50
Nombre d'étudiants / place assise	24,4	14,2	23,6	5
Taux d'occupation (= nombre d'entrées quotidiennes / place assise)	4,05	1,97	2,07	
Temps quotidien disponible sur une place assise / étudiant entré à la BU (en heures)	2,22	4,71	4,33	

Des effectifs insuffisants mais une équipe compétente

Indicateur	SQY	France (en 2001)	Paris (en 2001)	Prescriptions usuelles
Taux d'encadrement (nombre d'ETP pour 1 000 étudiants)	2,9	3,1	2,8	5

Effort de formation du personnel à SQY en 2003	32,4 h / agent (soit + de 5 jours)
--	------------------------------------

Un effort documentaire soutenu¹

Acquisitions des sections SQY	Moyenne nationale	Moyenne Académie de Paris
39,85 €/étudiant	32,57 €/étudiant	21,10 €/étudiant

Une visibilité nationale accrue

Nombre de notices bibliographiques du SCD présentes dans le SUDoc en 2002	5 022
Nombre de notices bibliographiques du SCD présentes dans le SUDoc en 2003	14 979 (+ 200%)

¹ Chiffres hors acquisitions de ressources documentaires en ligne.

Infrastructures et moyens

1. Locaux et matériel

Les sections Droit-Sciences Politiques / Économie-Gestion et Lettres-Langues / Histoire-Géographie-Sociologie sont deux des 5 unités documentaires (bibliothèques d'IUT comprises) composant le SCD (Service Commun de la Documentation) de l'UVSQ (Université de Versailles St-Quentin).

Elles sont implantées à Saint-Quentin-en-Yvelines (SQY), et éclatées sur 3 sites :

- le bâtiment Leclerc, siège de l'UFR SJP (Sciences Juridiques et Politiques), où se trouve une bibliothèque de travail dédiée aux étudiants de ces disciplines ;
- le bâtiment Vauban, siège de l'UFR SSH (Sciences Sociales et Humanités), où se trouve une autre bibliothèque de travail dédiée ;
- la bibliothèque de la Passerelle de la Gare, bibliothèque de prêt commune aux deux sections documentaires de St-Quentin, située dans des locaux prêtés par le SAN (Syndicat de l'Agglomération Nouvelle).

SQY	Surface Dans Œuvre (en m ²)	Places assises	Matériel informatique						Scanner à plat (interne)	Photocopieurs		Lecteur de microfiches (public)
			PC			Imprimantes				Public	Interne	
			Public		Interne	Public (laser NB)	Interne					
			OPAC ²	Internet et CDRoms			Jet d'encre	Laser NB		Public	Interne	
Leclerc	195	95	1	3	4	1	2	0	0	3	0	0
Vauban	395	74	2	1 ³	3	1	3	0	0	2	0	0
Passerelle	910	110	4	2	8	1	4	1	1	1	1	1
D'Alembert	20				2		1	0	0		0	
TOTAL	1 520	279	7	6	17	3	10	1	1	6⁴	1	1

Les différents sites de SQY ouvrent tous 45 heures par semaine (de 9h à 18h du lundi au vendredi). En 2003, le site de Vauban a ouvert 217 jours ; celui de la Passerelle de la Gare, 210 (7 jours de fermeture en janvier du fait d'une panne de chaudière). Quant au site de Leclerc, il n'a rouvert que le 24 octobre (travaux de mise aux normes du bâtiment).

Le SCD ferme 35 jours (7 semaines) par an (10 jours soit 2 semaines à Noël et 25 jours soit 4 semaines en été), pendant la fermeture de l'Université.

² On-line Public Access Catalogue.

³ Par ailleurs, 2 PC publics sont en dépôt, l'un au laboratoire Printemps, l'autre au laboratoire Sud-Amériques (bibliothèques associées).

⁴ Les photocopieurs disponibles dans les espaces publics appartiennent à SEDECO, qui les met à disposition, assure leur maintenance et leur approvisionnement en consommables, moyennant la perception du chiffre d'affaires dégagé par les ventes des cartes utilisateurs.

Contexte 2003

L'activité de la section Droit-Sciences politiques / Économie-Gestion a été très fortement perturbée au cours des 10 premiers mois de 2003, du fait de la fermeture administrative du bâtiment Leclerc de juillet 2002 au 24 octobre 2003. L'ensemble du personnel a malgré tout eu à cœur d'offrir aux usagers l'optimum possible, eu égard aux moyens nettement insuffisants mis à sa disposition.

2. Personnel

2.1. Départs

- Sabine ATHÉA, PRCE contractuelle, partie au 30 octobre 2003.
- Loïc LEVAXELAIRE, magasinier en chef titulaire, parti au 31 août 2003.
- Gérald AUBLET, personnel ITARF (catégorie C) contractuel, parti au 31 décembre 2003.

2.2. Arrivées

- Géraldine LABARDE, PRCE contractuelle, arrivée au 1^{er} novembre 2003, en remplacement de Sabine ATHÉA.
- Hélène VANDENBROUCKE, bibliothécaire contractuelle, arrivée au 1^{er} septembre 2003 (création de poste).
- Catherine BARROT, BAS titulaire, arrivée au 1^{er} septembre 2003, en remplacement de Loïc LEVAXELAIRE (requalification de poste).
- Sylvie LEGROSSE, magasinier titulaire, arrivée au 1^{er} janvier 2003 en remplacement de Marie-Hélène Auclair (mutation interne).
- François BEYNIER, personnel ITARF (catégorie C) contractuel, arrivé au 1^{er} septembre 2003 (recrutement sur budget propre).
- Gérald AUBLET, personnel ITARF (catégorie C) contractuel, arrivé au 1^{er} octobre 2003 (recrutement sur budget propre).

2.3. Mouvements internes

Suite aux différents départs et arrivées, ainsi qu'aux réorganisations successives dues à la fermeture puis à la réouverture du site de Leclerc :

- Du 1^{er} septembre 2002 au 24 octobre 2003 :

- le personnel habituellement implanté sur le site de Leclerc (Christophe PÉRALES, conservateur titulaire chef de section, Renée-Paule HOARAU et Viviane NEBATI, magasiniers titulaires) a rejoint les effectifs de la bibliothèque de la Passerelle de la Gare.
- Françoise BEYNIER, magasinier titulaire qui assurait une part de son service sur le site de Leclerc, a trouvé refuge, en compagnie de Sabine ATHÉA, PRCE contractuelle, au bâtiment d'Alembert (bureau C 031), implantation provisoire de l'UFR SJP pour l'année universitaire 2002-2003.

- les personnels arrivés à la rentrée universitaire 2003 (Hélène VANDENBROUCKE, bibliothécaire contractuelle ; Catherine BARROT, BAS titulaire ; François BEYNIER et Gérald AUBLET, ITARF C contractuels) se sont entassés sur le site de la Passerelle de la Gare, en attendant la réinstallation de la bibliothèque de consultation du bâtiment Leclerc.

- À partir du 24 octobre 2003 :

- Renée-Paule HOARAU, magasinier titulaire, a rejoint le site de Leclerc, accompagnée de Sylvie LEGROSSE, et, à mi-temps chacune, de Viviane NEBATI et de Françoise BEYNIER, toutes trois magasiniers titulaires (Viviane NEBATI et Françoise BEYNIER assurent le reste de leur temps de travail sur le site de la Passerelle de la Gare).

- Christophe PÉRALES, conservateur titulaire, est quant à lui resté sur le site de la Passerelle de la Gare, bâtiment à bout de souffle qui réclame un soin constant. C'est Hélène VANDENBROUCKE, bibliothécaire contractuelle, qui assure pour lui et par délégation l'encadrement du site de Leclerc.

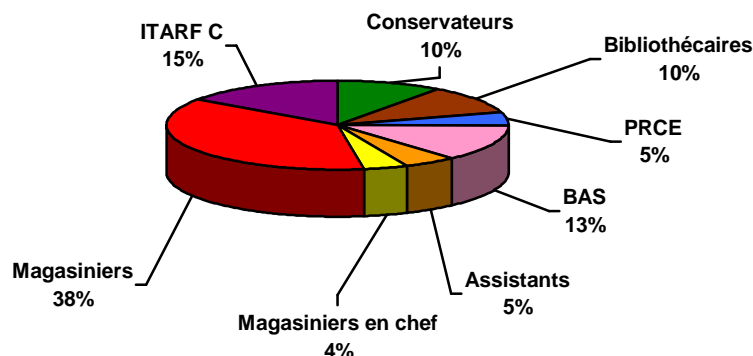
- En échange d'un déménagement de Raymond DELAMBRE, conservateur titulaire, du bureau 407 au bureau 402 du bâtiment Vauban, il a été possible d'obtenir de l'UFR SSH le maintien d'une implantation du SCD sur le site de d'Alembert, jusqu'à l'achèvement des travaux de la nouvelle BU de Saint-Quentin-en-Yvelines. Quittant le bureau C 031, Sabine ATHÉA puis sa remplaçante, Géraldine LABARDE, toutes deux PRCE contractuelles, se sont installées dans le bureau A 016. Yvette GILBERT, bibliothécaire titulaire, a vocation à rejoindre ce local en 2004, à l'arrivée de nouveaux personnels.

Effectifs du pôle de SQY au 31 décembre 2003							
Grade	Statut	Vauban	Leclerc	D'Alembert	Passerelle	Total	ETP⁵
Conservateur	2 titulaires	1	0	0	1	2	2
Bibliothécaire	1 titulaire 1 contractuelle 1 stagiaire ⁶	0	1	0	1	2	2
PRCE	1 contractuelle	0	0	1	0	1	1
BAS	3 titulaires	1	0	0	2	3	2,6
Assistant	1 titulaire	0	0	0	1	1	1
Magasinier en chef	1 titulaire	1	0	0	0	1	0,8
Magasinier	8 titulaires	2	3	0	3	8	7,4
ITARF C	1 titulaire 2 contractuels	0	0	0	3	3	3
TOTAL						21	19,8

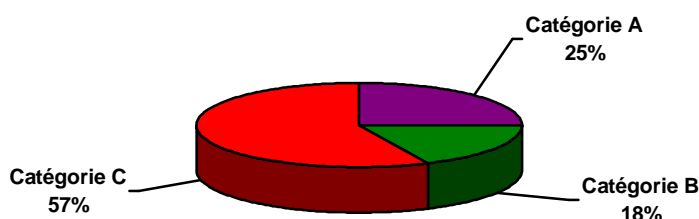
⁵ Équivalent Temps Plein.

⁶ Les lauréats du concours de bibliothécaire sont affectés, dès leur admission, à un établissement, mais n'intègre ce dernier qu'après une formation initiale d'un an.

Répartition des personnels par grade



Répartition des personnels par catégorie



Par ailleurs, en 2003, le SCD a embauché sur crédits propres 7 moniteurs étudiants, correspondant à 4 contrats de 300 heures chacun sur 6 mois, et 6 contrats de 150 heures chacun sur 6 mois :

- 2 monitrices à la BU de Vauban : Joëlle Jonquières et Virginie Tourteau (janvier-juin puis octobre-décembre) ;
- 3 moniteurs à la BU de la Passerelle de la Gare : Oumar M'Bengue (janvier-juin), Frédéric Schmitt (janvier-juin puis octobre-décembre), et Laurence Dhenin (octobre-décembre) ;
- 2 moniteurs à la BU de Leclerc : Paskal Barbelette et Joco Westley (octobre-décembre).

La présence de ces moniteurs s'avère indispensable au bon fonctionnement du service : c'est la preuve de l'insuffisance, dans les conditions de travail actuelles, du personnel de magasinage

permanent, que ne reflète pas la légère hausse en ETP connue par le pôle en 2003 (19,8 contre 17,4 en 2002). Certes, le projet de construction d'une nouvelle BU à SQY, par les économies d'échelle qu'il laisse entrevoir, pourrait faire espérer une amélioration sur ce plan. Mais il est probable que ce gain en ETP soit immédiatement réinvesti dans une extension des horaires d'ouverture du service sur SQY.

2.4. Évaluation du personnel

Jusqu'en 2002, chaque agent était reçu annuellement par le Directeur du SCD pour un entretien d'évaluation et sa notation administrative.

Courant 2003, dans le cadre du processus de réforme de l'État et de la Fonction publique, chaque établissement a reçu une circulaire ministérielle annonçant une réforme par décret du système en vigueur, effective au 1^{er} janvier 2004, et dont l'essentiel consiste dans les changements suivants :

- évaluation annuelle de l'agent par son supérieur hiérarchique direct, sur la base d'une fiche de poste personnelle récapitulant activités et compétences, et fixant pour l'année N+1, en concertation avec l'agent, sa participation aux objectifs de l'établissement (le tout assorti d'une éventuelle évaluation des besoins en formation *ad hoc*).
- notation des agents tous les deux ans seulement, par le Directeur du SCD, selon une échelle ouverte (pas de note plafond), avec la possibilité de moduler l'augmentation de 0 à 4 points selon les cas. Pour les corps d'agents concernés, la notation conserve son impact sur les promotions et réductions d'ancienneté. Elle est transmise à la DPMA⁷ sous la forme d'un rapport final, en vue de son examen par une commission d'harmonisation nationale.

En 2003, les établissements étaient invités à se préparer au passage à cette gestion par objectifs en mettant en place, de façon plus ou moins allégée, la nouvelle procédure. Une trame de fiche de poste a donc été conçue par les conservateurs des différents sites : elle comprenait des éléments d'identification, l'analyse des connaissances et compétences à la disposition de chaque agent sur le poste occupé, le descriptif de ses missions et tâches (permanentes et ponctuelles, verticales et transversales), ainsi que ses perspectives d'évolution professionnelle, notamment en termes de formation. Finalement, la détermination d'objectifs pour l'année N+1 a été abandonnée : elle a semblé inadaptée aux tâches d'exécution qui constituent la majeure partie du travail des agents de catégorie C. Puis, à Saint-Quentin :

- les supérieurs hiérarchiques directs ont rempli les fiches de poste de chaque agent placé sous leur responsabilité : listage des tâches et missions, et évaluation du service de l'agent pour chacune d'elles ;
- parallèlement, chaque agent a procédé à son autoévaluation et rempli de son côté sa fiche de poste selon la même procédure ;
- les ajustements éventuels ont été réalisés lors de l'entretien d'évaluation entre chaque agent et son responsable hiérarchique direct ;
- au final, le Directeur du SCD a reçu chaque agent et, éventuellement, son évaluateur, afin de procéder, comme chaque année, à la notation administrative.

En 2004, il restera à mettre en place une véritable gestion par objectifs, malgré les réserves, pourtant essentielles, émises ci-dessus : c'est une des conditions majeures de l'établissement d'un plan de formation au niveau du service, projet confié pour tout le SCD à Clarisse Pradel, bibliothécaire à la section des Sciences de Versailles⁸.

⁷ Direction des Personnels et de la Modernisation de l'Administration.

⁸ Nathalie Grandin assure, sur le pôle saint-quentinois, le rôle de relais-formation de Clarisse Pradel.

2.5. Formation du personnel⁹

<i>Formation du personnel de SQY en 2003 : ventilation par domaine</i>				
FORMATIONS INDIVIDUELLES				
Domaine	Organisme	Nombre d'heures	Nombre de bénéficiaires ¹⁰	
Utilisation du SIGB Absys et suivi de l'évolution de la base	SCD	10,5	5	
	ABELOS	9	1	
	TOTAL	19,5	6	
Catalogage et SUDoc	ABF	12	2	
	Médiadix	90	4	
	ABES	9	1	
	TOTAL	111	6	
Acquisitions	ENSSIB	42	2	
	TOTAL	42	2	
Recherche documentaire	URFIST	6	1	
	Médiadix	36	1	
	TOTAL	42	2	
Informatique	UVSQ	6	1	
	TOTAL	6	1	
Préparation aux concours	Catégorie A	Médiadix	132	1
	Catégorie B		92	2
	Catégorie C		35	1
	TOTAL	259	4	
Aménagement d'une bibliothèque universitaire	ENSSIB	18	1	
	TOTAL	18	1	
Système d'Information Documentaire	ENSSIB	108	2	
	URFIST	3	1	
	TOTAL	111	2	
Hygiène et sécurité	UVSQ	12	2	
	TOTAL	12	2	
Total des formations individuelles sur temps de travail		620,5	14	
FORMATIONS COLLECTIVES				
Sensibilisation : aménager une bibliothèque ¹¹	Médiadix	60	10	
Total des formations collectives sur temps de travail		60	10	
TOTAL 2003		680,5	18	

⁹ D'après les données extraites de LAGAF, Logiciel d'Aide à la Gestion des Actions de Formation.

¹⁰ La même personne peut avoir suivi des formations différentes auprès de différents organismes : le total de chaque domaine de formation considéré procède au réajustement nécessaire.

¹¹ Journée de formation suivie en outre par la direction du SCD et son secrétariat, destinés à rejoindre l'équipe de Saint-Quentin à l'ouverture de la nouvelle BU.

Sur les 4 agents qui ont suivi en 2003 une préparation à des concours, 3 achèveront cette formation en 2004. La 4^e, Sabine Athéa, a réussi en 2003 à la fois le concours de bibliothécaire territoriale, puis celui de conservateur d'État des bibliothèques.

En outre, trois agents contractuels ont été titularisés en tant que magasiniers par la voie du 3^e concours. Il s'agit de Sylvie Legrosse, de Sylvie Rembert et de Marie-Hélène Montbrion.

Enfin, Françoise Beynier, autre agent contractuel, a elle aussi bénéficié d'une titularisation en tant que magasinier, en vertu des dispositions de la loi Sapin.

Formation du personnel de SQY en 2003 : ventilation par agent et par catégorie				
Catégorie	Agent	Nombre d'heures sur temps de travail	TOTAL	MOYENNE
A	Sabine Athéa	138	339	56,5 h / agent
	Raymond Delambre	6		
	Yvette Gilbert	105		
	Géraldine Labarde	0		
	Christophe Pérales	60		
	Hélène Vandembroucke	30		
B	Catherine Barrot	50,5	134,5	33,5 h / agent
	Nathalie Grandin	78		
	Éric Jouanno	6		
	Joëlle Lemoine	0		
C	François Beynier	37,5	207	18,8 h / agent
	Françoise Beynier	18		
	Martine Brami-Gilbert	6		
	Arnaud Copin	46		
	Annie Favre-Bully	0		
	Renée-Paule Hoarau	6		
	Sylvie Legrosse	12		
	Marie-Hélène Montbrion	8,5		
	Viviane Nébati	1,5		
	Sylvie Rembert	6		
	Patricia Richon	65,5		
TOTAL			680,5	32,4 h / agent (+ de 5 j./an)

Les métiers de la documentation requièrent traditionnellement une grande technicité, en même temps qu'ils connaissent actuellement, sous l'effet du développement des NTIC, une forte évolutivité. Dans ce contexte, la formation continue des personnels (et des usagers !) revêt une importance cruciale, et le SCD a à cœur de répondre à ce défi, comme en atteste les volumes horaires moyens consacrés en 2003 comme en 2002 à la formation des personnels de SQY, toutes catégories confondues.

2.6. Accueil de stagiaires

En 2003, les deux sections de Saint-Quentin ont ponctuellement accueilli trois stagiaires de l'ENSSIB (École Nationale Supérieure des Sciences de l'Information et des Bibliothèques) :

- un conservateur territorial, en stage au SCD du 27 au 31 janvier (« stage d'immersion ») ;
- un conservateur d'État, en stage au SCD du 1^{er} au 30 juin (« stage de prise de fonctions ») ;
- un bibliothécaire d'État, en stage au SCD du 24 février au 21 mars (« stage extérieur »).

3. Budget

3.1. Section Droit-Sciences politiques / Économie-Gestion

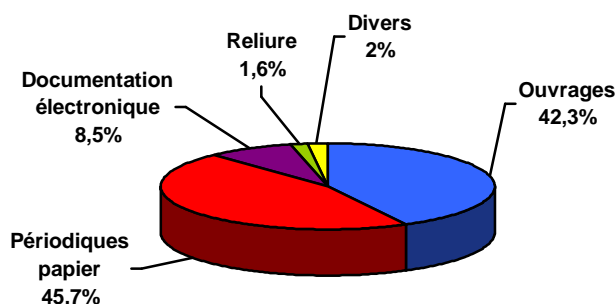
Budget 2003 (en €)		Fonctionnement		Investissement
		1-DOC (ouvrages)	1-EXT (prestations extérieures)	7-COL (périodiques)
Budget Prévisionnel	Budget initial	170 000		
	+ DBM (droits bibliothèque)	37 228,51		
	- Réajustement	-1 294,80 ¹²		
	Répartition / rubrique	90 938,51	5 512,46	109 482,74
	Répartition / destination	96 450,97		109 482,74
	TOTAL	205 933,71		
Budget Réalisé	Répartition / rubrique	83 759,37 dont ouvrages français : 78 458,13 dont ouvrages étrangers : 1 981,41 dont périodiques papier : 3 164,83	5 320,17 dont reliure courante : 3 002,99	99 389,33 dont périodiques en ligne : 12 009,43 dont CD-Roms (estimation) : 5 000
	Répartition / destination	89 079,54		99 389,33
	TOTAL	188 468,87¹³		

¹² Cette somme correspond à une refacturation interne de la section Droit-Sciences politiques / Économie-Gestion par la section des Sciences de Versailles (base de données ECONLIT du bouquet Science Direct d'Elsevier).

¹³ La différence entre budget prévisionnel et budget réalisé est en fait quasi nulle en 2003 et s'explique :

- en 7-COL, par l'engagement des réajustements portant sur les abonnements 2004 aux périodiques papier suivis par la section : or, traditionnellement, la liquidation de ces réajustements (10% du coût global des abonnements de l'année en cours) n'intervient que vers les mois d'avril-mai de l'année N+1 ;
- par des problèmes informatiques sur le logiciel de suivi budgétaire et comptable NaBuCo juste pendant la période de clôture budgétaire, ce qui a entraîné la non-utilisation d'une part du budget de la section dévolu aux ouvrages.

En 2003, les dépenses de la section, laquelle gère exclusivement des crédits documentaires, ont donc augmenté de 5,2% (189 763,67€ dépensés contre 180 323 en 2002).



**Répartition budgétaire
des différents postes de dépenses**

<i>Dépenses documentaires par étudiant en 2003</i>			
Champ disciplinaire ¹⁴	MONOGRAPHIES	PÉRIODIQUES ¹⁵	RATIO GLOBAL
Droit-Sciences politiques	21,29 €/étudiant	18,97 €/étudiant	40,26 €/étudiant
Économie-Gestion	17,97 €/étudiant	29,76 €/étudiant	47,73 €/étudiant
Tous champs disciplinaires confondus (AES compris)			36,93 €/étudiant
Pour comparaison¹⁶ :			
Moyenne nationale	12,93 €/ étudiant	19,64 €/étudiant	32,57 €/étudiant
Moyenne Académie de Paris	8,17 €/étudiant	12,94 €/étudiant	21,10 €/étudiant

L'effort documentaire de la section a légèrement reculé cette année en Droit-Sciences politiques (40,26 € dépensés par étudiant en 2003 contre 41,25 € en 2002). En cause, le manque d'espace dû à la fermeture, jusqu'au 24 octobre, du site de Leclerc, et la saturation de la BU de la Passerelle de la Gare qui en a résulté : les acquéreurs ont dû de ce fait légèrement freiner les achats d'ouvrages. Mais on a préféré diminuer le nombre d'exemplaires acquis pour certains titres de manuels plutôt que de jouer sur le nombre de titres achetés. Au final, la section a acquis en 2003 davantage de titres de Droit et Sciences politiques qu'en 2002 (1 175 contre 1 059 l'année précédente). En 2004, la situation devrait être toute différente : même si la place en rayons et en magasins recommence à faire défaut, il est prévu en fin d'année de stocker en cartons les ouvrages en attente. L'ouverture de la nouvelle BU de Saint-Quentin, prévue début 2005, sera alors imminente.

¹⁴ Les étudiants d'AES, qui ont autant recours à de la documentation juridique ou politique qu'économique, ne peuvent être pris en compte dans ce genre de calcul.

¹⁵ Il n'a pas été possible de prendre en compte le coût des périodiques en ligne, pour les raisons qui seront exposées plus loin.

¹⁶ Il s'agit des derniers chiffres disponibles (2001) via l'application ASIBU, tous champs disciplinaires confondus.

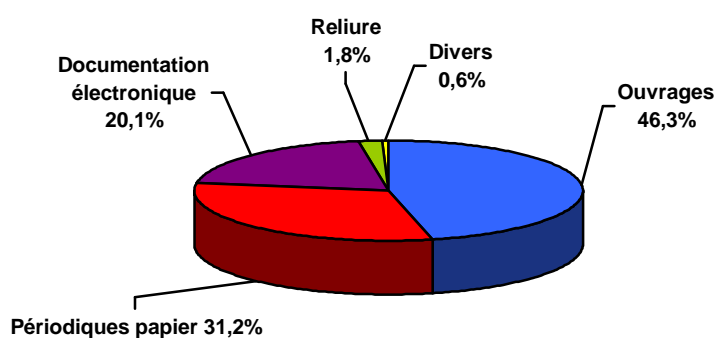
En Économie-Gestion en revanche, l'effort documentaire de la section a été remarquable en 2003 (47,73 € dépensés par étudiant, contre 41,00 € l'an passé). Il s'agissait de commencer à procéder à une remise à niveau indispensable des fonds en Sciences de gestion. En 2004, cet effort se poursuivra. On procédera en outre à des achats plus massifs en Sciences politiques : ces fonds requièrent en effet eux aussi, quoique plus modestement, une remise à niveau.

Au final, en ce qui concerne l'effort documentaire, comme en 2002 l'UVSQ n'a pas à rougir de la comparaison avec les autres universités françaises, et encore moins avec ses grandes sœurs parisiennes : on est même passé d'un ratio de 35,03 € dépensés par étudiant en 2002 à 36,93 € en 2004. Par cet effort, la section participe à son niveau au développement de l'attractivité de l'Établissement. Et une étape supplémentaire sera franchie en ce sens avec l'ouverture, prévue début 2005, de la nouvelle BU de Saint-Quentin.

3.2. Section Lettres-Langues / Histoire-Géographie-Sociologie

Budget 2003 (en €)		Fonctionnement		Investissement
		1-DOC (ouvrages)	1-EXT (prestations extérieures)	7-COL (périodiques)
Budget Prévisionnel	Budget initial	107 000		
	+ DBM (droits bibliothèque)	50 114,25		
	Répartition / rubrique	88 647,58	6 233,88	62 232,79
	Répartition / destination	94 881,46		62 232,79
	TOTAL	157 114,25		
Budget Réalisé	Répartition / rubrique	46 167,42 dont ouvrages français : 38 353,43 dont ouvrages étrangers : 4 383,56 dont périodiques papier : 2995,77 dont périodiques en ligne : 364,66	1 806,40 dont reliure courante : 1 679,30 dont PEB : 84,00	44 224,37 dont périodiques en ligne : 9 720,00 dont CD-Roms : 8 479,84
	Répartition / destination	47 973,82		44 224,37
	TOTAL	92 198,19		

Vu le manque de place dont souffre actuellement la BU de Saint-Quentin, la section est contrainte de limiter ses achats d'ouvrages, d'où une sous-utilisation du budget disponible. Pour ce qui est des périodiques, les réserves immobilisées visent à acquérir dès que possible un abonnement à la base de revues en ligne JSTOR.



**Répartition budgétaire
des différents postes de dépenses**

<i>Dépenses documentaires par étudiant en 2003</i>			
Champ disciplinaire	MONOGRAPHIES	PÉRIODIQUES¹⁷	RATIO GLOBAL
Lettres-Langues Histoire-Géographie-Sociologie	20,52 €/étudiant	22,26 €/étudiant	42,78 €/étudiant
Pour comparaison¹⁸ :			
Moyenne nationale	12,93 €/ étudiant	19,64 €/étudiant	32,57 €/étudiant
Moyenne Académie de Paris	8,17 €/étudiant	12,94 €/étudiant	21,10 €/étudiant

Là encore, un effort documentaire bien au-dessus de la moyenne nationale, et qui se passe de tout commentaire.

¹⁷ Hors périodiques en ligne.

¹⁸ Il s'agit des derniers chiffres disponibles (2001) via l'application ASIBU, tous champs disciplinaires confondus.

Publics et services

1. Inscriptions et public potentiel

Depuis le transfert automatique des données APOGEE dans le SIGB (Système Intégré de Gestion de Bibliothèque), Absys ne permet plus d'identifier le nombre d'étudiants de l'UVSQ inscrits en bibliothèque, puisque ces derniers sont automatiquement versés dans le fichier lecteurs lors de leur inscription à l'Université.

En revanche, les autres catégories de publics (non-étudiants et/ou extérieurs) sont toujours inscrites manuellement, ce qui donne les statistiques suivantes pour 2003, toutes sections de SQY confondues :

Types de lecteurs	Inscriptions en 2002	Inscriptions en 2003
Personnel administratif de l'UVSQ non-SCD	3	10
Enseignants et/ou chercheurs	16	33
Étudiants autres universités	20	8
Lecteurs autorisés	4	17
TOTAL	43	68

D'après les inscrits à l'Université à la rentrée 2003 (application APOGEE), le public étudiant potentiel de la BU de Saint-Quentin se décompose ainsi :

Public étudiant potentiel SQY à la rentrée 2003 : ventilation par cycle				
Niveau d'études	Droit-Sciences politiques	Économie-Gestion	Lettres-Langues Histoire-Géographie-Sociologie	TOTAL
Étudiants 1^{er} cycle	874	952	1 091	2 917
dont 1 ^{ère} année	551	554	667	1 772
dont 2 ^e année	323	398	424	1 145
Étudiants 2^e cycle	1 065	745	653	2 463
dont licence	349	329	348	1 026
dont maîtrise, MST et agrégatifs	716	416	305	1 437
Étudiants 3^e cycle	585	451	339	1 375
dont DEA et DESS	262	370	196	828
dont doctorat et HDR	323	81	143	547
TOTAL	2 524	2 148	2 083	6 755

Public étudiant potentiel de la section Droit-Sciences politiques / Économie-Gestion à la rentrée 2003 :		
ventilation par filière		
Filière	Diplôme	Effectifs
Droit	DEUG Droit (dont 1 auditeur libre)	721
	DEUG Droit Allemand renforcé	21
	DEUG Droit Anglais renforcé	98
	DEUG Droit Espagnol renforcé	34
	Licence Droit (dont 1 auditeur libre)	281
	Maîtrise Droit privé général	84
	Maîtrise Droit public	81
	Maîtrise Droit des Affaires	134
	Maîtrise Carrières Judiciaires et Sciences criminelles	48
	MST Interventions et pratiques sociales mention Protection judiciaire de la Jeunesse	312
	DESS Droit des Biotechnologies	27
	DESS Droit des Contentieux publics	14
	DESS Droit immobilier public (Urbanisme et Contrats publics)	23
	DESS Droit des Affaires	36
	DESS Droit des Ressources humaines et Protection sociale	30
	DESS Droit des Nouvelles Technologies de l'Information et de la Communication	21
	DEA Contrats civils et commerciaux	36
	DEA Droit public international et européen	13
	Doctorat Sciences juridiques	34
	Doctorat Droit public	1
	Doctorat Contrats commerciaux	3
	Doctorat Droit public international et européen	4
TOTAL	2056	
Sciences politiques	Licence Sciences politiques	68
	Maîtrise Sciences politiques	57
	DESS Communication	34
	Doctorat Sciences politiques	9
	TOTAL	168
IEJ	Préparation à l'examen d'entrée au CRFPA	272
	Préparation au concours d'entrée à l'ENM	28
	TOTAL	300
TOTAL UFR SJP		2 524

Public étudiant potentiel de la section Droit-Sciences politiques / Économie-Gestion à la rentrée 2003 : ventilation par filière		
AES	DEUG AES	418
	Licence AES mention Ressources humaines	116
	Licence AES mention Administration générale et territoriale	32
	Maîtrise AES mention Ressources humaines	82
	Maîtrise AES mention Administration générale et territoriale	14
	TOTAL	662
Économie	DEUG Économie-Gestion	480
	DEUG Économie-Gestion spécialité Anglais	54
	Licence Sciences économiques mention Économie internationale	54
	Licence Sciences économiques mention Économie internationale et Mobilité	8
	Licence Sciences économiques mention Techniques économiques et de Gestion	86
	Maîtrise Sciences économiques mention Économie internationale	42
	Maîtrise Sciences économiques mention Techniques économiques et de Gestion	43
	DESS Analyse Économique et Gestion du Risque (AEGR)	24
	DEA Développement Soutenable et Intégré (DESTIN)	41
	Doctorat Sciences économiques	48
	TOTAL	880
Gestion	Licence professionnelle Gestion des Ressources Humaines	33
	Maîtrise Sciences de Gestion	125
	MST spécialité Génie logistique	110
	DESS Certificat d'Aptitude de l'Administration des Entreprises (CAAE)	41
	DESS Management et Qualité globale	91
	DESS Sciences du Management	37
	DESS Management des Industries de la Parfumerie et de la Cosmétique en Apprentissage (IPCA)	29
	DESS E-logistique et Systèmes d'Information	35
	DESS Marketing des Arômes et des Ingrédients Agroalimentaires en Apprentissage	19
	DESS Sécurité dans les Transports	22
	DEA Évolutions Technologiques et Organisationnelles (ETO)	31
	Doctorat Sciences de Gestion	33
	TOTAL	606
TOTAL UFR SSH		2 148
TOTAL publics étudiants potentiels, section Droit-Sciences politiques / Économie-Gestion, en 2003		4 672
TOTAL publics étudiants potentiels, section Droit-Sciences politiques / Économie-Gestion, rappel 2002		4 285

Public étudiant potentiel de la section Lettres-Langues / Histoire-Géographie-Sociologie à la rentrée 2003 : ventilation par filière		
Lettres	DEUG Lettres	112
	Licence Lettres	22
	Maîtrise Lettres	32
	DESS Communication d'Entreprise interculturelle et nouvelles Technologies	26
	DEA Littératures, Civilisations, Langages	25
	Doctorat Langue et Littérature françaises	10
	Doctorat Littérature générale et comparée	4
	Doctorat Langues et Littératures étrangères	5
	TOTAL	236
Anglais	DEUG Anglais	234
	Licence Anglais	79
	Maîtrise Anglais	64
	Doctorat Langues et Littératures des Pays anglophones	10
	HDR Anglais	1
	TOTAL	388
Espagnol	DEUG Espagnol	100
	Licence Espagnol	29
	Maîtrise Espagnol	30
	TOTAL	159
Histoire	DEUG Histoire	326
	Licence Histoire	67
	Licence Histoire mention Géographie	24
	Maîtrise Histoire	78
	Préparation Agrégation Histoire	3
	DESS Métiers de la Culture et des Archives	13
	DEA Histoire sociale et culturelle	52
	Doctorat Histoire	73
	Doctorat Archéologie, Ethnologie, Préhistoire	1
	HDR Histoire	2
	TOTAL	639

Public étudiant potentiel de la section Lettres-Langues / Histoire-Géographie-Sociologie à la rentrée 2003 : ventilation par filière		
Géographie	DEUG Géographie	113
	Licence professionnelle Hôtellerie et Tourisme international	34
	Licence Géographie	34
	Licence Géographie mention Histoire	1
	Maîtrise Géographie	32
	DESS Tourisme et Environnement	29
	Doctorat Géographie	1
	TOTAL	244
Sociologie	DEUG Sociologie	206
	Licence Sociologie	58
	MST Sociologie et Économie quantitatives	22
	Maîtrise Sociologie	44
	DESS Démographie appliquée	16
	DESS Dynamique des organisations : Méthodologie d'aide à la conduite du changement	23
	DEA Logique des Acteurs et Régulation publique	12
	Doctorat Sciences humaines	35
	HDR Sociologie	1
	TOTAL	417
TOTAL publics étudiants potentiels, section Lettres-Langues / Histoire-Géographie-Sociologie, en 2003		2 083

À la rentrée 2003, l'UVSQ comptait 13 997 étudiants inscrits, toutes filières confondues. La section Droit-Sciences politiques / Économie-Gestion a donc vocation à desservir 33,38 % de l'effectif étudiant total de l'Université ; la section Lettres-Langues / Histoire-Géographie-Sociologie, 14,88 %.

S'il est impossible de comptabiliser les inscrits étudiants réellement actifs, quel que soit le service de la bibliothèque qu'ils utilisent, il est en revanche possible de connaître le nombre d'étudiants emprunteurs, ce qui donne un indicateur de l'usage effectif du service du prêt (à côté de la consultation sur place ou en ligne par exemple, autres indicateurs pertinents de l'activité globale).

Étudiants emprunteurs en 2003 à SQY : ventilation par cycle		Taux de pénétration du service du prêt en 2003
1^{er} cycle	699	38,3%
dont salariés	69	
2^e cycle	575	31,8%
dont salariés	107	
3^e cycle	231	22,3%
dont salariés	60	
TOTAL	1 505	32,2%

2. Fréquentation

<i>Indicateurs de fréquentation 2003</i>	Entrées	Consultations			Communications indirectes ¹⁹
		OPAC	Internet	Sur place	
Leclerc (du 24/10 au 31/12/2003)	35 141	Pas de statistiques ²⁰			928
Passerelle (en 2003)	76 351				Activité marginale
Vauban (en 2003)	134 209				202
TOTAL	245 701				+ de 1 130

En 2003, le nombre d'entrées est en baisse : 245 701 contre 282 461 en 2002. L'on peut émettre différentes hypothèses pour expliquer ce phénomène :

- l'essor de la documentation électronique, qui évite aux lecteurs de se déplacer : malheureusement, les statistiques fiables concernant l'usage réel de ce nouveau support manquent encore (cf. ci-dessous, chapitre Collections). Cependant, ce facteur, trop souvent avancé pour annoncer un peu précipitamment la disparition de la bibliothèque physique, semble relativement peu pertinent pour le pôle saint-quentinois. L'offre éditoriale électronique y est en effet bien plus pauvre que dans les disciplines couvertes par la section de Versailles par exemple ; et même quand elle s'étoffe, les usagers restent culturellement très attachés au support papier, notamment les juristes ;

- une moindre nécessité de fréquenter la bibliothèque : la culture universitaire contemporaine a ses pratiques spécifiques qui éclairent peut-être mieux le score des entrées à la bibliothèque en 2003. L'on a déjà mentionné le poids relativement croissant de la lecture sur écran ; mais il est également probable que la multiplication des photocopies fournis aux étudiants par les enseignants contribuent à éviter un certain nombre de passages à la bibliothèque, tout en constituant des objets de lecture qu'on peut supposer intensive. Et comme par ailleurs, ainsi que l'indiquent régulièrement les études nationales, les étudiants ont tendance à avoir une approche très utilitariste de la lecture (ce qui est nécessaire, mais le seul nécessaire) ...

- toute extension des surfaces consacrées à la lecture publique s'accompagne généralement d'une augmentation de la fréquentation de la bibliothèque : les politiques culturelles sont indubitablement des politiques de l'offre. L'on peut peut-être tirer de ce constat l'hypothèse inverse : la réduction de l'offre entraînerait mécaniquement une baisse de la fréquentation. La fermeture du site de Leclerc pendant plus d'un an constituerait alors la principale explication de la baisse de fréquentation des BU du pôle saint-quentinois en 2003 : découragés à l'avance par le manque de places de lecture, les étudiants auraient évité des déplacements potentiellement infructueux.

¹⁹ Il s'agit des communications, sur bulletin, de documents stockés en magasins faute de place ou pour des raisons de conservation : périodiques et cartes de géographie principalement.

²⁰ L'adoption de la méthodologie préconisée par l'IFLA (*International Federation of Libraries'Associations*) pour la consultation sur place serait un moyen de mesurer cette activité.

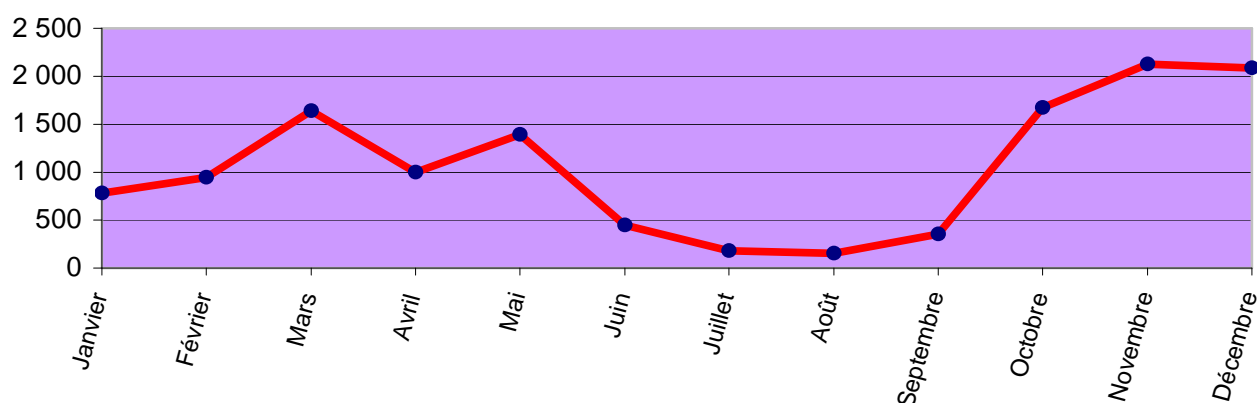
Le futur Système d'Information Documentaire devrait quant à lui permettre d'obtenir enfin des statistiques fines quant à la consultation de l'OPAC et d'Internet (voir dernière partie, Perspectives 2004).

L'indicateur du nombre d'entrées annuelles sera à observer de près dans les années à venir afin de confirmer ou infirmer ces différentes hypothèses (par ailleurs non exclusives les unes des autres).

Fréquentation : ratios				
Indicateurs	SQY	France (en 2001)	Paris (en 2001)	Prescriptions usuelles²¹
Nombre de m ² SDO / étudiant	0,22	0,56	0,31	1,50²²
Nombre d'étudiants / place assise	24,4	14,2	23,6	5
Nombre d'entrées / jour d'ouverture	1 132	1 549	961	le plus possible !
Taux d'occupation (= nombre d'entrées quotidiennes / place assise)	4,05	1,97	2,07	
Temps quotidien disponible sur une place assise / étudiant entré à la BU (en heures)	2,22	4,71	4,33	
Taux d'encadrement (nombre d'ETP pour 1 000 étudiants)	2,9	3,1	2,8	5

Les chiffres parlent malheureusement d'eux-mêmes : pour les étudiants, la nouvelle BU de SQY, dont l'ouverture est prévue début 2005, est une urgence absolue. Signalons que les ratios calculés ci-dessus pour SQY ne tiennent pas compte de la fermeture du site Leclerc jusqu'au 24 octobre 2003, sans quoi les chiffres obtenus seraient encore plus mauvais : on imagine sans peine les conditions de travail du public et du personnel depuis juillet 2002...

Entrées quotidiennes SQY : moyennes mensuelles en 2003



²¹ D'après le Répertoire des constructions universitaires, établi par le Ministère de l'Enseignement supérieur en 1997, et/ou les standards en vigueur chez nos voisins anglo-saxons, germaniques et scandinaves.

²² Ce chiffre doit être pris pour ce qu'il est : un indicateur permettant des comparaisons. Il ne signifie rien lorsqu'il s'agit de programmer un bâtiment, tant ce type de ratio varie en fonction des types de places assises (lecture, consultation informatique, travail en groupe, etc.).

3. Service public, services aux publics²³

3.1. Libre-accès

La majorité des ouvrages du pôle saint-quentinois sont proposés au public en libre-accès, à l'exception toutefois :

- de ceux stockés en magasins pour des raisons de conservation ;
- des ouvrages de lettres et langues destinés au prêt, que, par manque de place il faut pour l'heure stocker dans les magasins de la bibliothèque de la Passerelle.

En revanche, pour les périodiques papier, par manque de place :

- seuls sont proposés en libre-accès les périodiques d'économie-gestion, de lettres-langues, d'histoire-géographie et de sociologie de l'année en cours (tout le rétrospectif, soit 71 mètres linéaires, est en magasins à la BU de la Passerelle de la Gare, voire au CTLes²⁴) ;
- en droit et sciences politiques, les périodiques de l'année en cours sont proposés aux usagers en libre-accès, ainsi que 65 ml de collections rétrospectives d'usage courant. Tout le reste (soit 366 ml, 85 % des collections !) est soit en magasins, soit au CTLes.

La nouvelle BU de SQY permettra de mettre en libre-accès la totalité de nos collections, sauf impératifs de conservation. Sur ce plan également, la réalisation de ce bâtiment s'avère donc cruciale quant à la qualité du service offert à l'utilisateur.

3.2. Prêts

En cas de retard dans la restitution des documents, Absys génère automatiquement 2 lettres de relance, à 15 jours d'intervalle. Ainsi, **2 957** lettres de relance ont été envoyées en 2003 aux frais du SCD pour tout le pôle saint-quentinois, le suivi en ayant été assuré par Sylvie Rembert. **Cette hausse est très préoccupante : il n'y avait eu « que » 1 443 envois en 2002 (+ 104 % !)**. L'argent ainsi dépensé aurait indubitablement été mieux employé ailleurs...

Nombre moyen de prêts par inscrit à SQY en 2003²⁵	8,6
---	------------

Nombre moyen de prêts par jour d'ouverture à SQY en 2003²⁵	187,1
--	--------------

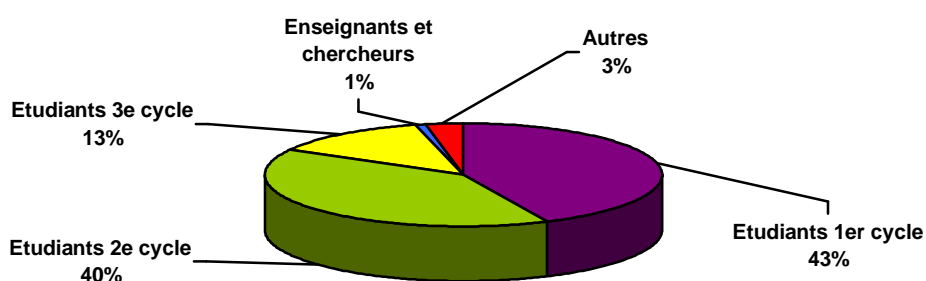
²³ C'est Éric Jouanno qui établit les plannings de service public pour l'ensemble du pôle saint-quentinois, avec l'assistance de Patricia Richon.

²⁴ CTLes : Centre Technique du Livre de l'enseignement supérieur.

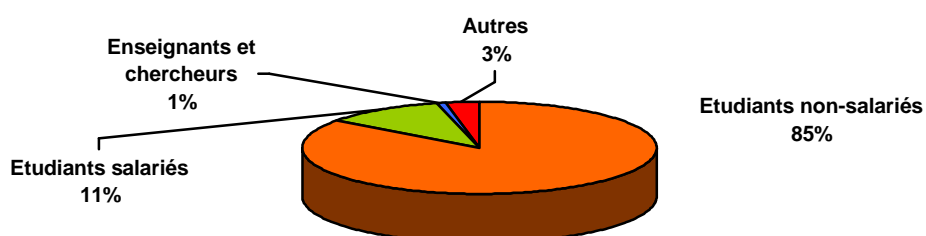
²⁵ C'est-à-dire à la BU de la Passerelle de la Gare, puisque ce site est la seule bibliothèque de prêt de SQY.

Prêts 2003 à SQY : ventilation par type de lecteur	
1^{er} cycle	17 651
dont salariés	1 397
2^e cycle	16 400
dont salariés	2 235
3^e cycle	5 129
dont salariés	859
Préparation CAPES	358
Enseignants et chercheurs	286
Personnel administratif UVSQ	238
Lecteurs autorisés	522
PEB	21
TOTAL	40 605

Moins d'entrées en 2003 (*cf.* ci-dessus), c'est mécaniquement moins de prêts. Une comparaison plus détaillée avec l'année précédente montre que ce phénomène est surtout le fait des 1^{ers} cycles : alors que leurs effectifs ont augmenté (+ 7,5%), le nombre de prêts qu'ils réalisent chute (- 8%), tandis que globalement, ceux effectués par les 2^e et 3^e cycles restent numériquement équivalents à ce qui avait été observé en 2002.



Prêts 2003 : répartition par type de lecteur



Prêts 2003 : répartition étudiants salariés/non-salariés

La politique de prêt du SCD est particulièrement libérale si on la compare avec ce qui se pratique dans les grandes universités parisiennes ; elle manifeste également le rôle social du SCD dans le traitement qui est réservé aux étudiants salariés. En effet :

- les étudiants de 1^{er} et 2^e cycles non-salariés peuvent emprunter jusqu'à 4 ouvrages pour une durée de 3 semaines ;
- les autres types de lecteurs (étudiants salariés de tout niveau, étudiants de 3^e cycle, enseignants, chercheurs, personnels de l'UVSQ, préparateurs des concours, lecteurs autorisés) peuvent emprunter jusqu'à 4 ouvrages pour une durée de 6 semaines.

Prêts 2003 de la section : ventilation par discipline et taux de rotation				
Dewey	Discipline correspondante	Nombre total d'exemplaires	Nombre de prêts d'exemplaires	Taux de rotation des ouvrages
170	Éthique	145	75	0,52
300	Démographie - Sociologie	4 720	2 620	0,55
310	Statistiques	581	7	0,01
320	Sciences politiques	4 338	1 833	0,42
330	Économie	9 504	4 387	0,46
340	Droit	14 780	15 802	1,07
350	Administration publique	1 354	269	0,20
360	Politiques publiques - Criminalité	1 019	222	0,22
370	Éducation	680	180	0,26
380	Commerce - Transports	576	186	0,32
390	Ethnologie	155	47	0,30
400	Linguistique - Langues	1 827	550	0,30
510	Maths appliquées - Économétrie	895	1 160	1,30
650	Gestion - Management	2 758	3 002	1,09
800	Littératures	7 254	684	0,09
900	Histoire - Géographie	8 249	5 591	0,68
TOTAL		58 835	36 615	0,62

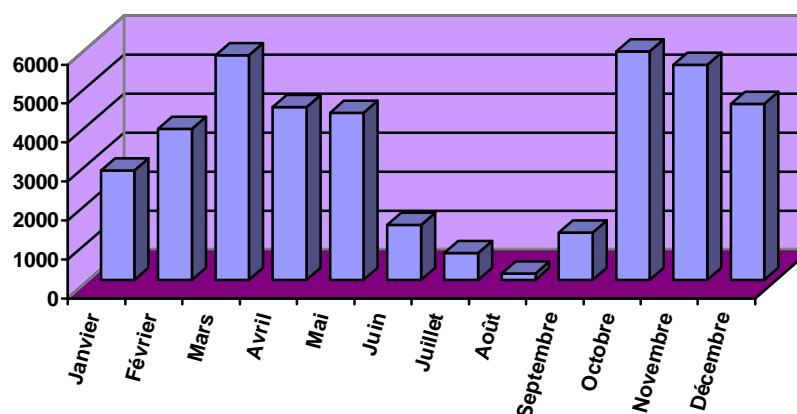
Au total, si l'on prend en compte les généralités (classe 000 de la Dewey) et les fonds de culture générale (classes 100, 200, 700 : respectivement philosophie et psychologie, religions, arts), le pôle de SQY a enregistré **40 605 prêts en 2003**.

Le taux de rotation des collections, très variable selon les secteurs d'acquisition, incline à l'avenir à affiner encore la politique documentaire suivie dans certaines des disciplines, plus ou moins cardinales, de Saint-Quentin (économie, sciences politiques, humanités, géographie et

sociologie), afin de parvenir à une meilleure adaptation des fonds à des orientations originales et souvent pluridisciplinaires des départements (développement durable, communication, *gender studies*, tourisme, culture de l'image, etc.).

La nouvelle BU de Saint-Quentin devrait enfin permettre cet accroissement attendu des collections disponibles.

Statistiques mensuelles des prêts 2003



3.3. PEB (Prêt Entre Bibliothèques)

Ce service n'est accessible aux étudiants qu'à partir de la maîtrise. Il est resté gratuit en 2003 mais deviendra payant en 2004, sur la base des tarifs préconisés par l'ADBU (Association des Directeurs et personnels de direction des Bibliothèques Universitaires), ainsi que l'a validé en 2002 le Conseil d'Administration de l'Établissement.

En 2003, les mouvements de PEB du pôle saint-quentinois ont pratiquement doublé par rapport à 2002.

Les demandes reçues sont adressées en priorité aux BU françaises (via le logiciel SUPÉB, déployé fin 2003), et, le cas échéant, à l'INIST²⁶ ou au DSC²⁷ de la British Library, pour lesquels nous possédons deux comptes actifs. Le PEB entre établissements d'Île-de-France est impossible, sauf en sections médicales.

Statistiques SQY du PEB 2003	Demandes reçues par la BU	Demandes émanant de la BU	TOTAL
Droit-Sciences politiques	14	11	25
Économie-Gestion	12	28	40
Lettres-Langues			
Histoire-Géographie-Sociologie	17	35	52
TOTAL	43	74	117

²⁶ Institut National de l'Information Scientifique et Technique (dépendant du CNRS).

²⁷ Document Supply Center.

En ce qui concerne les demandes reçues par la BU de SQY, ce sont les périodiques qui constituent le type de document le plus prisé, preuve s'il en était de l'excellence des collections de l'établissement dans ce domaine. Mais il convient également de noter que les thèses constituent une part importante du trafic, sans commune mesure avec la part volumétrique qu'elles occupent parmi les collections : thèses soutenues à l'UVSQ, dont le SCD est statutairement le dépositaire unique pour l'ensemble du territoire national, d'où l'importance du service du PEB dans la politique de valorisation de la recherche de l'Établissement.

En ce qui concerne les demandes émanant de la BU de SQY, il s'agit surtout de thèses et de monographies, très rarement de périodiques, ce qui tendrait à confirmer encore l'excellence du service quant à ce type de support.

3.4. Formation des usagers

3.4.1. Section Droit-Sciences politiques / Économie-Gestion

Les conditions ne sont actuellement pas réunies sur la section pour permettre une formation des usagers digne de ce nom, et ce pour deux raisons essentielles :

- une insuffisance au niveau des infrastructures : manque de locaux et de postes informatiques. En 2001, une formation minimale (visite de la bibliothèque de Leclerc, présentation des spécificités de la documentation juridique et manipulation du catalogue et des ressources électroniques) avait été proposée, avec un certain succès, aux étudiants volontaires. Du fait de la fermeture du site Leclerc en septembre 2002 et 2003, une telle expérience n'a pu être renouvelée. Cependant, à terme, ce sous-équipement doit disparaître : une salle de formation conséquente est prévue dans la nouvelle BU de SQY (70 places).

- la prise de conscience par les enseignants et chercheurs de l'importance de la maîtrise de la documentation reste très inégale, malgré les efforts déployés.

Or les besoins existent : tous les personnels le constatent. Une formation est donc nécessaire, qui pour être efficace, devrait être :

- obligatoire, comme c'est le cas à la section des Sciences de Versailles : la réforme LMD prévoit d'ailleurs des ECTS méthodologiques qui seraient avantageusement employés en ce sens ;

- graduelle : plutôt qu'une seule formation, une fois pour toutes, en 1^{er} cycle, l'expérience montre que ce type d'enseignements doit faire l'objet d'un apprentissage progressif tout au long des 3 cycles universitaires ;

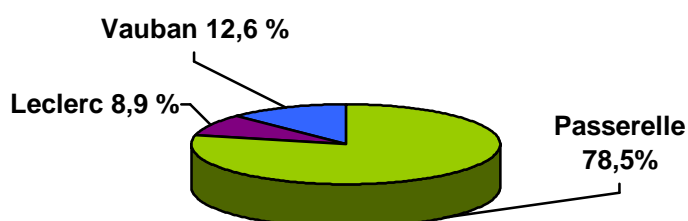
- intégrée aux enseignements disciplinaires : là encore, l'expérience montre que les réussites dans ce domaine tiennent à une collaboration active entre personnels des bibliothèques et enseignants, afin d'éviter toute artificialité des contenus de la formation et de favoriser la réappropriation par l'étudiant des savoir-faire acquis à la bibliothèque.

3.4.2. Section Lettres-Langues / Histoire-Géographie-Sociologie

Depuis la rentrée universitaire 1999, une formation à la recherche documentaire est dispensée dans certaines filières couvertes par la section. Il s'agit d'un véritable enseignement, noté en tant que tel, normatif et intégré aux maquettes pédagogiques des diplômes concernés, avec une réévaluation annuelle.

En 2003, et malgré une organisation alourdie par le *turn-over* des bibliothécaires en charge de cette formation, il a été assuré 29 heures de cours, à destination de 106 étudiants en SSH.

Collections



**Localisation des ouvrages
selon les sites de SQY en 2003**

Les thèses papier sont localisées soit à la bibliothèque Leclerc (pour le droit et les sciences politiques), soit à la bibliothèque Vauban (pour les autres disciplines) ; les thèses microfichées sont elles disponibles à la BU de la Passerelle de la Gare.

Pour la localisation des titres de périodiques, voir *supra*, en 3.1 "Libre-accès".

1. Récolement²⁸ 2003

Statistiques de récolement 2003 à SQY			
Site	Nombre d'ouvrages figurant au catalogue fin 2003	Nombre d'ouvrages perdus ou volés fin 2003	%
Passerelle	52 214	163	0,31%
Vauban	8 367	122	1,46%
Leclerc ²⁹	5 931	23	0,39%
TOTAL	66 512	308	0,46%

Précisons que les ouvrages perdus ou volés sont systématiquement rachetés... à condition qu'ils soient encore édités.

²⁸ Il s'agit du terme technique pour désigner l'inventaire. Les comptages sont des comptages d'exemplaires et non de titres.

²⁹ Pour ce qui est du site de Leclerc, un récolement informatisé a eu lieu en juillet 2002, juste avant la fermeture du site. Les données ainsi obtenues n'ont pu être recoupées par une vérification physique dans les rayonnages (afin de repérer les ouvrages simplement mal rangés) qu'en novembre 2003, après la réouverture du site.

Collections de monographies au 31 décembre 2003 (nombre d'exemplaires)								
Dewey	Discipline correspondante	Ouvrages			Thèses ³⁰			
		2002	2003	+/- %	Papier 2002	Papier 2003	+ %	Microfiches
170	Éthique	172	145	- 16 %	0	0	+ 0 %	Droit-Sc. Po. :
300	Démographie Sociologie	4 497	4 720	+ 5 %	0	10		2002 : 4 406
310	Statistiques	442	581	+ 31 %	0	0	+ 0 %	2003 : 4 971
320	Sciences politiques	3 904	4 338	+ 11 %	0	6		+ 13 %
330	Économie	8 806	9 504	+ 8 %	99	115 ³¹	+ 16 %	Éco. - Gestion :
340	Droit	12 966	14 780	+ 14 %	24	52	+ 116 %	2002 : 1 116
350	Administration publique	1 261	1 354	+ 7 %	0	0	+ 0 %	2003 : 1 548
360	Politiques publiques Criminalité	858	1 019	+ 19 %	12	20	+ 66 %	+ 39 %
370	Éducation	598	6 80	+ 14 %	6	8	+ 33 %	
380	Commerce Transports	496	576	+ 16 %	7	8	+ 14 %	
390	Ethnologie	145	155	+ 7 %	0	0	+ 0 %	Lettres-Langues :
400	Linguistique Langues	1 689	1 827	+ 8 %	0	0	+ 0 %	Hist. – Géo. – Socio. :
510	Maths appliquées Économétrie	867	895	+ 3 %	0	3		2002 : 19 587
650	Gestion Management	2 358	2 758	+ 17 %	35	39	+ 11 %	2003 : 22 976
800	Littératures	6 695	7 254	+ 8 %	4	4	+ 0 %	+ 17 %
900	Histoire-Géographie	7 362	8 248	+ 12 %	2	10	+ 500 %	
TOTAL		53 116	58 835	+ 11 %	189	275	+ 33 %	29 495 (+ 17 %)

Pour des données sur les périodiques, cf. *infra*.

Ouvrages — En 2002, l'accent avait été mis sur les collections de statistiques, très lacunaires. Cet effort s'est poursuivi en 2003 (+ 31%). Par ailleurs, l'on a consenti à un effort particulier dans les Sciences de gestion, autant que le permettait la qualité de l'édition en langue française dans ces disciplines (+ 16% en 380 contre + 8% l'an passé ; + 17% en 650 contre + 8% en 2002). Cet effort sera poursuivi en 2004, en même temps que l'on portera une attention toute particulière à certains segments de collections en Sciences politiques, où le fonds général, conséquent, n'est pas toujours apte à répondre aux besoins parfois pointus de certains axes d'enseignement et de recherche du département.

³⁰ Les thèses papier sont, sauf exception signalée, des thèses de l'UVSQ ; les thèses sous forme de microfiches nous sont envoyées par l'ANRT (Atelier National de Reproduction des Thèses) et couvrent toute la production nationale dans les domaines enseignés à l'UVSQ.

³¹ Le nombre important de thèses d'économie présentes à l'UVSQ sous forme papier résulte majoritairement d'un don déjà ancien.

En Lettres, Langues et Sociologie, l'accroissement reste modeste, du fait de l'exiguïté des espaces encore disponibles pour ces collections, notamment celles de Lettres, cantonnées pour l'essentiel dans le petit magasin de la BU de la Passerelle de la Gare. Un rattrapage est prévu dans ces disciplines, après intégration de la nouvelle BU de SQY et de ses espaces (enfin) généreux.

Précisons enfin que la baisse constatée en Éthique est le fait d'une recotation systématique de ces fonds, et non d'un désherbage.

Thèses — Une meilleure communication entre le SCD et les secrétariats de 3^e cycle a permis de résorber en 2003 l'essentiel d'un retard de signalement qui commençait à devenir préoccupant : de là une hausse des acquisitions (+ 33%) qui surestime un peu la vitalité de la recherche à l'UVSQ mais constitue un indicateur plus proche de la réalité que les chiffres de l'an passé. Il est à souhaiter que la collaboration ainsi nouée se poursuive à l'avenir au profit de chacun.

2. Acquisitions

2.1. Dons et gratuits

Ouvrages acquis au titre du Relais INSEE : 40

Dons et gratuits divers (tous sites SQY) : 208

TOTAL : 248

Ce chiffre ne tient pas compte d'un don important survenu en juillet 2002 au profit de la BU SJP (don du Conseiller d'État Louis FOUGÈRE), et qui n'a pu être traité, faute de place dans la configuration qui a été celle du pôle saint-quentinois jusqu'au 24 octobre 2003.

La baisse des acquisitions au titre du Relais INSEE constatée en 2003 est la marque de la réorientation de la politique documentaire de cet organisme qui privilégie de plus en plus la ligne au papier.

La politique d'acquisition du SCD en matière de dons est volontariste mais volontairement sélective : l'enjeu est d'intégrer au patrimoine public des documents utiles aux usagers de l'UVSQ, et non de faire venir des dons dans la seule perspective de « faire du chiffre ».

2.2. Achats

2.2.1. Monographies : section Lettres-Langues / Histoire-Géographie-Sociologie

Achats de monographies 2003	Nombre de titres			Nombre d'exemplaires			€ (budget réalisé)		
	Français	Étrangers	TOTAL	Français	Étrangers	TOTAL	Français	Étrangers	TOTAL
Lettres-Langues Histoire-Géographie- Sociologie	1 514	131	1 645	2 171	137	2 308	38 353,43	4 383,56	42 736,99

2.2.2. Monographies : section Droit-Sciences politiques / Économie-Gestion

Achats de monographies 2003	Nombre de titres			Nombre d'exemplaires			€ (budget réalisé)		
	Français	Étrangers	TOTAL	Français	Étrangers	TOTAL	Français	Étrangers	TOTAL
Droit-Sciences politiques	1 163	12	1 175	2 258	17	2 275	53 165,11	572,17	53 737,28
Économie-Gestion	748	27	775	1 276	27	1 303	25 293,02	1 409,24	26 702,26
TOTAL	1 911	39	1 950	3 534	44	3 578	78 458,13	1 981,41	80 439,54
Rappel total 2002									68 945,01

2.2.3. Périodiques

Suite au rachat de notre prestataire Divine-Rowecom par Ebsco, l'activité de l'ensemble du SCD a été fortement perturbée en 2003 : erreurs de commandes, fascicules non-livrés ou livrés avec beaucoup de retard, relances inopérantes, facturations tardives et complexes, etc. : rien n'aura été épargné aux personnels chargés des acquisitions et du traitement des périodiques en 2003, avec les désagréments subséquents qui en a découlé pour les usagers. La société Ebsco nous promet une situation stabilisée en 2004. C'est le moins qu'on puisse attendre.

Les périodiques en ligne ne font pas, pour l'heure, l'objet d'un marché.

2.2.3.1. Les périodiques papier et les CD-Roms : section Lettres-Langues / Histoire-Géographie-Sociologie

Abonnements à des titres de périodiques en cours en 2003 en Lettres-Langues / Histoire-Géographie-Sociologie	Nombre de titres			€ (budget réalisé)		
	Français	Étrangers	TOTAL	Français	Étrangers	TOTAL
Périodiques papier et CD-Roms³²	193	81	274	20 090,13	14 671,98	34 762,11
	+ réajustements 2002					11 604,78
TOTAL						46 366,89

³² La section est abonnée à 3 CD-Roms édités et/ou distribués en France : MLA, Francis et Le Monde, pour un montant total de 8479,84 €. En 2004, les abonnements aux CD-Roms MLA et Francis seront supprimés, puisque désormais ces ressources sont accessibles en ligne.

Abonnements à des titres de périodiques papier souscrits en sus pour 2004 ³³	Nombre de titres			€ (budget prévisionnel)		
	Français	Étrangers	TOTAL	Français	Étrangers	TOTAL
Lettres-Langues						
Histoire-Géographie-Sociologie	6	1	7	0	0	0

TOTAL périodiques papier et CDRoms 2003	46 366,89
--	------------------

L'offre en périodiques scientifiques constitue à n'en pas douter un point d'excellence du SCD de l'UVSQ, comme en attestent par exemple les statistiques de PEB. C'est le fruit d'une politique volontariste dans ce domaine : entre 2002 et 2003 par exemple, le nombre d'abonnements de la section a encore augmenté de 5,6% (+ 6,5% pour les titres français, + 4% pour les titres étrangers) ; le coûts des abonnements, de 2,3%, avec une différence sensible de surcoût entre titres français (+ 1,8%) et titres étrangers (+ 4,4%). Pour autant, au regard de l'importance du niveau atteint (en termes de couverture scientifique comme de dépense budgétaire), on peut penser que la section a atteint un niveau maximum s'agissant des abonnements, même si quelques nouveaux titres ont encore été souscrits pour 2004. C'est pourquoi, en raison des tensions budgétaires prévisibles, la section ne peut s'interdire à l'avenir de procéder à des désabonnements (même s'il s'agit toujours d'un crève-cœur, le titre concerné passant de vivant à mort).

Concernant les CD-Roms, un sort particulier doit être fait aux produits de Champion Électronique, qui ne consistent pas en périodiques mais en bases de données en texte intégral. BASILE et le Corpus de littérature médiévale ont ainsi été acquis par la section début 2003, dans le cadre d'un consortium réunissant Champion et l'administration centrale, laquelle a versé une subvention pour permettre l'acquisition de ces réservoirs de textes.

2.2.3.2. *Les périodiques en ligne : section Lettres-Langues / Histoire-Géographie-Sociologie*

Ressources en ligne acquises en propre par la section en 2003		
Nature	Produit (éditeur)	Coût en 2003 (en €)
Base de données en texte intégral	Frantext (ATILF ³⁴)	364,66
	Bibliothèque des lettres (Proquest Information & Learning)	1 920,00
Base de données bibliographiques	Francis (Ovid Technologies)	3 850,00
	ERIC (Ovid Technologies)	
	MLA (Ovid Technologies)	3 950,00
TOTAL		10 084,66

³³ Il s'agit des titres suivants, qui ont été budgétés sur 2004 : La Licorne, Le Banquet, Copyright Volume : musiques actuelles et problématiques plastiques, Langage et société, Netsources (bibliothèque professionnelle), Arqueologia mexicana, Temps des médias.

³⁴ Analyse et Traitement Informatique de la Langue Française (anciennement INALF : Institut National d'Analyse de la Langue Française).

Les acquisitions de Francis, ERIC et MLA ont été négociées dans le cadre du consortium Couperin.

2.2.3.3. Les périodiques papier et les CD-Roms : section Droit-Sciences politiques / Économie-Gestion

Abonnements à des titres de périodiques papier et CD-Roms en cours en 2003	Nombre de titres			€ (budget réalisé)		
	Français	Étrangers	TOTAL	Français	Étrangers	TOTAL
Droit-Sciences politiques	181	14	195	33589,59	3 621,12	37 210,71
Économie-Gestion	107	70	177	5 576,64	29 815,51	35 392,15
TOTAL	288	84	372	39 166,23	33 436,63	72 602,86
				+ réajustements 2002		15 771,62
						88 374,48
Rappel total 2002						79 189,16

Isoler avec précision la part budgétaire consacrée aux périodiques disponibles sous forme de CD-Roms est impossible, dans la mesure où certains titres sont vendus sous la forme d'un package comprenant l'abonnement à la version papier **et** à la version CD-Rom, sans que le prix en soit décomposable. Il est en revanche possible de lister ces titres³⁵, et d'estimer leur coût global à 5 000 €.

Abonnements à des titres de périodiques papier souscrits en sus pour 2004 ³⁶	Nombre de titres			€ (budget prévisionnel)		
	Français	Étrangers	TOTAL	Français	Étrangers	TOTAL
Droit-Sciences politiques	12	1	13	2 015,67	769,93	2 785,60
Économie-Gestion	8	0	8	942,00	0,00	942,00
TOTAL	20	1	21	2 957,67	769,93	3 727,60

TOTAL périodiques papier et CDRoms 2003	92 102,08
Rappel total périodiques papier et CDRoms 2002	81 158,04

³⁵ Il s'agit du Bulletin des transports et de la logistique, du Dictionnaire permanent social, des Lamy Droit du contrat, Droit des médias et de la communication, Droit des personnes et de la famille, de Liaisons sociales, des Petites Affiches, du Recueil Dalloz, de la Semaine juridique édition générale, d'ESOP et d'Economical.

³⁶ La liste des titres est la suivante : Actualité de la commande et des contrats publics, Annuaire international de justice constitutionnelle, Bulletin juridique des collectivités locales, Bulletin juridique des contrats publics, Cahiers d'économie politique, Communication CB News, Décisions marketing (+ supplément : Nouvelles marketing), Économie rurale, Europe, European law journal, LSA, Marketing magazine, Moniteur des travaux publics et du bâtiment, Problèmes d'Amérique latine, Procédures, Questions internationales, Recherche et applications en marketing, Revue de responsabilité civile et assurances, Revue des contrats, Semaine juridique administrations et collectivités territoriales, Stratégies.

Comme tous les SCD, celui de Versailles St-Quentin est confronté à ce qu'on a pu parfois appeler "la crise des périodiques", où se conjuguent inflation injustifiée du prix des abonnements, concentration du marché de l'édition (qui limite les effets régulateurs de la concurrence) et stagnation des budgets d'acquisition des bibliothèques. Déjà aiguë, cette crise atteint actuellement un comble avec les nouveaux supports électroniques.

En ce qui concerne la section, les dépenses consacrées en 2003 aux périodiques papier ou CDRoms progressent de 11,6% par rapport à 2002 **hors nouveaux abonnements** et malgré certains désabonnements (notamment à des CDRoms peu consultés ou correspondant à des titres présents au SCD sur support papier) : cette hausse annuelle est désormais malheureusement classique depuis une vingtaine d'années.

Aussi, comme annoncé en 2002, des actions de sensibilisation à ce problème ont été conduites en 2003 auprès des enseignants-chercheurs, principaux prescripteurs. Elles ont abouti en Droit, Sciences politiques et Gestion à des enquêtes d'utilisation et à des propositions de désabonnements qui prendront effet à la signature du prochain marché. Seuls les économistes restent sourds pour l'heure à la nécessité urgente de rationaliser³⁷ ce pan de la politique documentaire : c'est risquer à très court terme un blocage budgétaire qui empêcherait toute souscription d'abonnements nouveaux et déboucherait malgré tout très rapidement sur de nécessaires désabonnements, et en dehors de toute concertation.

2.2.3.4. *Les périodiques en ligne : section Droit-Sciences politiques / Économie-Gestion*

Le poste de dépenses lié aux périodiques électroniques est impossible à évaluer au niveau de la section. En effet bon nombre de titres de périodiques électroniques mis à la disposition des publics de SQY font partie des bouquets acquis par la section Sciences de Versailles. Or, la facturation de ces bouquets obéit à une logique de "package", qui rend indécomposable le coût titre à titre. Par ailleurs, l'offre documentaire qu'ils proposent est en perpétuel changement (ajout/suppression de titres).

Les statistiques de consultation sont elles aussi à manier avec précaution (quand elles existent). En effet :

- d'une part, elles sont fournies par les éditeurs, qui ont tout intérêt à ce qu'elles soient les plus avantageuses possible. Le SCD travaille actuellement à un projet de Système d'Information Documentaire qui dotera début 2005 le service de son propre outil statistique dans le domaine ;
- d'autre part, les données fournies ne sont pas homogènes : selon les éditeurs, les chiffres de consultation recouvrent soit un nombre de sessions, soit un nombre de requêtes, soit un nombre de documents téléchargés, voire encore un nombre de « hits » (= toute action, quelle qu'elle soit, par exemple un simple clic). L'adoption en 2004, par la majorité des éditeurs, des préconisations du groupe de travail international COUNTER, auquel participent de nombreuses bibliothèques, devrait permettre d'obtenir dès l'an prochain des statistiques plus exploitables dans le cadre des politiques documentaires conduites par les SCD.

L'on peut donc tout au plus donner une estimation du nombre de titres électroniques mis à la disposition des publics de la section :

³⁷ Car c'est bien de cela qu'il s'agit : non dépenser moins, mais dépenser mieux.

Périodiques électroniques de la section financés par le SCD			
Éditeur (produit)	Nombre de titre en octobre 2003		Statistiques de consultation 2003
	Droit-Sc.po	Éco.-Gestion	
Ebsco (Business Source Premier) ³⁸		3 747	303 ³⁹
Elsevier (Science Direct)	5	150	Pas de statistiques de consultation
Kluwer (Online Journals)	63	44	
Wiley (InterScience)	9	34	
TOTAL	77	3 975	
	4 052		
Rappel total 2002	2 905		

En revanche, il est tout à fait possible de faire le compte des ressources en ligne acquises en propre par la section en 2003 : hormis Source OCDE, il s'agit de bases de données bibliographiques ou textuelles (les mêmes remarques que précédemment valent cependant pour ce qui est des statistiques de consultation).

Ressources en ligne acquises en propre par la section en 2003			
Champ disciplinaire	Éditeur (produit)	Coût en 2003 (en €)	Statistiques de consultation 2003
Droit-Sciences politiques	Lamy (Lamyline)	Payé en 2002	105 ⁴⁰
	Lexbase (Lexbase)	3 588,00	774 ⁴¹
	Lexis-Nexis (Jurisclasseur)	2 663,13	54 ⁴²
	Transactive (Le Doctrinal)	2 990,00	218
Économie-Gestion	Elsevier (Econlit)	1 294,80 ⁴³	4 147
	OCDE (Source OCDE)	1 473,50	71 ⁴⁴
TOTAL		12 009,43	
Rappel total 2002		14 958,94	

Le budget consacré en 2003 par la section au support en ligne n'est en baisse qu'en apparence (report sur 2004 de la facturation de l'abonnement au bouquet Business Source Premier d'Ebsco (cofinancé par la section⁴⁵, le Larequoi et le département de Gestion).

³⁸ D'octobre à décembre, l'accès à ce bouquet de périodiques a été gracieusement offert à l'UVSQ par la société Ebsco. Même chose, de janvier à octobre, pour le bouquet Abi-Infom de la société Proquest (332 consultations en 2003).

³⁹ Sur 3 mois.

⁴⁰ De janvier à octobre, date de la cessation d'abonnement.

⁴¹ Sur 9 mois.

⁴² Sur 3 mois.

⁴³ Reversés à la section des Sciences de Versailles (facturation interne).

⁴⁴ Sur 5 mois.

⁴⁵ À hauteur de 5 000 €/an pour ce qui est de la section.

Traitement documentaire

1. Catalogage

2001 a été pour le SCD l'année de la réinformatisation, 2002 celle de l'entrée dans le SUDoc⁴⁶ : deux tâches lourdes, menées tambour battant, parfois dans l'urgence. 2003 a ainsi permis de consolider, étendre et affiner ces deux chantiers, autour de trois axes principaux :

1. dans le cadre de l'intégration de la nouvelle UFR de médecine de l'UVSQ, poursuite du travail entrepris fin 2002 de reprise des notices issues d'Aleph et transférées dans Absys ;

2. en 2002, du fait d'une organisation défailante de la chaîne administrative de gestion des thèses, bon nombre de documents de ce type dormaient en souffrance sur les rayonnages des magasins de Saint-Quentin, en attente de traitement. Suite aux contacts pris avec les secrétariats de 3^e cycle des UFR SJP et SSH par les chefs de section et avec le Service de Développement et de Valorisation de la Recherche (SDVR) par Raymond Delambre, le fonctionnement normal de la chaîne de traitement des thèses a pu être formalisé, permettant d'éviter que les candidats à la soutenance ne se présentent directement au SCD afin d'obtenir des informations strictement administratives, ou que les pièces administratives transmises ne soient incomplètes. Ainsi, le retard accumulé a pu être résorbé, notamment grâce au travail intensif de Joëlle Lemoine ;

3. enfin, une réflexion s'est engagée sur l'optimisation du SIGB Absys⁴⁷, dont toutes les fonctionnalités n'avaient délibérément pas été déployées lors du paramétrage initial. En 2003, l'essentiel de l'effort de la cellule de catalogage du SCD s'est porté sur le module Périodiques du progiciel, afin de parvenir à une prise en mains fine et complète, pour laquelle le temps avait jusqu'alors manqué. Un travail considérable a ainsi été réalisé, qui a consisté :

- en la reprise systématique de tous les échéanciers de périodiques (correction des anomalies, confrontation avec l'existant physique, voire reparamétrage intégral). Ce travail a permis de mettre fin à certaines anomalies récurrentes d'Absys (disparitions inexplicables et soudaines d'échéanciers, voire de notices bibliographiques), dont on peut dorénavant supposer qu'elles étaient dues en grande partie à un mauvais paramétrage initial du module Périodiques ;

- à intégrer aux échéanciers ainsi corrigés les fascicules reçus avant l'acquisition d'Absys (bulletinage rétrospectif, soit signalement de chaque titre, numéro par numéro, parfois depuis le XIX^e siècle) ;

- enfin à harmoniser le bulletinage d'un même titre, lorsqu'il était reçu parallèlement sur plusieurs sites du SCD.

Ce travail sur les périodiques sera achevé en 2004. Parallèlement, une réflexion sera conduite afin d'activer, au sein du module correspondant d'Absys, la génération automatique des relances auprès des fournisseurs, ainsi que les trains de reliure.

⁴⁶ Système Universitaire de Documentation : le SUDoc est à la fois un catalogue collectif signalant les collections de toutes les universités françaises, et un outil collaboratif national permettant le catalogage partagé.

⁴⁷ Dont une version mineure a été installée fin 2003, immobilisant la base du 16 octobre au 5 novembre.

Dans le cadre du projet en cours de Système d'Information Documentaire (*cf.* dernière partie, Perspectives 2004), on réfléchira également au déploiement du sous-module Réservations d'ouvrages, ainsi qu'à l'activation du serveur Z39.50 d'Absys : c'est Christine Jaffrez, bibliothécaire stagiaire actuellement en formation initiale à l'ENSSIB, qui est chargée de l'examen de ces dossiers, dans le cadre de son PPP⁴⁸ et de sa future prise de fonction, en novembre 2004, au sein du SCD de l'UVSQ, en tant qu'administratrice d'Absys.

Enfin, c'est en 2004 également que devrait intervenir le chargement initial de nos notices dans le SUDoc, c'est-à-dire le déversement dans ce catalogue collectif de toutes les notices créées antérieurement à 2001, année de l'acquisition d'Absys : en effet, le SCD de l'Artois, établissement-test, vient d'achever ce chantier ; il semble donc que notre prestataire commun GFI Progiciels ait fini par mettre à peu près au point la « moulinette » adéquate. À n'en pas douter, ce chargement initial générera, pour la cellule de catalogage du SCD, un important travail de dédoublonnage, s'ajoutant aux tâches de catalogage courant et à l'achèvement des chantiers en cours, déjà lourds. C'est clairement souligner la nécessité, pour les tâches de catalogage, d'un personnel qualifié dès son recrutement, et en nombre suffisant.

En effet, depuis l'intégration du SCD de l'UVSQ dans le SUDoc, le 25 février 2002, les pratiques de catalogage nécessitent particulièrement plus de rigueur et de compétences spécifiques qu'auparavant.

Les temps de traitement pour une monographie (ouvrage ou thèse) vont de 10 minutes à une heure, selon la difficulté du document à traiter (temps moyen par document = 30 minutes). De plus, toute intervention dans la base de production du SUDoc implique une reprise des notices dans le système local (Absys en l'occurrence) le lendemain. Enfin, chaque centre documentaire qui travaille dans le SUDoc est garant de la qualité des notices qu'il produit et/ou exemplarise.

Cette exigence, devenue aujourd'hui minimale, a deux conséquences directes pour la cellule de catalogage du SCD :

- au niveau des responsables de la cellule sur les différents sites, elle implique un contrôle permanent de la base, l'animation du réseau de la cellule et la conception d'outils d'aide destinés aux catalogueuses (formalisation de fiches de catalogage, de bordereaux UNIMARC dans Absys, *etc.*) ;
- au niveau des catalogueuses elles-mêmes, les fonctions à remplir exigent une haute technicité professionnelle, fruit d'une intensive formation initiale et continue à réactualiser sans cesse : connaissance parfaite des typologies de documents, maîtrise parfaite des normes de catalogage, du format d'échange UNIMARC 21, des indexations FmeSH⁴⁹ pour la médecine et Rameau⁵⁰ pour toutes les autres disciplines, des classifications Dewey et nlm⁵¹.

C'est pourquoi les profils de BAS⁵² titulaires sont les plus souhaitables pour ce type de travail, et ce d'autant que chaque catalogueuse, au sein de sa section, peut être amenée à assurer d'autres tâches, entrant dans ses compétences, de renseignement bibliographique poussé dans le cadre du service public. Or, actuellement, nos effectifs trop restreints de BAS obligent à sacrifier ces missions d'accompagnement des publics : des créations de postes sont donc nécessaires.

⁴⁸ Projet Professionnel Personnel (mémoire professionnel qui couronne la formation initiale des bibliothécaires à l'ENSSIB).

⁴⁹ *French medical Subjects Headings*.

⁵⁰ Répertoire d'Autorité-Matière Encyclopédique et Alphabétique Unifié.

⁵¹ *National Library of Medicine*.

⁵² Bibliothécaire Adjoint(e) Spécialisé(e).

1.1. Activité de la cellule de catalogage de SQY en 2003

1.1.1. Création de notices

Notices bibliographiques créées dans Absys par la cellule de catalogage de SQY, tous types de documents, en 2003	4 055
--	--------------

Notices d'autorités créées dans Absys par la cellule de catalogage de SQY en 2003	940
---	------------

<i>Créations d'exemplaires par la cellule de catalogage de SQY en 2003</i>		
Site	Type d'exemplaire	Nombre
Leclerc	Monographies exclues du prêt	549
	Dictionnaires et encyclopédies	0
	Cédéroms exclus du prêt	1
	Périodiques étrangers	0
	Périodiques français	18
	Thèses	18
TOTAL		586
Passerelle	Monographies en prêt	3 913
	Monographies exclues du prêt	46
	Dictionnaires et encyclopédies	22
	Cédéroms en prêt	33
	Cédéroms exclus du prêt	6
	Périodiques étrangers	1
	Périodiques français	6
	Thèses	51
TOTAL		4 078
Vauban	Monographies exclues du prêt	845
	Dictionnaires et encyclopédies	32
	Cédéroms exclus du prêt	35
	Périodiques étrangers	5
	Périodiques français	31
	Thèses	34
	Vidéogramme	1
	CAPES Histoire	134
	CAPES Lettres	58
	CAPES Anglais	51
	CAPES Espagnol	2
TOTAL		1 228
TOTAL SQY		5 892

1.1.2. Qualité de la base / contrôle de catalogage

<i>Mises à jour 2003</i>					
<i>Cellule de catalogage de SQY</i>	<i>Notices bibliographiques</i>	<i>Notices d'autorités</i>	<i>Notices d'exemplaires</i>	<i>Données bibliographiques locales</i>	<i>TOTAL</i>
Localisations	3 343				3 343
Délocalisations	48				48
Créations	184	121	4 194	223	4 722
Modifications	2 018	91	3 225	17	5 351
Transfert	0	0	1	0	1
Suppressions	7	3	78	6	94
Réactivations	0				0
TOTAL	5 600	215	7 498	246	13 559

<i>Traitement des doublons par la cellule de catalogage de SQY en 2003</i>	
Nombre de doublons confirmés	36
Nombre de doublons encore indécis	2
Doublons potentiels	47
Nombre de doublons réfutés	2
TOTAL	87

1.2. Impact du déploiement du catalogue du SCD dans le SUDoc

<i>Nombre de notices bibliographiques du SCD de l'UVSQ présentes dans le SUDoc au 31/12/2003</i>					
<i>Par type de document</i>		<i>Par type de support</i>		<i>Par langue de publication</i>	
Collections	26	Textes imprimés	14 909	Français	12 885
Monographies	13 263	Partitions	1	Allemand	23
Périodiques	1 690	Documents audiovisuels	3	Anglais	1 133
TOTAL	14 979	Documents électroniques	64	Espagnol	12
		Documents multimédias	2	Néerlandais	4
		TOTAL	14 979	Russe	1
				Autres langues	757
				Multilingue	164
				TOTAL	14 979

Nombre de localisations effectuées par l'ensemble des cellules de catalogage du SCD en 2003	7 725
--	--------------

C'est 9 957 documents de plus signalés en 2003 dans le SUDoc, **soit une progression de près de 200% en un an** : la visibilité nationale de l'Établissement en est renforcée d'autant.

2. Équipement, petites réparations

L'équipement⁵³, même s'il constitue le socle de la conservation préventive, ne peut empêcher les inévitables dégradations dues au vieillissement des documents et à leur manipulation fréquente, particulièrement pour les ouvrages brochés. Tout document abîmé est transmis à Renée-Paule Hoarau (à Leclerc), Annie Favre-Bully (à la Passerelle de la Gare) et Arnaud Copin (à Vauban), qui évaluent si une réparation est possible (pages à recoller, dos à consolider, mors à renforcer) ou s'il faut pilonner et racheter le document.

Le nombre hebdomadaire moyen de réparations pour SQY est évalué à 7 à 9 documents.

3. Reliure

<i>Reliure de périodiques papier en 2003</i>		
Champ disciplinaire	Nombre de volumes reliés	€
Droit-Sciences Politiques	84	2 232,31
Économie-Gestion	29	770,68
Lettres-Langues	102	1 679,30
Histoire-Géographie-Sociologie		
TOTAL	215	4 682,29

4. Conservation

Mauvaise surprise à la réintégration du bâtiment Leclerc en octobre 2003 : une partie des collections en magasins se sont avérées infestées par des moisissures. Ce type de micro-organismes pouvant proliférer très rapidement, il a fallu réagir très vite : confinement des collections atteintes, prélèvements sur les volumes touchés et clichés numériques immédiatement adressés au laboratoire d'analyses de la BnF à Marne-la-Vallée, lequel a confirmé le caractère actif d'une infestation au pénicillium, heureusement détectée à temps, et préconisé un simple dépoussiérage poussé au moyen d'un aspirateur à filtre absolu.

Cet incident met en lumière l'inadaptation totale des locaux actuels du SCD à ses missions de conservation⁵⁴ : sous cet aspect également, la nouvelle BU de Saint-Quentin constitue une construction très attendue.

⁵³ L'équipement consiste aux opérations suivantes : estampillage, pose d'un code à barres (qui permet l'inventaire et le prêt), antivolage, filmoluxage, rondage (pose d'une étiquette de cote permettant le classement en rayons).

⁵⁴ Rappelons que les normes admises en la matière préconisent une température et un taux d'humidité relative **stables**, respectivement autour de 18°C et 55%. Or les magasins du site de Leclerc connaissent annuellement des variations de température et, partant, d'humidité relative, extrêmement importantes.

Perspectives 2004

1. La nouvelle BU de Saint-Quentin-en-Yvelines

Après plusieurs années de travail de programmation, conduit par le SCD, et le gel temporaire du projet, le chantier de la nouvelle BU de Saint-Quentin a enfin démarré en février 2003, comme annoncé par le CRIF (Conseil Régional d'Île de France) le 16 décembre 2002.

En conséquence, en ce qui concerne cet important dossier, l'année 2003 a été marquée par la réalisation de la programmation mobilière du bâtiment, pour un budget prévisionnel global de 1 524 490,17 €. C'est Yvette Gilbert qui, avec le soutien des conservateurs chefs de section, a réalisé le cahier des charges du marché spécifique « mobilier de bibliothèque », qui sera passé au 1^{er} trimestre 2004 : travail colossal, dans des conditions qui furent cette année particulièrement pénibles (fermeture du site de Leclerc, rachat de notre prestataire pour les abonnements périodiques papier). Trois autres marchés sont par ailleurs prévus ("mobilier d'accueil et de réunion", "mobilier de bureaux", "matériel informatique"), pour lesquels le Conseil Régional est déjà lié à un certain nombre de titulaires : les commandes correspondantes seront passées par le CRIF fin 2004.

En outre, Yvette Gilbert s'est occupée en 2003 de la planification du travail restant à effectuer en 2004, et auquel les agents de Saint-Quentin et la direction du SCD consacreront, dans l'année à venir, tous leurs jeudis :

- implantation des collections et chantiers afférents (recotations, rééquipement, mise à jour des localisations du catalogue) ;
- conception de la signalétique, en liaison avec l'architecte ;
- réorganisation des postes de travail et de la politique de services du pôle de Saint-Quentin ;
- refonte du guide du lecteur actuel et développement de la politique de communication du SCD ;
- politique d'animation du futur bâtiment et partenariats afférents ;
- organisation du déménagement des collections et des personnels ;
- réflexion sur l'accessibilité des documents et des services aux diverses catégories de personnes handicapées.

De quoi souhaiter, sur le plan de la gestion courante, une année 2004 plus paisible que celle qui vient de s'écouler.

2. Renforcer la politique documentaire

2.1. Section Lettres-Langues / Histoire-Géographie-Sociologie

Après avoir touché successivement les sciences, puis l'économie et le droit, l'offre éditoriale concernant les supports en ligne décolle désormais en Lettres. 2003 a ainsi permis à la section d'effectuer certaines acquisitions supplémentaires dans ce domaine ;

2004 permettra d'affermir encore l'offre documentaire pour ce type de support. D'ores et déjà, il est prévu de procéder à l'expertise de différents corpus, certain faisant même dès 2003 l'objet d'une étude d'opportunité : JSTOR, cours de Roland Barthes en ligne, e-Montaigne. En attendant éventuellement d'autres produits...

Dans la perspective de la nouvelle BU de Saint-Quentin, 2004 sera également une année de reliure rétrospective intensive, afin d'offrir en libre-accès au public un maximum de titres de collections de périodiques scientifiques.

2.2. Section Droit-Sciences politiques / Économie-Gestion

Dans la perspective de la nouvelle BU de SQY, un travail de remise à niveau des fonds et d'acquisitions rétrospectives est en cours.

En ce qui concerne les acquisitions d'ouvrages, outre les achats courants, l'on aura à cœur en 2004 de poursuivre le travail entrepris cette année et visant à remettre à niveau certains segments de collections encore trop pauvres (sciences de gestion, sciences politiques), par le biais notamment d'acquisitions rétrospectives ciblées.

Côté périodiques :

- une enquête a été lancée fin 2003 auprès des différents groupes d'usagers, concernant l'usage des périodiques papier, avec pour objectif d'optimiser les crédits actuellement disponibles et ainsi, de faire face autant que possible à la crise persistante que connaît ce secteur de l'édition. Fin 2003, juristes, politistes et gestionnaires avaient fourni les éléments nécessaires à une rationalisation de la politique d'abonnements ; l'on n'attend plus que la collaboration des économistes en 2004 ;
- la chaîne de traitement des abonnements papier a été réorganisée fin 2003 afin de permettre de combler au mieux les inévitables lacunes des collections, notamment via des bourses d'échanges du type Euroback. Ce chantier, capital (rappelons qu'il est prévu un libre-accès quasi total aux collections de périodiques dans la nouvelle BU de Saint-Quentin) implique un gros travail, et de recensement des lacunes, et de veille, qui a déjà commencé en 2003 mais qui s'intensifiera en 2004 ;
- parallèlement, un important chantier de reliure rétrospective sera mené ;
- enfin, une veille active se poursuit sur les nouveautés éditoriales dans le domaine électronique, et toutes les opportunités de substitution de ce support au support papier sont expertisées avec la rigueur qui s'impose.

Le travail conduit autour des différents aspects de la politique documentaire implique une collaboration étroite avec les enseignants-chercheurs, à la fois usagers et prescripteurs.

3. Se rapprocher de nos partenaires naturels

Pour la section Droit-Sciences politiques / Économie-Gestion, 2003 a été l'occasion de nouer des contacts réguliers et des partenariats fructueux avec les enseignants-chercheurs des différentes disciplines couvertes par la section. En 2004, l'on souhaiterait intensifier ces relations spécifiquement sur deux plans :

- la rentrée 2004 verra la mise en œuvre de la réforme LMD sur le campus de l'UVSQ. Dans ce cadre, un partenariat avec les enseignants-chercheurs s'avérerait bienvenu afin

d'utiliser au mieux les ECTS méthodologiques prévus par la réforme : c'est en effet à ce niveau que pourrait tout naturellement prendre place une formation à la recherche documentaire dont on connaît la nécessité mais qui a besoin, pour être efficace, d'une infrastructure adéquate (ce qu'offrira la nouvelle BU) et d'une collaboration pédagogique avec les enseignants et chercheurs de toutes les disciplines ;

- les actions concertées avec les enseignants-chercheurs, si elles ont le mérite d'exister et de s'intensifier, restent actuellement fortement soumises à telle ou telle opportunité. Or, ce fonctionnement est mal adapté à la rigueur et à la constance qu'exige la conduite d'une politique documentaire digne de ce nom. C'est pourquoi il semblerait bienvenu, au niveau des sections de SQY, de mettre en place, à l'instar de ce qui se fait à Versailles et à la satisfaction générale, des commissions consultatives d'acquisitions, une à deux fois l'an au maximum : lieu d'échange et de concertation, ces réunions permettraient une meilleure communication du SCD en même temps qu'elles seraient l'occasion, pour les usagers et prescripteurs des sections, de faire remonter efficacement et exhaustivement leurs besoins et préoccupations quant aux ressources et services offerts par la bibliothèque.

4. SID : le lecteur au cœur de la bibliothèque hybride

Le développement, depuis une quinzaine d'années, de la documentation électronique aboutit aujourd'hui à la coexistence de deux bibliothèques, pourtant étroitement liées : bibliothèque physique d'un côté, bibliothèque virtuelle de l'autre. S'il est clair pour chacun que la seconde est amenée à se développer fortement dans les décennies à venir, il apparaît aujourd'hui naïf de croire, comme c'était parfois encore le cas il y a quelques années, que nous assisterons très rapidement à la disparition du support papier : les entrées au dépôt légal de la BnF suivent exactement la courbe contraire, et depuis l'apparition du micro-ordinateur, les imprimantes ne chôment pas. Ce constat, à moduler selon les disciplines, a poussé les spécialistes des sciences de l'information à modéliser l'émergence, non d'une bibliothèque entièrement virtuelle, mais bien plutôt, et pour plusieurs décennies encore semble-t-il, d'une bibliothèque hybride.

Cette problématique nouvelle, fruit de constats de simple bon sens, impose de nouveaux outils, permettant tout ensemble la gestion, pour les personnels des bibliothèques, de cette nouvelle entité, et pour les usagers, l'exploitation maximale de ce nouveau modèle, à rebours de la sous-utilisation en vigueur aujourd'hui du fait d'un manque flagrant de formation et d'information quant à l'offre de services et de ressources des SCD.

C'est dans ce contexte très précis qu'a émergé un projet de Système d'Information Documentaire (SID), inscrit au contrat quadriennal 2002-2006, et dont le pilotage a été confié à Christophe Pérales, chef de la section Droit-Sciences politiques / Économie-Gestion. Courant 2003, il est apparu nécessaire de fédérer ce projet avec celui, en cours au niveau de l'Établissement, de système d'information universitaire, piloté par le CPI⁵⁵, et défini pour l'heure comme le couplage d'un web dynamique et d'un bureau virtuel, en attendant à l'avenir, la mise en place éventuelle d'un système intégré de gestion administrative sur lequel planche l'AMUE⁵⁶, et d'un véritable système d'information décisionnel pour le pilotage de l'UVSQ.

⁵⁵ Comité de Pilotage Informatique de l'Université.

⁵⁶ Agence de Mutualisation des Universités et Établissements.

Le SID du Service Commun de la Documentation sera opérationnel probablement début 2005. Appuyé sur l'annuaire LDAP de l'UVSQ, en cours de réalisation par le CRI⁵⁷, il sera constitué d'un portail de services et d'un métamoteur, cette architecture souple et évolutive lui permettant de répondre aux trois groupes de besoins recensés par le service, tous sites du SCD confondus :

- offrir aux usagers un outil de recherche fédérée permettant l'interrogation simultanée et simplifiée de sources documentaires tant traditionnelles (papier, audiovisuelles, *etc.*) que plus récentes (documentation électronique) ;
- regrouper l'essentiel de l'offre de services du SCD au sein d'un portail ergonomique et intuitif, brique documentaire du futur bureau virtuel de l'UVSQ, tout en mettant en place une gestion personnalisée de cette offre ;
- doter le service d'un outil de communication adapté, tant pour l'interne qu'en direction des usagers, afin d'une part de circonvenir les difficultés posées par une localisation multisites, et d'autre part, de permettre une communication ciblée et personnalisée en direction des différents segments de publics (l'annuaire LDAP permettant la définition de profils différenciés d'usagers).

⁵⁷ Centre de Ressources Informatiques de l'Université (ex-CSI, Centre des Services Informatiques).

Service Commun de la Documentation

**Bibliothèque universitaire de Garches
Bibliothèque Universitaire de Boulogne**

Section Médecine

Rapport d'activité 2003



UNIVERSITE DE VERSAILLES SAINT-QUENTIN-EN-YVELINES

BU médicale de Garches

1. Infrastructure et moyens

1.1. Locaux

La bibliothèque se situe dans un bâtiment préfabriqué construit dans les années 70, qui abrite également les services de la comptabilité et de la scolarité de la faculté de médecine, à l'intérieur de l'enceinte de l'hôpital. Ces locaux sont constitués de matériaux amiantés, sauf la charpente en bois, les fondations et la dalle de béton. Tant que les parois sont en bon état, il n'y pas d'émission de fibres. Cependant, les risques sanitaires dus à l'amiante, l'exiguïté des locaux, les problèmes d'issue de secours et d'insalubrité, de manque d'isolation (effet de serre, bruit...) entraînent des conditions de travail difficiles, aussi bien pour les lecteurs que pour le personnel.

La bibliothèque est constituée de deux salles contiguës :

- la salle de lecture, des monographies et de l'année en cours de 10 titres de périodiques, représentant 138 mètres linéaires, en libre accès,
- la salle des périodiques, contenant également toutes les thèses en médecine soutenues à Paris-Ouest (167,60 mètres linéaires)

Une salle du bâtiment d'enseignement de la faculté de médecine sert de réserve pour doubles des thèses (40 mètres linéaires).

La salle de lecture comporte 30 places assises ; le bureau de prêt ainsi que celui de la bibliothécaire y sont installés. Un troisième bureau se trouve dans la salle des périodiques. Deux postes informatiques sont réservés aux étudiants et enseignants-chercheurs, le personnel dispose de trois postes informatiques.

1.2. Parc informatique

Il est constitué de 5 postes de travail intégrés au système d'information de l'établissement dont 3 réservés au personnel, les deux autres étant à la libre disposition des lecteurs pour la consultation des catalogues et la recherche documentaire. Ces derniers ne permettent pas la lecture de disquettes ni de CD-Rom ; ils sont en revanche équipés chacun d'une imprimante.

1.3. Personnel

Effectifs	Fonctions
1 BAS, catégorie B Contractuel, temps plein	Responsable de la section : acquisitions, gestion comptable et administrative, acquisitions, catalogage, accueil et information du public, aide à la recherche bibliographique
1 magasinier spécialisé (catégorie C) Titulaire, temps plein	Accueil et information du public, prêt, service de fourniture de documents (PEB), équipement, bulletinage
1 BAS à mi-temps	Accueil et information du public, catalogage et traitement des documents dans la base SUDOC et dans le SIGB, mise en place d'une base de signets pour la médecine
1 CES	Tri du courrier, bulletinage et suivi des périodiques, équipement des documents, PEB

NB : Comme il s'agit d'une petite structure, les tâches d'accueil, d'information, de rangement sont l'œuvre de tous, toutes catégories de personnel confondues.

1.4. Budget

<i>Budget 2003 : ventilation par supports</i>	
Ouvrages	13.656 €
Périodiques	19.124,68 €
CD-ROM	754,56 €
BDD électroniques	538 €
TOTAL	34.073,24 €

Les Bibliothèques Universitaires Médicales ont bénéficié en fin d'année d'une **dotation exceptionnelle de crédits de la Faculté de Médecine PIFO : 10 000 € pour chacune d'entre elles.**

2. Publics et services

2.1. Public inscrit

Étudiants 1 ^{er} cycle	50
Étudiants 2 ^{ème} cycle	205
Étudiants 3 ^{ème} cycle	128
Enseignants-chercheurs	71
Autres lecteurs niveau étudiant ⁵⁸	20
Autres lecteurs niveau recherche ⁵⁹	21
TOTAL LECTEURS	511

Les usagers de la bibliothèque sont essentiellement les étudiants, les enseignants-chercheurs se limitant en général à la consultation des périodiques et à la demande de fourniture d'articles.

2.2. Entrées, transactions

Volume entrées / jour	43
Volume entrées / année	8960
Prêts / jour	26
Prêts / année	5303
Fourniture de documents / année	726

La majorité des ouvrages empruntés appartiennent au fonds d'internat (INP).

En ce qui concerne la fourniture de documents un fichier Excel permet un comptage très précis.

Les médecins, disposant de peu de temps, sont le plus souvent des « usagers virtuels » (ils déposent leurs demandes par mail, fax, courrier interne, téléphone) Ainsi, comme pour la bibliothèque médicale de Boulogne, le volume des entrées « physiques » ne correspond ni à l'utilisation de la bibliothèque ni à la quantité de travail fourni par son personnel. **Cette tendance à utiliser les services de la bibliothèque à distance ne fera qu'augmenter dans les années à venir et le rôle d'intermédiaire joué par la BUM diminuera si les enseignants-chercheurs peuvent, à partir du réseau hospitalier, accéder à l'intranet de l'université et donc à ses ressources électroniques.**

⁵⁸ Personnel non médical de l'hôpital : soignants et administratifs, orthoptistes, psychologues, diététiciennes, stagiaires kinés et quelques élèves IFSI.

⁵⁹ Personnel médical de l'hôpital : praticiens hospitaliers et attachés.

2.3. Accueil, assistance, services au public

L'accueil et l'orientation des lecteurs sont dispensés par l'ensemble du personnel : information sur le fonctionnement de la bibliothèque appuyée par un petit guide du lecteur, aide à l'utilisation du catalogue informatisé, à la recherche bibliographique, à la recherche de documents spécifiques.

Photocopieur en libre accès (vente de cartes)

3. Collections

3.1. Ouvrages

Nombre de volumes : 7061

Acquisitions 2003 : 302 titres soit 610 volumes

Don 2003 : 4 ouvrages, 18 thèses

Pilon : 323

Nous avons utilisé **les crédits exceptionnels de la faculté de médecine PIFO majoritairement pour le fonds de préparation à l'internat** : la plupart des titres concernés ont été achetés en cinq exemplaires **afin d'améliorer le service du prêt aux étudiants de DCEM.**

3.2. Périodiques

Abonnements en cours : 39 titres

Devant l'obligation de déménager les collections dans une réserve plus étroite, un grand désherbage a été nécessaire pendant l'année 2003 : élimination de l'intégralité des collections de titres qui avaient cessé de paraître, élimination partielle d'années anciennes pour d'autres plus récentes (le début des collections a été fixé à 1980).

Ainsi, toutes les collections de périodiques ont pu être regroupées dans le magasin annexe à la salle de lecture (ce qui facilite leur manipulation), la réserve n'abritant plus que les doublons de thèses.

3.3. Thèses

18 thèses seulement nous ont été remises par les services administratifs de l'UFR, qui ont pris du retard dans leur traitement, alors qu'une cinquantaine a été soutenue en 2003. Ce contretemps entraîne la non mise à disposition de documents intéressants pour les lecteurs, aussi bien au sein de la bibliothèque de Garches qu'à la BIUM.

3.4. Documentation électronique

- **Environ 1000 titres de périodiques concernant la médecine**
- **Traité de médecine EMC sur EMC-BOOK**
- **58 CD-Roms**

4. Perspectives 2004

Dans la perspective du déménagement de la Bibliothèque Universitaire Médicale de Garches vers Saint-Quentin-en-Yvelines, et de l'accueil d'environ 530 étudiants de première année de médecine (PCEM1) à partir de la rentrée universitaire 2004-2005, une charge supplémentaire de travail est à prévoir en termes :

- d'organisation (réunions hebdomadaires à SQY) ;
- d'équipement rétrospectif de tous les ouvrages, périodiques, CD-Roms, ... ;
- de catalogage rétrospectif dans le SUDOC et Absys : environ 3000 notices d'ouvrages (suite au transfert initial d'Aleph) et 400 notices de thèses ;
- d'acquisition, de catalogage et d'équipement d'environ 5000 ouvrages supplémentaires destinés aux PCEM1.

BU médicale de Boulogne

1. Infrastructures et moyens

1.1. Locaux

La Bibliothèque est située au rez-de-chaussée bas de l'hôpital Ambroise Paré.

- ✓ Superficie totale : 127 m² répartis sur 4 espaces dont 3 communiquent entre eux :
 - une première salle avec les collections d'ouvrages, les périodiques de l'année en cours, la banque de prêt et un bureau : 50 m²
 - une deuxième salle dite « d'étude », avec les usuels : 46m²
 - un magasin en accès libre (10 ans d'abonnements en cours + la collection de l'EMC) et un poste informatique professionnel ou « bureau électronique » : 14 m²
 - une réserve éloignée de 10 mètres et au même niveau, où sont stockées les plus anciennes années de périodiques : 17m²

- ✓ Capacités de stockage (en mètres linéaires) :
 - Monographies : 120 ml dont 103 en libre-accès
 - Périodiques : 180 ml dont 95 en libre-accès

- ✓ Places assises : 18

- ✓ Postes informatiques : 6 dont 3 publics et 3 professionnels

Pour le libre accès, aucune extension n'est prévue mais la faible superficie et le nombre limité de places assises ne nuisent pas à l'utilisateur. Les usagers de la bibliothèque sont majoritairement des cliniciens et sont plus passagers que sédentaires.

Pour les magasins, il est prévu prochainement un déménagement de la réserve actuelle pour un autre local plus petit (10 m² au lieu de 17).

1.2. Parc informatique

USAGE PROFESSIONNEL : 3 postes
1 Pro Sentia Book PC i810e Intel Pentium III et 1 écran 15" couleur plat Multimedia II
1 imprimante HP Laserjet 1300
1 scanner HP Scanjet 7400C
1 Pentium III NEC et 1 écran Samsung Syncmaster 750s
1 imprimante HP Laserjet 5L
1 Pentium III Cibox et 1 écran Smile SVGA

USAGE PUBLIC : 3 postes
2 Pentium III HP Vectra avec graveur de CD et 2 écrans HP
1 Pentium Dell Optiplex GXM 5133 et 1 écran Trinitron

DIVERS
1 imprimante réseau Lexmark S 1255 N
1 imprimante HP Deskjet 600 NB
1 imprimante Minitel
1 routeur Cisco 1600
1 hub 8 ports 10 Base T, Madge SH-E8

1.3. Personnel

Effectifs	Fonctions
1 bibliothécaire (catégorie A) Titulaire, temps plein	Responsable de la section : acquisitions, gestion comptable et administrative. Formation de l'utilisateur aux NTIC et à la recherche bibliographique (PubMed), veille (réalisation de profils documentaires). Accueil, prêt. Conférences professionnelles nationales et internationales.
1 ITARF (catégorie C) Titulaire, temps plein	Accueil et information du public, prêt, service de fourniture de documents (PEB et ARIEL), mise à jour de l'EMC
1 BAS à mi-temps	Accueil et information du public, catalogage et traitement des documents dans la base SUDOC et dans le SIGB, mise en place d'une base de signets pour la médecine
1 CES	Tri du courrier, bulletinage et suivi des périodiques, équipement des documents, mise à jour de l'EMC, accueil et information du public

NB : Comme il s'agit d'une petite structure, les tâches d'accueil, d'information, de rangement sont l'œuvre de tous, toute catégorie de personnel confondue.

En 2003, un poste de CES et un mi-temps de BAS sont venus combler le départ, fin 2002, d'un agent de l'Assistance Publique. Ceci nous a permis de fonctionner plus normalement en améliorant le service public (horaires d'ouverture) et le traitement des collections. **Néanmoins le statut de CES est précaire et le besoin en formation de ces personnels représente une charge supplémentaire en terme de gestion des ressources humaines.**

1.4. Budget acquisitions

Livres : 14 638 €

Périodiques : 29 398 €

Documents numériques : 2 377 €

TOTAL = 46 413 €

A Boulogne, les dépenses concernant les périodiques représentent le double de celles des ouvrages car il s'agit plus particulièrement d'une bibliothèque de recherche.

Les Bibliothèques Universitaires Médicales ont bénéficié en fin d'année d'une **dotacion exceptionnelle de crédits de la Faculté de Médecine PIFO : 10 000 euros pour chacune d'entre elles.**

2. Publics et services

2.1. Public inscrit

Étudiants 1 ^{er} cycle	50
Étudiants 2 ^{ème} cycle	165
Étudiants 3 ^{ème} cycle	101
Enseignants-chercheurs	73
Autres lecteurs niveau étudiant ⁶⁰	38
Autres lecteurs niveau recherche ⁶¹	179
TOTAL LECTEURS	606

Les chiffres ci-dessus correspondent aux usagers actifs de l'année 2003 (ESGBU 2003).

Plus de la moitié (353) de ces usagers appartiennent au niveau recherche et 217 lecteurs ne relèvent pas de l'université mais de l'AP-HP (Assistance Publique-Hôpitaux de Paris).

2.2. Entrées, transactions

Volume entrées / jour	30
Volume entrées / année	6240
Prêts / jour	12
Prêts / année	2448
Fourniture de documents / année	1102

Pour les entrées, il s'agit d'une estimation : la bibliothèque ne bénéficie pas d'un système automatisé de comptage.

En ce qui concerne les prêts, la majorité des ouvrages empruntés appartiennent au fonds d'internat (INP).

Pour ce qui est de la fourniture de documents, un fichier Excel permet un comptage très précis.

Les médecins, disposant de peu de temps, sont le plus souvent des « usagers virtuels » (ils déposent leurs demandes par mail, fax et aussi téléphone). Aussi le volume des entrées « physiques » ne correspond ni à l'utilisation de la bibliothèque ni à la quantité de travail fourni par son personnel. **Cette tendance à utiliser les services de la bibliothèque à distance ne fera qu'augmenter dans les années à venir et le rôle d'intermédiaire que nous jouons diminuera si les enseignants-chercheurs peuvent, à partir du réseau hospitalier, accéder à l'intranet de l'université et donc à ses ressources électroniques.**

⁶⁰ Personnel non médical de l'hôpital : soignants et administratifs, orthoptistes, psychologues, diététiciennes, stagiaires kinés et quelques élèves IFSI.

⁶¹ Personnel médical de l'hôpital : praticiens hospitaliers et attachés.

2.3. Accueil, assistance, formation du public

Toute personne qui accède aux services de la bibliothèque de quelque façon que ce soit (physique, téléphonique, électronique) est accueillie. Ses besoins sont pris en compte par le personnel et des informations sur le fonctionnement de la bibliothèque et l'étendue de ses services lui sont fournies. Si elle le souhaite une formation peut lui être proposée. En milieu hospitalier et pour les enseignants-chercheurs cliniciens, il s'agit le plus souvent de formations individuelles sur rendez-vous en fonction de la disponibilité et du niveau de la personne à former. Pour les étudiants, par contre, deux formations en groupe à la recherche bibliographique sous PubMed ont été dispensées, l'une dans le cadre d'un enseignement de maîtrise, l'autre dans le cadre d'un enseignement de DEA d'Éthique Médicale à Necker (PR Christian HERVE).

Formations 2003	Nombre d'heures	Nombre d'usagers
Formations individuelles	15h	27
Formations en groupe	5h	35

2.4. Autres services au public

- ✓ Fourniture :
 - de recherches bibliographiques ;
 - de profils documentaires ;
 - de documents non disponibles à la bibliothèque
- ✓ Photocopieur en libre accès (vente de cartes)

En ce qui concerne la fourniture de documents (essentiellement des articles médicaux), nous avons pu constater en 2003 une diminution des demandes, de l'ordre de 50%, liée très certainement aux accès par mot de passe dont les médecins ont pu disposer auprès de certains éditeurs (Elsevier, Wiley).

En revanche, les demandes fournies par l'INIST via le logiciel ARIEL restent constantes grâce à la qualité et à la rapidité du service.

3. Collections

3.1. Monographies

Nombre de volumes : 2600

Acquisitions 2003 : 339 titres, 455 volumes, dont 402 pour le fonds de l'internat

Don 2003 : 42 titres, 42 volumes

Pilon : 100 volumes

Nous avons utilisés **les crédits exceptionnels de la faculté de médecine PIFO majoritairement pour le fonds de préparation à l'internat** : la plupart des titres concernés ont été achetés en double voire triple exemplaire **afin d'améliorer le service du prêt aux étudiants de DCEM** (durée de prêt) mais aussi en vue du programme du nouvel internat de 2004 : désormais, environ 500 ouvrages sont disponibles.

Nous avons également partiellement mis à jour notre collection de Textbook dans plusieurs spécialités.

Il n'y a pas de thèses ni de mémoires à la bibliothèque d'Ambroise Paré. Le dépôt des thèses de la Faculté de Médecine PIFO se fait à la Bibliothèque Raymond Poincaré

3.2. Périodiques

Abonnements en cours : 59 titres

Nombre total de titres : 98

Pour préparer le déménagement de la réserve, un grand désherbage a été pratiqué fin 2003 : élimination de l'intégralité des collections de titres qui avaient cessé de paraître, élimination partielle d'années anciennes pour d'autres, plus récentes (le début des collections a été fixé à 1985).

La conservation de l'intégralité des collections n'a concerné que 3 revues généralistes : *Jama*, *Lancet*, *New England Journal of Medicine* (conservés depuis les années 70).

Cela était nécessaire, surtout en médecine, où l'archivage et la conservation peuvent être réduits.

3.3. Documentation électronique

- ✓ Environ **1000 titres de périodiques électroniques concernant la médecine** ;
- ✓ JCR (*Journal of Citation Reports*), version CD-Rom monoposte : base de données des facteurs d'impact des revues scientifiques ;
- ✓ 50 CD-Roms (manuels, EAO et Internat).

4. Perspectives 2004

4.1. Formation des usagers

La formation à l'utilisateur est en très nette augmentation en 2003. C'est un secteur qu'il faudra formaliser et développer en 2004 avec la mise en place du LMD et du Système d'Information Documentaire (SID) du SCD.

4.2. Accès distant aux ressources électroniques

Les ressources électroniques nous amènent à jouer un rôle très important d'intermédiaire avec nos lecteurs en leur offrant un accès toujours plus rapide à l'information. Dans cet esprit il serait souhaitable que les enseignants-chercheurs puissent bénéficier d'un accès distant au SID en cours de constitution.

4.3. Conservation partagée en Île-de-France

En vue de la future délocalisation de la réserve des périodiques, un désherbage important des collections a débuté. Cette opération sera désormais à mener conjointement avec le groupe de travail sur la conservation partagée des périodiques médicaux en Île-de-France, en tenant compte également des politiques d'archivage électronique des différents éditeurs.

4.4. Renforcer les liens entre l'AP-HP et les Universités

Enfin, surtout pour faciliter l'accès aux ressources électroniques des enseignants-chercheurs de l'université, les responsables de réseaux, les autorités de tutelle concernées et les professionnels de la documentation seront impérativement amenés à coopérer. Dans ce cadre, les relations AP-HP/Universités devront évoluer vers un réel partenariat et une politique de complémentarité permettant d'offrir à leurs publics respectifs un accès meilleur et plus large à l'information scientifique et technique.

Service Commun de la Documentation

Bibliothèque universitaire de Versailles

Section Sciences et STAPS



Les chiffres-clés de 2003

Des locaux qui atteignent leurs limites

Indicateurs ⁶²	Versailles	France (en 2001)	Paris (en 2001)	Normes conseillées
Nombre de m ² / étudiant	0.24	0.65	0.31	1.50
Nombre d'étudiants / place assise	36.7	14.2	23.6	5
Taux d'occupation (= nombre d'entrées quotidiennes/place assise)	4.14	1.97	2.07	

Des effectifs constants

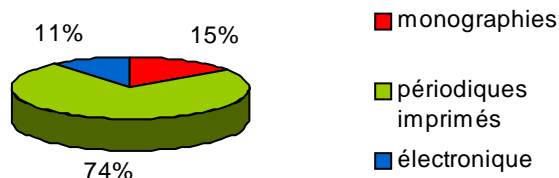
Indicateurs	Versailles	France (en 2001)	Paris (en 2001)	Normes conseillées
Taux d'encadrement (nombre d'ETP pour 1000 étudiants)	2.3	3.1	2.8	5

Temps moyen de formation du personnel	42,5 h / agent (= environ 7 jours)
---------------------------------------	--

Dépenses documentaires⁶³

Dépenses documentaires 2003	Coût moyen / étudiant BU Sciences de Versailles (en 2003)	Coût moyen / étudiant BU Sciences en France (en 2001)
Monographies	9.56 €	
Périodiques	45.24 €	
Monographies + périodiques	54.80 €	63.50 €

Répartition des dépenses documentaires par type de document en 2003



⁶² Les enseignants-chercheurs ne sont pas inclus dans ces données

⁶³ Ressources électroniques non comprises

Infrastructures et moyens

1. Locaux et matériel

La section sciences est l'une des 5 composantes du Service Commun de Documentation de l'UVSQ (IUT compris), implantée dans l'UFR de sciences à Versailles.

Elle occupe tout le 1^{er} étage d'un des bâtiments de l'UFR : initialement prévus pour l'aménagement de salles de cours, les espaces occupés sont ainsi mal adaptés à une bibliothèque.

Elle comprend également la bibliothèque du CNRS Meudon dont le fonds est spécialisé en physique. Celle-ci, localisée à Meudon-Bellevue, déménagera à terme à Versailles lorsque la nouvelle bibliothèque de sciences sera construite (projet en cours).

BU Sciences STAPS	Surface (en m ²)	Places assises	Matériel informatique					Photocopieurs		Lecteur de microfiches
			public			interne		public	interne	
			OPAC ⁶⁴	PC	Imprimante	PC	Imprimante			
Versailles	1000	110	3	3 ⁶⁵	1	10 + 2 ⁶⁶	3	1 (+ 1 distributeur de cartes)	1	1
Meudon	220	24	0	0	0	2	1	0	1	0
Total	1220	134	3	3	1	14	4	1	2	1

La bibliothèque de sciences a ouvert de 9h à 19h du lundi au vendredi (soit 50 heures d'ouverture hebdomadaire) pendant 218 jours en 2003.

Comme tous les autres sites du SCD, elle ferme 2 semaines (10 jours) à Noël et 5 semaines (25 jours) l'été.

La bibliothèque de Meudon est ouverte trois matinées par semaine (lundi, mercredi, vendredi) de 9h à 12h30. Son accès est strictement limité aux chercheurs du CNRS.

⁶⁴ Catalogue en ligne (On line Public Access Catalogue).

⁶⁵ Le 3^e a été installé en septembre.

⁶⁶ 2 PC en salle dédiés aux opérations de prêt et de retour des documents.

2. Personnel

2.1. Départs

- Cécile RÖTHLIN, BAS titulaire, a quitté la section en février 2003 pour prendre la responsabilité des bibliothèques d'IUT.
- Pascales FOUJOLS, BAS titulaire, partie le 31 août 2003 par voie de mutation.

2.2. Arrivées

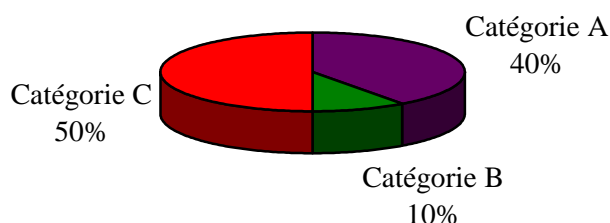
- Sandrine PORTET, BAS contractuelle, recrutée en février 2003 pour assurer des tâches de catalogage et de service public (50 % de son service et en remplacement de Cécile Röthlin) à la section sciences et des tâches administratives au secrétariat de direction (50 %). Son temps de service à la section est passé à 20 % (1 journée) à compter du 1^{er} septembre puis elle a quitté la section vers mi-décembre pour remplacer partiellement Cécile Röthlin à l'IUT.
- Claire NGUYEN, bibliothécaire titulaire, arrivée le 1^{er} septembre 2003 après 1 an de formation post-recrutement à l'ENSSIB. Elle partage son service entre la bibliothèque de Meudon où elle assure les permanences et la section sciences.
- Clémence MARTIN, BAS stagiaire, lauréate du concours externe de BAS, arrivée le 1^{er} septembre 2003 en remplacement de Pascale Foujols.

<i>Effectifs au 31 décembre : Versailles + Meudon</i>			
Grade	Statut	Nombre	ETP
Conservateur	titulaire	1	1
Bibliothécaire	titulaires	2	2
PRCE	contractuelle	1	1
BAS	stagiaire	1	1
Magasinier en chef	titulaire	1	1
Magasinier spécialisé	titulaires	4	3.80
TOTAL		10	9.80

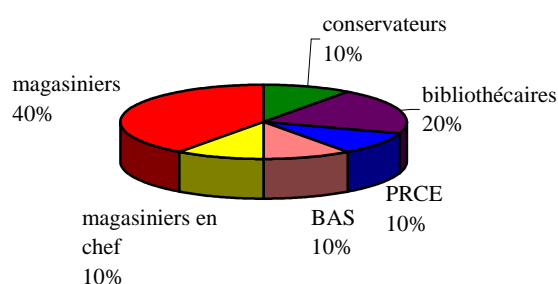
Un moniteur-étudiant, Cédric PELLO, a été recruté sur crédits SCD pour l'année universitaire (1^{er} décembre 2003-31 mai 2004). Il effectue 30h par mois de service public à la bibliothèque de Versailles.

Sylvaine Gabrielli, magasinier spécialisé, a obtenu un temps partiel de 90 %.

Répartition des personnels par catégorie (au 31/12/03)



Répartition des personnels par grade (au 31/12/03)



2.3. Évaluation du personnel

Jusqu'à présent, chaque agent était reçu annuellement par le directeur du SCD pour un entretien d'évaluation et la notation.

Courant 2003, chaque établissement a reçu une circulaire ministérielle annonçant par décret une réforme de ce système effective au 1^{er} janvier 2004, et dont les principaux changements sont :
Notation tous les 2 ans (selon un barème totalement modifié) mais maintien d'une évaluation annuelle

Évaluation des agents par leur supérieur hiérarchique direct, portant sur les activités et compétences, la participation aux objectifs, les besoins en formation...

Auto-évaluation de chaque agent

Possibilité d'évaluer en retour son supérieur hiérarchique

Élaboration d'un rapport final transmis à la DPMA

Afin de nous préparer progressivement à ces profonds changements, nous avons décidé de mettre en place cette procédure dès cette année mais de façon « allégée » et locale.

Pour la bibliothèque de sciences, chaque personne a été avertie lors d'une réunion de section plusieurs semaines avant les entretiens (qui ont lieu en juin).

Procédures mises en place :

- élaboration d'une fiche de poste contenant des éléments d'identification, des rubriques connaissances et compétences, perspectives, descriptif des missions et des tâches.
- chaque agent remplissait sa fiche ; celle-ci était confrontée à celle du supérieur hiérarchique qui en plus donnait une note d'évaluation pour chaque tâche. Cette année encore le responsable de section a choisi de mener lui-même l'entretien d'évaluation mais avec chaque responsable direct.
- la directrice a ensuite reçu chacun, sur site, lors d'un deuxième entretien pour la notation.

2.4. Formation du personnel

<i>Formations individuelles ventilées par domaine</i>					
Domaine Lagaf ⁶⁷	Intitulé du stage	Organisme	Nom	Prénom	Durée
Bibliothéconomie	Savoir lire une notice UNIMARC	Médiadix	Balan	Bérénice	1 j
Préparation aux concours (cat. B)	Assistant des bibliothèques	Médiadix	Balan	Bérénice	20 h sur 2003 formation continuée en 2004
Informatique	Utilisation d'AB6 : OPAC	SCD	Colin	France	1h30
Environnement professionnel	Sensibilisation à l'aménagement d'une nouvelle construction de bibliothèque	Médiadix	Coppet	Martine	1 j
Environnement professionnel	Stratégies éditoriales et numériques	Enssib	Coppet	Martine	2 j
Environnement professionnel	Sensibilisation à l'aménagement d'une nouvelle construction de bibliothèque	Médiadix	Foujols	Pascale	1 j
Environnement professionnel	Journée d'étude sur UNIMARC	FULBI	Foujols	Pascale	1 j
Environnement professionnel	Sensibilisation à l'aménagement d'une nouvelle construction de bibliothèque	Médiadix	Gabrielli	Sylvaine	1 j

⁶⁷ Logiciel d'Aide à la Gestion des Actions de Formation

Préparation aux concours (cat. B)	BAS	Médiadix	Gabrielli	Sylvaine	52 h en 2003 formation continuée en 2004
Bibliothéconomie	Rameau : initiation	Médiadix	Martin	Clémence	4 j
Bibliothéconomie	UNIMARC SUDoc, monographies imprimées : niveau 1	Médiadix	Martin	Clémence	4 j
Bibliothéconomie	UNIMARC SUDoc, notices d'autorités	Médiadix	Martin	Clémence	2 j
Informatique	Utilisation d'AB6 : initiation	SCD	Martin	Clémence	1 h
Informatique	Utilisation d'AB6 : OPAC	SCD	Martin	Clémence	1h30
Informatique	Utilisation d'AB6 : OPAC	SCD	Moncel	Stéphan	1h30
Préparation aux concours	Tronc commun : mag. Chef et AB	Médiadix	Moncel	Stéphan	20 h
Préparation aux concours (cat. C)	Magasinier en chef	Médiadix	Moncel	Stéphan	15 h sur 2003 formation continuée en 2004
Bibliothéconomie	UNIMARC SUDoc, monographies imprimées : niveau 1	Médiadix	Portet	Sandrine	4 j
Environnement professionnel	Sensibilisation à l'aménagement d'une nouvelle construction de bibliothèque	Médiadix	Portet	Sandrine	1 j
Informatique	NaBuCo - module dépenses	UVSQ	Portet	Sandrine	1 j
Informatique	NaBuCo - module missions	UVSQ	Portet	Sandrine	1 j
Préparation aux concours (cat. B)	BAS	Médiadix	Portet	Sandrine	52 h en 2003 formation continuée en 2004
Environnement professionnel	Sensibilisation à l'aménagement d'une nouvelle construction de bibliothèque	Médiadix	Pradel	Clarisse	1 j
Environnement professionnel	Correspondant formation	Enssib	Pradel	Clarisse	6 j

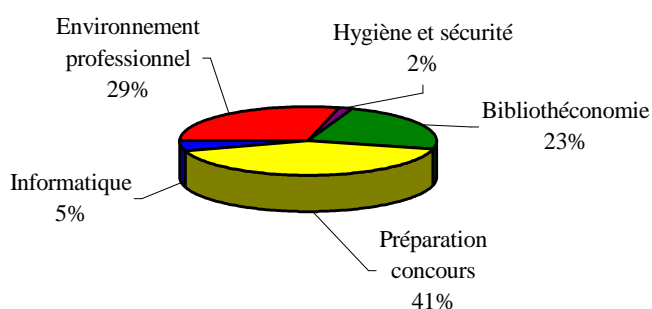
Environnement professionnel	Journées ABELOS	ABELOS	Pradel	Clarisse	1,5 j
Environnement professionnel	Journées réseau du SUDoc	ABES	Pradel	Clarisse	1,5 j
Hygiène et sécurité	Recyclage : sauveteur secouriste du travail	UVSQ	Pradel	Clarisse	1 j

Nombre total de personnes ayant bénéficié d'une formation : **9**

Durée totale : **384,5 heures**

Durée moyenne par personne : **42,5 heures (+ 7 j./an)**

Volume des formations par domaines



Tous les concours de bibliothèque sont ouverts en 2004, ce qui explique le volume important de ce domaine. En effet, les concours se préparent sur un assez long terme (plusieurs semaines avant les écrits) et nécessitent un fort investissement de la part des personnes. Ces formations sont assurées par le centre régional Médiadix, à St Cloud dans la majorité des cas ou à la BNF (pour le concours de BAS).

Le domaine *bibliothéconomie* recouvre essentiellement les formations techniques axées sur le traitement documentaire. Les ont suivies toutes les BAS nouvellement recrutées et qui manquaient de pratiques professionnelles, notamment dans l'usage du format UNIMARC et de l'indexation matière.

Le domaine *informatique* concerne principalement les formations à l'utilisation d'AB6 dispensées sur site (par Clarisse Pradel, administrateur de la base) à tout nouvel arrivant.

Le domaine *environnement professionnel* représente habituellement un large éventail d'intitulés. Pour 2003, il s'est plutôt inscrit dans les projets en cours du SCD, à savoir la construction et l'aménagement de nouveaux bâtiments.

2.5. Accueil de stagiaires

La section a accueilli 2 conservateurs-stagiaires de l'ENSSIB.

Du 27 au 31 janvier : accueil d'un conservateur territorial dans le cadre du *stage d'immersion*.

Il s'agit d'un stage de prise de contact avec l'environnement des bibliothèques et d'observation des différents services et fonctionnement d'un établissement. Le stagiaire a pu visiter nos différents sites, rencontrer les responsables de service et participer à certaines activités (service public, réunions).

Du 1^{er} au 30 juin : accueil d'un conservateur d'État dans le cadre du stage de *prise de fonctions*.

Ce stage se fait dans un établissement de même type que celui de l'affectation finale où la personne observe et participe à des tâches similaires à celles qu'elle devra assumer. En l'occurrence, notre stagiaire était nommée comme chef de section d'une BU scientifique.

3. Budget

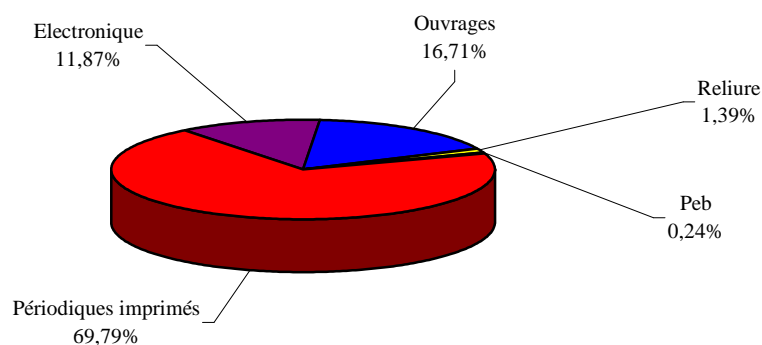
<i>Budget 2003 en €</i>		<i>Équipement</i>	<i>Fonctionnement</i>	<i>Rappel</i>
Périodiques	Imprimés	152924.28 ⁶⁸		<i>Budget prévisionnel initial : 160000</i>
	Électronique	26011.04 ⁶⁹		
	Total	178 935.32		
Monographies	Français		34112.88	<i>Budget prévisionnel initial : 60000</i>
	Étrangers		2506.98	
	Total		36 619.86	
PEB			522.22	<i>Budget prévisionnel initial : 5000</i>
Reliure			3047.58	
Total par destination		178935.32	40189.66	
Budget initial				225000
Budget initial après réajustement⁷⁰				270752.48
Budget total réalisé				219124.98

⁶⁸ Ce montant n'inclut pas les BC non facturés et reportés en 2004 ni la prévision d'augmentation du coût normal (soit un budget réel de 185000€ environ).

⁶⁹ Inclut Mathscinet (payé fin 2002) et Zentralblatt. N'inclut pas Wiley 2004 (payé fin 2003).

⁷⁰ Ajustement après DBM, charges à payer et reports divers.

Répartition budgétaire par support



Comme en 2002, le budget alloué aux périodiques imprimés reste considérable et au détriment de l'acquisition des ouvrages. Le budget ouvrages a de nouveau été réduit (d'environ 40 %) afin de pallier les augmentations du coût des périodiques. En revanche le coût de la documentation électronique est resté stable.

Publics et services

1. Public potentiel

La bibliothèque ne procède plus aux inscriptions des étudiants, dont les dossiers sont automatiquement transférés d'Apogée vers AB6. Seules peuvent être précisément comptabilisées les inscriptions des lecteurs ayant un autre statut qu'étudiant.

Type de lecteurs	Nombre d'inscriptions
Enseignants et/ou chercheurs	38
Personnel de l'UVSQ	48
Étudiants d'autres universités	12
Lecteurs extérieurs	7
TOTAL	105

Quelques précisions :

- Pour le personnel de l'UVSQ, il s'agit principalement d'inscriptions du personnel du SCD.
- Les lecteurs extérieurs sont en majorité des enseignants (du secondaire ou d'autres universités).
- Tous les extérieurs, étudiants ou non, acquittent un droit d'inscription, sauf dans le cas de diplôme en co-habilitation.

Selon les données APOGEE (au 18/12/03) communiquées par le service de la scolarité centrale, le nombre d'inscrits donc public potentiel de la bibliothèque est réparti de la façon suivante :

Public étudiant potentiel : répartition par cycle	
Étudiants de 1^{er} cycle	2258
<i>Dont 1^{ère} année</i>	1402
<i>Dont 2^e année</i>	856
Étudiants de 2^e cycle	959
<i>Dont licence</i>	547
<i>Dont maîtrise</i>	412
Étudiants de 3^e cycle	605
<i>Dont DEA</i>	169
<i>Dont DESS</i>	228
<i>Dont doctorat</i>	197
<i>Dont HDR⁷¹</i>	11
ISTY	154
Divers⁷²	69
TOTAL UFR sciences	4045

⁷¹ Habilitation à diriger des recherches.

⁷² Représente les diplômes divers type DU, DAEU...

Public étudiant potentiel : répartition par filière		
ISTY	Informatique	127
	Mécatronique	27
	Total	154
IUP arts, sciences, culture et multimédia	DEUG (option arts ou option sciences)	7
	Licence (option arts ou option sciences)	42
	Total	49
UFR 1^{er} cycle	DEUG MASS, maths appliquées aux sciences sociales	109
	DEUG MIAS, maths et informatique appliquées aux sciences	653
	DEUG STPI, sciences et techniques pour l'ingénieur	378
	DEUG SV, sciences du vivant	427
	DEUG SM, sciences des matériaux	459
	DEUG STAPS, sciences et techniques des activités physiques et sportives	225
	Total	2251
UFR 2^e cycle	Licence professionnelle biotechnologie	12
	Licence biologie	75
	Maîtrise biologie	65
	Licence chimie	57
	Maîtrise chimie	42
	Licence EEA, électricité et électronique	52
	Maîtrise EEA	30
	Licence informatique	94
	Maîtrise informatique	78
	Licence mathématiques	42
	Maîtrise mathématiques	22
	Licence mécanique	41
	Maîtrise mécanique	20
	Licence physique appliquée	28
	Maîtrise physique appliquée	12
	Licence physique	21
	Maîtrise physique	13
	Licence pluri-scientifique	33
	Licence STAPS	50
	Maîtrise STAPS	20
MST industrie de la parfumerie, cosmétique et arômes alimentaires (IPCA)	110	
Total	917	
UFR 3^e cycle	DEA biologie intégrative et moléculaire	15
	DEA biologie du vieillissement	2
	DEA cinétique chimique	1
	DEA conversion de l'énergie	2
	DEA génétique cellulaire	2

DEA maths et informatique	31
DEA molécules, matériaux, milieux réactifs et interfaces	16
DEA méthodes algébriques	3
DEA méthodes informatiques des systèmes industriels (MISI)	68
DEA maths de la modélisation, simulation et application de la physique (M2SAP)	6
DEA optique et photonique	1
DEA physique des plasmas	1
DEA réalité virtuelle et maîtrise de systèmes complexes (RVMSC)	18
DEA méthodes physiques en télédétection	3
Total	169
DESS analyse des systèmes stratégiques	38
DESS dynamiques des structures mécaniques dans leur environnement	10
DESS informatique appliquée à la biologie	5
DESS IPCA	49
DESS ingénierie des réseaux et des systèmes	54
DESS ingénierie de la statistique	18
DESS information scientifique et technique (IST)	12
DESS qualité de l'air et lutte contre le bruit	17
DESS réseaux de radiocommunication avec des mobiles (R2M)	11
DESS traitement de l'information et exploitation des données	14
Total	228
Doctorat astrophysique	1
Doctorat chimie et sciences de la matière	21
Doctorat électronique	1
Doctorat sciences de la terre	1
Doctorat génétique cellulaire et moléculaire	31
Doctorat informatique	1
Doctorat chimie inorganique	9
Doctorat méthodes instrumentales	2
Doctorat maths et application	11
Doctorat méthodes informatiques	70
Doctorat modélisation et simulation	6
Doctorat mécanique des solides	2
Doctorat physique et sciences de la matière	4
Doctorat physique des plasmas	2
Doctorat robotique	22
Doctorat spectrochimie	3
Doctorat télédétection	10
Total	197
HDR biologie	5
HDR astronomie et astrophysique	1
HDR chimie	2
HDR informatique	1
HDR physique	1
HDR robotique	1
Total	11

Divers	Année initiation aux études universitaires	24
	DAEU option B	10
	DU	2
	EFCM	33
	Total	69
TOTAL pour l'UFR de sciences		4045

La population totale étudiante avoisine les 14000 inscriptions (13997), **la bibliothèque de sciences dessert environ 29 % de l'effectif.**

Bien que nous ne procédions plus nous-mêmes à l'inscription des lecteurs étudiants, nous pouvons tout de même estimer assez précisément avec AB6 le nombre de lecteurs actifs (= ayant emprunté au moins une fois dans l'année. Ne tient pas compte des lecteurs qui viennent travailler ou consulter sur place).

En utilisant la rubrique *statistiques des lecteurs par type et code 1* (code du site : VER) après avoir croisé les critères *date de renouvellement* (du 01/01/03 au 31/12/03) et *date activité* (du 01/01/03 au 19/01/04), nous obtenons **1791 lecteurs actifs**, soit environ 44 % du public potentiel.

2. Fréquentation

Indicateurs de fréquentation de la bibliothèque de sciences en 2003

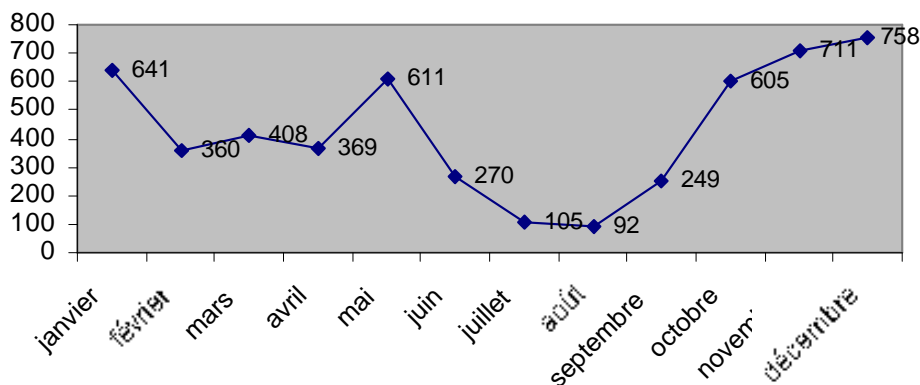
Nombre d'entrées	Consultation			Communication indirecte	
	OPAC	Sur place	Internet	Thèses	Périodiques
99099	Pas de statistiques	Pas de statistiques	1063	22	106

Ratios			
Indicateurs	Versailles	France ⁷³ (en 2001)	Normes conseillées
Nombre de m ² /étudiant	0.24	0.65	1.50
Nombre d'étudiant/place assise	36.7	13.27	5
Nombre moyen d'entrées/jour d'ouverture	456	2184	Le plus possible !
Taux moyen d'occupation (nombre d'entrées quotidiennes/place assise)	4.14	3.33	
Taux d'encadrement	2.3	3.55	5

⁷³ Tout établissement, sans distinction de taille ou de volume des inscrits.

La capacité d'accueil de la section sciences se situe très en deçà des normes conseillées et même de la moyenne nationale. L'exiguïté des locaux devient critique pour maintenir un niveau d'accueil décent et freine également le développement des collections et des services. D'où l'urgence de relancer le projet de construction d'une nouvelle bibliothèque, laissé en attente depuis quelques années.

Moyenne journalière du nombre d'entrées



La bibliothèque a ouvert 218 jours en 2003.

Elle a fermé 2 semaines en décembre (vacances de Noël) et 5 semaines de mi-juillet à fin août. L'activité du service public suit bien sûr celle de l'année universitaire, très forte en novembre et mai.

2.1. Ouverture pendant les vacances de Pâques

Contrairement aux 2 ou 3 années précédentes, l'UFR de sciences est restée ouverte pendant les 2 semaines de congés à Pâques.

Le SCD a également maintenu son service et aux horaires habituels 9h – 19h. Les étudiants ont été prévenus par voie d'affichage dans la bibliothèque quelques jours avant le début des vacances. Néanmoins, une information mieux et plus largement diffusée serait nécessaire pour les années suivantes : seuls les étudiants qui fréquentent régulièrement la bibliothèque, ceux qui y sont entrés les jours précédents ou qui ont eu la curiosité de nous poser la question ont pu en avoir connaissance.

Selon les remarques des usagers, le maintien de l'ouverture a été très apprécié.

Quelques constats :

- Activité de service public très réduite.
- Fréquentation assidue des mêmes usagers pendant plusieurs jours.
- Peu de circulation de documents, en revanche consultation sur place et travaux personnels sur place.
- Apparemment, surtout des étudiants de 2^e et 3^e cycles.

	7 au 11 avril	14 au 18 avril	Total	
Nombre d'entrées	794	730	1524	
Nombre de transactions	343	221	564	
	<i>Prêts</i>	203	117	320
	<i>Retours</i>	140	104	244

2.2. Tendances générales

La fréquentation de la bibliothèque tend à baisser depuis 3 ans alors que le taux d'inscription à l'UFR de sciences reste relativement constant. L'augmentation de l'offre de documentation électronique explique en grande partie cette baisse, sachant que ce type de documentation est primordial dans les disciplines scientifiques (forte consultation des périodiques) : la consultation peut se faire à distance. Par ailleurs, le manque de place ne permet pas d'installer des postes de consultation supplémentaires dédiés à la recherche documentaire (seulement 3 postes et 1 imprimante).

3. Services aux publics

3.1. Libre-accès

L'ensemble des ouvrages de la section se trouve en libre-accès rangé par discipline scientifique (classification Dewey). Par manque d'espace dans les salles de lecture, seule l'année en cours des périodiques imprimés est proposée en libre-accès, les archives étant réparties dans les 2 magasins (l'un dans la section, l'autre en sous-sol).

Certains ouvrages « sensibles » ont toutefois été retirés du libre-accès et placés en accès indirect afin d'éviter toute déprédation et d'en assurer un roulement équitable entre les étudiants. Il s'agit de 2 ou 3 titres d'informatique et d'annales de concours (Polytechnique, Mines, Ponts...) soit une quarantaine de volume. Le statut des documents a donc été modifié dans AB6 et des fantômes placés sur les rayonnages.

Les thèses et les documents d'accompagnement (cédéroms, disquettes) sont aussi en accès indirect par souci de conservation.

Tous les documents soumis à un accès contrôlé sont communiqués sur bulletin.

Les 5 titres de périodiques les plus demandés : Pour la science, La Recherche, Le Monde, Nature, Tetrahedron letters.

Le **renouvellement de la signalétique** commencé l'année précédente s'est poursuivi.

Pour la signalétique des collections, les panneaux de cotation sur le côté des rayonnages ont été simplifiés et présentés sur des feuilles cartonnées de la couleur symbolisant la discipline (ex. : jaune pour les mathématiques). Toute la signalétique fine (sur les bords des tablettes) a été refaite avec des caractères de même taille et même police. Cette refonte avait pour objectif d'harmoniser une signalétique très disparate, de faciliter la compréhension de notre système de

classement et d'en assurer une meilleure lisibilité et d'améliorer l'aspect esthétique de cette signalétique.

Suivant les mêmes objectifs, la signalétique des informations générales (services divers, règlement...) a également été revue et rationalisée : utilisation de panneaux dédiés à l'affichage dès l'entrée dans la bibliothèque et au dessus du photocopieur.

Reste à terminer la signalétique sous forme de logos concernant les interdictions (de boire, manger, téléphoner...) dont la phase finale dépend de contrainte technique.

Toujours pour faciliter l'accès des lecteurs à la documentation, le classement de certains secteurs des collections a été modifié. Il s'agissait d'ouvrages peu visibles et donc « oubliés ». Ainsi, le fonds de généralités en sciences (histoire, philosophie, enseignement des sciences...) a quitté le secteur des usuels et généralités pour intégrer le fonds scientifique de la salle nord. La logique de la classification Dewey est par conséquent mieux respectée. Un rayonnage dédié et placé dès l'entrée de la salle permet une meilleure visibilité de ces ouvrages.

Par ailleurs, depuis la rentrée, des présentoirs disposés sur les espaces libres des tablettes (à la façon des médiathèques publiques) permettent de présenter quelques nouveautés ou des livres plus anciens qui ne sortent pas ou peu.

Ces quelques détails dans l'organisation du libre-accès ont suffi à améliorer le taux de rotation de la plupart de ces documents.

3.2. Prêts

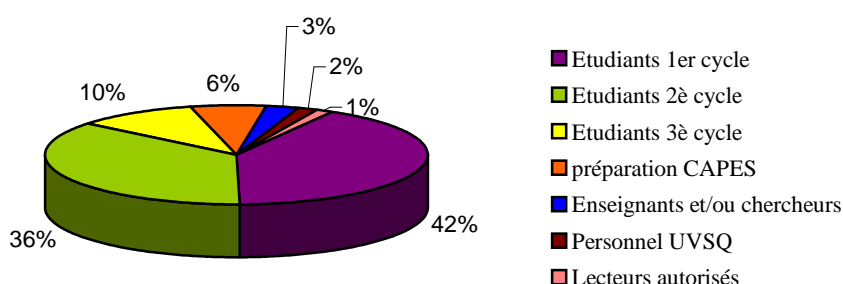
Rappel des durées de prêt :

- Étudiants de 1^{er} et 2^e cycles : 4 ouvrages pour 3 semaines.
- 3^e cycle, personnel UVSQ, enseignants et/ou chercheurs : 4 ouvrages pour 6 semaines.

Les prêts ne sont pas renouvelables.

Nombre moyen de prêts par lecteur⁷⁴ en 2003	6,6
---	------------

Prêts 2003 : répartition par type de lecteur



⁷⁴ Le nombre de lecteurs considéré correspond au public étudiant potentiel + le public inscrit directement par la bibliothèque.

Répartition des prêts par discipline et taux de rotation				
Discipline	Dewey	Nombre total d'exemplaires	Nombre de prêts	Taux de rotation
Informatique	003-006	3271	5199	1,59
Bibliographies	010-016	17	1	0,06
Sciences de l'information / édition	002/020-028/070	224	68	0,30
Encyclopédies / Que sais-je ?	030-034	716	241	0,34
Sciences sociales	300-306/310	119	50	0,42
Sciences politiques	320-324	4	0	0
Économie	300-339	140	117	0,84
Droit / Administration	340-346/351-52	156	43	0,28
Services sociaux	363	60	11	0,18
Education	370-378	107	61	0,57
Langues	410-495	351	302	0,86
Sciences généralités	500-509	356	136	0,38
Mathématiques	510-519	6326	6651	1,05
Astronomie	520-528	265	121	0,46
Physique	530-539	5892	5628	0,96
Chimie	540-549	3349	3217	0,96
Sciences de la terre	550-554	472	405	0,86
Paléontologie	560-565	23	2	0,09
Sciences du vivant	570-579	2065	2420	1,17
Botanique	580-589	393	303	0,77
Zoologie	590-599	390	298	0,76
Médecine	610-618	635	719	1,13
Physique appliquée	620-629	1588	1126	0,71
Agriculture / botanique appliquée	632-637	23	1	0,04
Gestion / Comptabilité	650-658	79	41	0,52
Chimie industrielle	660-668	84	61	0,73
Fabrication industrielle	670	2	1	0,50
Arts divers	7...	18	1	
Sport	796-797	164	132	0,80
Histoire-Géographie	910-930	5	0	0
Divers	Pas d'indice	410 ⁷⁵	-	-
Total		27704	27383	0,99

Taux de rotation moyen des collections : 0,99

On constate un bon, voire très bon, taux de rotation pour les disciplines fondamentales de la section (informatique, mathématiques, sciences du vivant, physique et chimie). Ce résultat marque l'adéquation de nos fonds aux besoins des lecteurs.

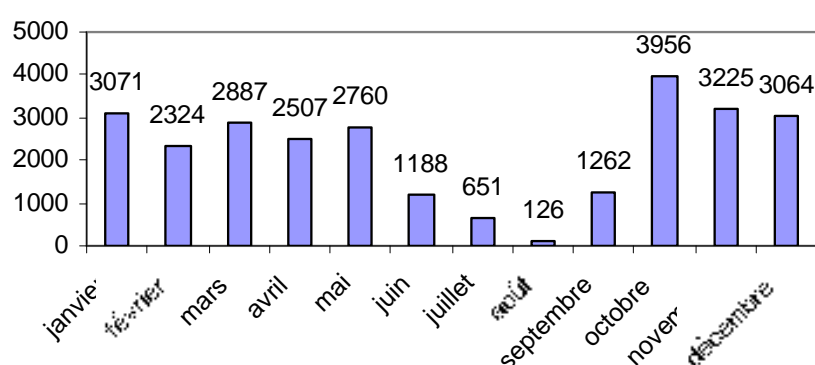
⁷⁵ Plutôt maths et biologie. Pas d'indice renseigné dans la notice. Chantier en cours de régularisation. Impossible d'évaluer les prêts.

Les taux moyens (entre 0,50 et 0,70) correspondent à des disciplines annexes ou peu enseignées dans les cursus. Il faut cependant noter l'intérêt pour les recueils en langue étrangère et pour les méthodes de langue, notamment le français pour les étudiants étrangers.

Grâce à des acquisitions plus nombreuses, à la venue plus régulière des étudiants concernés et à une meilleure publicité auprès du département, le fonds sport a pris un essor considérable en un an.

Les taux faibles correspondent à des collections en majorité exclues du prêt (bibliographies) ou pas du tout développées (arts, histoire-géographie).

Nombre de prêts par mois



La faible activité pendant la période estivale s'explique par la cessation progressive des enseignements et par la fermeture de la bibliothèque pendant 5 semaines (2 en juillet et 3 en août). D'octobre à mai, période des enseignements, l'activité reste bien régulière avec des pics d'emprunts pour la préparation des partiels (décembre et mai). En février et avril, les étudiants bénéficient d'une semaine de congés, d'où les chiffres un peu moins importants.

Gestion des lettres de rappel

AB6 gère automatiquement 2 rappels pour tout document non rendu dans les délais. Lorsque ceux-ci s'avèrent insuffisants, une 3^e lettre est envoyée selon un modèle déterminé en interne. France Colin, chargée de ces relances, tient une liste des usagers très en retard et en assure un suivi très strict et régulier. En ultime recours, elle procède à des relances par téléphone.

Nous arrivons ainsi à récupérer des documents non rendus depuis 18 mois ou 2 ans ! (au-delà de 2ans, nous estimons qu'il y a prescription).

Total des lettres envoyées en 2003 (1^{er} et 2^e rappels)	1351
---	-------------

Dépôts documentaires

La section fait quelques prêts permanents de documents à des laboratoires ou départements quand la politique de prêt réglementaire s'applique difficilement. Cette pratique entraîne des contraintes de gestion : convention entre le SCD et les laboratoires ou départements, vérification sur place des documents, création de localisations supplémentaires dans AB6.

Par convention, l'unité dépositaire doit désigner un gestionnaire qui assume la responsabilité technique du dépôt. Elle s'engage à remplacer tout document perdu ou détérioré. Les documents doivent rester accessibles à la bibliothèque pour les autres usagers.

En 2003 toutes les conventions ont été re-signées et les documents vérifiés et récolés.

LMOV : 24 ouvrages et 1 périodique (réceptionné et bulletiné par la bibliothèque)

Département des langues : 17 exemplaires (3 titres)

Département de biologie : 5 ouvrages.

CAPES physique : 36 ouvrages

CAPES chimie : 54 ouvrages

Laboratoire de cytogénétique : 2 périodiques

IREM : 1 périodique

Laboratoire d'optique : 1 ouvrage (6 exemplaires)

3.3. PEB (prêt entre bibliothèques)

La section sciences ne possédait que des statistiques partielles auparavant. Depuis 2003, les demandes envoyées ou reçues sont saisies dans un tableau au fur et à mesure, ce qui nous permet de considérer la situation plus justement.

Les chercheurs et les étudiants de 3^e cycle restent les principaux utilisateurs de ce service, toujours gratuit en 2003.

Les demandes sont adressées en priorité aux bibliothèques universitaires, mais en cas de réponse négative elles sont acheminées vers 2 grands centres de documentation, l'INIST ou le DSC (*Document Supply Center*) de la British Library, pour lesquels nous possédons deux comptes actifs.

Documents	PEB demandeur		PEB fournisseur	
	demandées	satisfaites	reçues	satisfaites
Livres	22	19	11	11
Périodiques	7	7	19	18
Thèses	4	4	1	1
TOTAL	33	30	33⁷⁶	32

Le PEB a fait l'objet d'une évaluation qui a conduit à une modification de certaines procédures et à une harmonisation entre les deux sites principaux du SCD, Versailles et St Quentin.

⁷⁶ A Versailles, SUPEB a été mis en place seulement début décembre. 50 demandes depuis le début de l'année figuraient dans l'historique, que nous n'avons pu traiter faute d'y accéder plus tôt. Le PEB fournisseur se serait élevé à 83 transactions.

Un groupe de travail s'est mis en place en avril, constitué de Marie-Dominique Allen (section médecine), Yvette Gilbert (St Quentin) et Martine Coppet (section sciences).

L'objectif était donc d'harmoniser les pratiques et surtout de mettre en application le paiement de ce service.

Au préalable nous avons constaté que le PEB représente une activité mineure mais s'affirme comme un service utile et apprécié. Seule la section médecine gère un volume plus important. Le SCD se positionne essentiellement comme demandeur et assez peu comme fournisseur, bien que cet aspect se développe avec le SUDoc.

Après l'évaluation, le groupe de travail a émis une liste de propositions à soumettre au comité de direction du SCD, qui les a approuvées comme suit :

- La section médecine a un volume de PEB beaucoup plus important que celui des autres sections. Elle possède une organisation interne et un réseau de fournisseurs déjà performants ⇒ Ne rien modifier
- SQY + Versailles : volume peu important mais néanmoins
Service très apprécié des utilisateurs
Activité fournisseur se développe avec le SUDoc
⇒ Demande à fonctionner avec SUPEB : gestion plus légère et moins de « paperasserie » [utilisation effective sur tous les sites fin 2003].
⇒ Service payant pour tout usager (cf. tarifs ADBU)
Montant > 10 euros : paiement et par chèque uniquement
Laboratoires UVSQ : sur facture interne et facture unique en fin d'année
⇒ Paiement par l'utilisateur à réception du document
⇒ Maintenir la gratuité quand le SCD est fournisseur (à revoir tous les ans si les montants devenaient élevés).
⇒ Adoption d'un formulaire identique pour SQY et Versailles pour les demandes des lecteurs + adoption du formulaire utilisé en médecine pour la facturation aux laboratoires et les relevés intra UVSQ.
⇒ Privilégier certains fournisseurs
INIST : compte client opérationnel
British Library : compte client opérationnel
BIUM
⇒ Demandes de PEB dans les IUT : les transmettre à Versailles ou SQY, selon la discipline, afin de mieux centraliser le service.

Le paiement se fera en 2004 et dès que les laboratoires et départements seront informés par courrier.

3.4. Formation des usagers

3.4.1. En DEUG

La formation à la recherche documentaire ou MTU (méthodologie au travail universitaire) destinée aux étudiants de DEUG 1^{ère} année a été renouvelée dans les mêmes conditions : tout d'abord un cours théorique de 3 heures en amphitheâtre et ensuite par petits groupes et par périodes de 2 heures,

une présentation de la bibliothèque et de son fonctionnement, une présentation du catalogue informatisé, des ressources électroniques de niveau 1^{er} cycle et des ouvrages de références, une recherche rapide mais concrète pour mettre en application cette méthodologie et un corrigé oral.

Les formations en bibliothèque ont eu lieu du 23 septembre au 17 octobre.

Nombre total d'heures de formation : 82

Nombre total d'étudiants formés : 357

Nombre de groupes prévus : 41 // reçus : 40

5 tuteurs-étudiants (secondés par le personnel de la bibliothèque) ont été recrutés pour assurer ces formations.

Filière	Étudiants inscrits ⁷⁷ au 19/09/03	Étudiants formés	Nombre de séances	Moyenne d'étudiants par séance	Ratio étudiants inscrits/formés
SV	176	135	14	9-10	77 %
SM	98	77	7	11	78 %
MIAS	118	80	12	6-7	68 %
MASS	39	22	3	7	56 % ⁷⁸
STPI	58	43	4	10-11	74 %
Total	489	357	40	9	73 %

3.4.2. En maîtrise

La bibliothèque participe au module IST pour les étudiants en maîtrise de biologie : 3 cours théorique de 3 heures

Cette formation, plus complète, permet d'initier les étudiants à la documentation électronique spécialisée et à la rédaction d'un mémoire à partir de documents scientifiques à identifier et chercher.

Nombre d'heures assurées par la bibliothèque : 18

Nombre d'étudiants formés : 64

3.4.3. Perspectives

Avec la mise en place du LMD, la formation pour les DEUG devrait être supprimée. En effet, la direction de l'UFR sciences estime que les étudiants sont maintenant formés par les CDI dans les lycées.

Nous continuons cependant à penser que si la méthodologie est enseignée dès le lycée, la visite de la bibliothèque reste indispensable pour la rendre un peu plus visible aux nouveaux inscrits et pour les initier aux spécificités de la documentation universitaire. Leur méconnaissance est visible au quotidien.

Pour 2004 nous envisageons de développer la formation pour la maîtrise et de la généraliser.

⁷⁷ Redoublants non-compris

⁷⁸ faible participation car un groupe ne s'est pas présenté (environ 16 étudiants)

Collections

Le fonds général de la section compte **27704 documents** (au 31/12/03) réparti selon la typologie suivante :

Monographies (fonds général)	Monographies (CAPES)	Encyclopédies et dictionnaires	Thèses	Périodiques (vivants et morts)	Cédéroms	Cartes	Vidéos
24576	1440	309	836	239	269	21	14

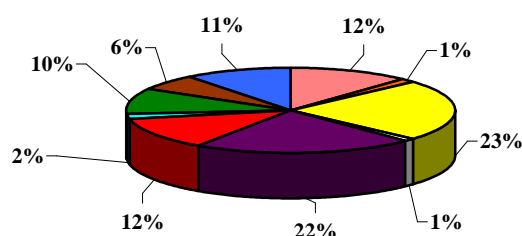
La section est également dépositaire d'un exemplaire microfiché des thèses soutenues en France dans les domaines scientifiques.

Nombre de microfiches reçues en 2003 : **3264**

Nombre total de microfiches : 57003

L'ensemble du fonds représente **896,30 ml⁷⁹** dont 329,30 pour les périodiques et 567 pour les ouvrages/thèses.

Fonds général (monographies)



- Informatique
- sciences généralités
- mathématiques
- astronomie
- physique
- chimie
- sc. de la terre
- sc. du vivant/médecine
- physique appliquée
- divers

⁷⁹ ml = mètre linéaire.

1. Récolement

1.1. Monographies

La bibliothèque a fermé 2 jours (25 et 27 juin) pour permettre le récolement informatisé des monographies en libre-accès. Celui des documents en accès indirect (bureaux et magasins) ne nécessitent pas de fermeture.

Nombre de documents déclarés perdus : 50.

Soit un chiffre assez dérisoire en regard du nombre général d'ouvrages.

Dans le même temps, nous avons profité du récolement pour effectuer le nettoyage complet des rayonnages : vidage des tablettes, nettoyage, rinçage, séchage et remise en place des collections. Les 2 jours de fermeture n'ont pas suffi ; nous avons donc restreint partiellement l'accès aux salles pour le travail sur place, en alternant salle nord et salle sud mais en maintenant l'accès aux documents. Ce système n'a pas perturbé les usagers, peu nombreux en juillet.

1.2. Périodiques

Inventaire complet des périodiques (le premier apparement) : il s'agit d'un travail très long et fastidieux. Commencé fin novembre, il devrait être achevé en mars 2004.

Sous-sol : compactus = 285 tablettes = 328 ml

Bilan partiel :

- Découverte de collections (mortes et anciennes) non répertoriées → mise à jour du catalogue.
- Désherbage de numéros isolés + d'années anciennes (et obsolètes) de 16 titres d'informatique et divers + exemplaires en doublon.
- Remise à plat du nombre d'années à conserver en archive pour certains titres.
- Transfert de collections antérieures à 10 ans du magasin de la BU vers celui du sous-sol : au niveau de la BU, nous ne conservons donc que 10 ans d'archives.
- Vérification et mise à jour de toutes les cotes.

Ce travail a permis de reconsidérer entièrement l'organisation des 2 magasins, afin de gagner un peu de place pour les années à venir et de rationaliser le classement des périodiques.

2. Acquisitions

2.1. Dons

Ouvrages : 32 volumes

Périodiques : 2 titres, complétant partiellement nos collections.

2.2. Thèses

Le service de la scolarité 3è cycle envoie chaque année les thèses soutenues sur l'UFR de sciences avec les autorisations ou non de diffusion. Elles sont cataloguées, y compris dans le

SUDoc et mises à disposition du public en accès indirect. Nous en gardons en principe 2 exemplaires, un pour la consultation et un pour le prêt.

Nombre de thèses cataloguées en 2003 : 34

2.3. Achats

2.3.1. Monographies

2003	Nombre de titres			Nombre d'exemplaires			Budget réalisé (en €)		
	français	étrangers	total	français	étrangers	total	français	étrangers	total
Généralités	244	0	244	255	0	255	2907.49	0	2907.49
Informatique	64	3	67	161	3	164	4201.28	141.00	4342.28
Maths⁸⁰ (section)	82	15	97	131	15	146	2510.30	815.52	3325.82
Maths (labo)	10	26	36	10	27	37	201.53	1550.46	1751.99
Physique	49	0	49	147	0	147	3182.81	0	3182.81
Chimie	59	0	59	151	0	151	4174.94	0	4174.94
CAPES⁸¹	85	0	85	178	0	178	2445.23	0	2445.23
Sc. appliquées	54	0	54	64	0	64	2009.05	0	2009.05
SVT	158	0	158	310	0	310	8743.66	0	8743.66
STAPS	147	0	147	194	0	194	3736.59	0	3736.59
TOTAL	952	44	996	1601	45	1646	34112.88	2506.98	36619.86

L'effort entamé en 2002 pour les acquisitions STAPS s'est poursuivi cette année. Chaque titre est acheté en un seul exemplaire, plus rarement 2 ou 3, afin de proposer un éventail d'ouvrages plus large aux étudiants. La politique d'exemplaire sera revue dans les 2 ans, quand le fonds commencera à bien tourner.

Une part importante du budget a été consacrée aux sciences du vivant afin de compenser un désherbage conséquent.

Pour 2004, l'effort doit porter sur l'informatique (développement et mise à jour du fonds).

Les acquisitions en physique et chimie ont été reprises depuis septembre par Claire Nguyen, à la place de Clarisse Pradel.

2 nouveaux rayonnages ont été achetés pour permettre l'accroissement des collections et désengorger certaines disciplines (sciences du vivant et physique appliquée).

⁸⁰ Hors CAPES

⁸¹ CAPES maths, physique et chimie.

2.3.2. Périodiques papier

La gestion des abonnements est assurée par la société Divine-Rowecom depuis 2002. Son rachat en 2003 par le groupe EBSCO a donné lieu à de nombreuses difficultés de gestion (abonnements renouvelés tardivement, éditeurs non payés). Pour la bibliothèque cela s'est traduit par des retards considérables dans la livraison des périodiques, voire pas de livraison du tout. La situation s'est rétablie tardivement (vers la période estivale). A ce jour, nous continuons encore à réclamer quelques numéros non servis en 2003.

Périodiques papier	Nombre de titres		Montant (en €)⁸²	
	français	étrangers	français	étrangers
Biologie	-	17	-	15683,22
Chimie	1	10	357,42	25868,41
Divers	19	2	1824,40	1008,20
Informatique	7	9	730,74	6538,41
Mathématiques	8	32	3654,59	24955,14
Physique	2	13	371,81	50391,81
Sciences	9	4	775,96	3579,31
Techniques	4	3	1004,56	461,63
LRV	-	9	-	13259,77
CETP	-	9	-	17342,27
TOTAL	50	108	8719,48	159088,17
		158		167807,65

Coût moyen d'un titre de périodiques

biologie	chimie	divers	informatique	maths	physique	sciences	techniques
922,54	2384,17	134,88	454,32	715,24	3384,24	335,02	209,46

LRV	CETP
1473,30	1926,92

Nouveaux titres : 6

Pas de suppression en 2003

2.3.3. Documentation électronique

Comme prévu fin 2002, la bibliothèque de sciences n'a pas développé davantage son offre de documentation électronique faute de crédits suffisants et malgré des lacunes en sciences du vivant et en informatique.

Les licences 2002 ont toutes été renouvelées en 2003.

En mai s'est tenue la commission consultative annuelle, réunissant 1 ou 2 représentants des laboratoires et départements de l'UFR sciences. La bibliothèque y a présenté un bilan du budget périodiques (papier et électroniques), une évaluation des usages de l'électronique (statistiques de connexions), la mise en place d'un service transversal pour ce type de documentation sous la responsabilité d'une nouvelle bibliothécaire. Cette commission reste l'occasion d'un échange

⁸² N'inclut pas la prévision d'augmentation du coût normal (~ 8%).

fructueux entre SCD et chercheurs même si nous ne pouvons plus répondre favorablement à leurs demandes.

Pour l'avenir, seul un co-financement laboratoires/SCD permettra de développer l'offre actuelle et de prendre de nouvelles licences, le SCD ne pouvant plus assumer seul le coût de cette documentation. A l'heure actuelle, le seul exemple de co-financement concerne la base MathSciNet, payée par le département de maths avec une participation de la bibliothèque.

Il reste toujours difficile d'obtenir des statistiques fiables de la part des éditeurs. En effet, chacun procède de façon spécifique pour comptabiliser et présenter les résultats. Malgré tout, les chiffres indiquent un taux de consultation très satisfaisant.

2.4. Mouvements de collections

Fonds généralités sciences : *cf. supra Services aux publics, Libre accès*

Périodiques : *cf. Récolement*

Traitement documentaire

1. Catalogage

Notices d'exemplaires créées dans AB6 (<i>tout type de document</i>)	2016 ⁸³
Notices bibliographiques créées dans AB6 (<i>non dérivées du SUDoc</i>)	15 ⁸⁴
Notices d'autorité créées dans AB6 (<i>pour tout le SCD</i>)	7689

1.1. Section sciences

Depuis 2 ans que le SUDoc est déployé, la cellule de catalogage a bien intégré les nouvelles modalités du traitement documentaire. Cela requiert désormais une plus grande rigueur et une attention accrue quant à la rédaction et la correction des notices.

Les tâches de chaque catalogueur avaient été au préalable redéfinies. Il a malgré tout été utile de repréciser en cours d'année le rôle de chacun dans le traitement documentaire puisque certaines tâches nécessitent des habilitations internes au service (exemple : la gestion des autorités).

Fin 2003, 2 personnes réalisent le catalogage courant de la section à des niveaux de responsabilité différents : 1 BAS (90 % de son temps global) et 1 magasinier (50 % de son temps).

Le catalogage est une fonction transversale au SCD ; certains chantiers sont donc traités collectivement. En 2003, la cellule de catalogage a ainsi réalisé un énorme travail sur les périodicités et les échéanciers des périodiques : harmonisation, corrections, refonte... Bérénice Balan, déjà chargée du bulletinage, assure ce travail pour la section sciences ainsi que pour les IUT (en attendant qu'une personne y soit formée).

Les chantiers en cours et à venir pour la section sciences : reprise des thèses, poursuite et fin du catalogage rétrospectif de la bibliothèque du département de maths ; début de celui de la bibliothèque de Meudon (environ 1500 ouvrages).

Le transfert initial n'est toujours pas effectué. Une partie de nos collections reste donc inaccessible par le SUDoc.

Ce transfert est prévu courant 2004.

⁸³ Total SCD : 10835

⁸⁴ Total SCD : 145

1.2. Bibliothèque de maths

Depuis le 1^{er} septembre, Clémence Martin (BAS) a pris la suite de Pascale Foujols pour le traitement du fonds de la bibliothèque du laboratoire de mathématiques. Une seule personne est dédiée à ce fonds de niveau 3^e cycle recherche et très pointu. D'une part elle assure le catalogage courant des nouvelles acquisitions⁸⁵, d'autre part elle poursuit le traitement rétrospectif commencé en septembre 2002. La difficulté de l'indexation et du catalogage explique le temps moyen consacré à un seul ouvrage.

Nombre de lots	Nombre de volumes	Temps consacré à l'équipement	Temps d'indexation Dewey + Rameau	Temps de traitement dans WinIBW
17	177	+ de 25 h	45 h	140 h

Temps total : env. 210 heures

Temps moyen par volume traité (toutes opérations) : 1h20

Temps moyen d'équipement par volume traité : env. 15 mn

Temps moyen de traitement intellectuel par volume traité : env. 1 h

Nombre de lots	Créations de notices	Notices corrigées	Notices dédoublonnées	Importations Z3950	Créations de notices autorités dans WinIBW	Créations de notices autorités dans AB6	Créations de notices collections dans WinIBW
17 (= 177 vol.)	12	158	46	11	33	104	10

2. Petites réparations

La majorité des ouvrages achetés possède une reliure brochée (couvertures souples et feuillets collés) qui s'abîme rapidement en cas de manipulations fréquentes. Nous retrouvons donc très souvent des livres avec des pages décollées ou des couvertures désolidarisées de leur contenu. Ces réparations sont traitées sur place si la dégradation n'est pas trop importante. Dans le cas contraire, l'ouvrage est pilonné et remplacé.

Pour 2003, les petites réparations ont concerné 50 documents environ.

⁸⁵ Achetées sur crédits spécifiques *recherche* (PPF).

3. Reliure

Pas de train de reliure en 2002.

Type de document	Nombre de volumes reliés	Coût (en €)
monographies	71	400,00
périodiques	94	2647,58
TOTAL	165	3047,58

Critères de sélection des ouvrages : ouvrages fragiles (brochés et très épais) + taux de rotation important + durée de vie dans le fonds (pas susceptibles d'être désherbés rapidement).

Les fonds sciences du vivant et informatique présentaient un caractère plus urgent. Pour cette année, le choix s'est porté sur les sciences du vivant. Nous enverrons les derniers volumes en 2004 et commencerons l'informatique.

Critères de sélection des périodiques : état de collection (pas de lacunes) + fréquence de consultation du titre + début de reliure.

4. Désherbage

Aucune politique d'élimination n'a été mise en place depuis l'ouverture de la bibliothèque.

Devant les limites d'accroissement des collections dues au manque de place et le vieillissement des fonds dans certaines disciplines, nous avons décidé de prendre quelques mesures d'urgence, en attendant un PDC officiel.

Tout d'abord, les personnes chargées de la gestion de fonds documentaires ont élaboré en commun une fiche de désherbage. Cette fiche recense différents critères d'élimination à cocher : circulation (date du dernier prêt, nombre de prêts), contenu (périmé, inadapté), édition, excédents d'exemplaires, état physique.

Elle est glissée dans le document désherbé, jusqu'à ce que la destination finale de celui-ci soit déterminée (pilon, magasin, cote à revoir).

Ensuite, il a été décidé de mettre en pratique cette procédure avec les sciences du vivant en tenant compte des 2 critères principaux d'élimination, usage (nombre de prêts) et âge de l'information. Nous nous sommes appuyés sur une liste AB6 par cotes des documents qui ne sortaient jamais. En combinant les différents critères, la liste et une vérification en rayon, 200 exemplaires ont ainsi été sortis du fonds général, essentiellement pour obsolescence, et remplacés ultérieurement par de nouveaux titres. Ces titres restent encore en attente de traitement final.

Le bilan provisoire de cette procédure nous paraît satisfaisant, surtout l'usage de la fiche de désherbage.

Chaque secteur disciplinaire sera remis à jour de cette façon courant 2004.

Perspectives 2004

1. Reprise de la programmation du nouveau bâtiment

Après l'acceptation de changement du PLU, une réunion s'est tenue en octobre avec le SCD, la direction de l'UFR sciences, la secrétaire générale et la responsable de la DIM (division de l'infrastructure et des moyens). Les actuels terrains de tennis sont unanimement reconnus comme le meilleur lieu d'implantation de la nouvelle BU sciences.

La présidente de l'UVSQ doit envoyer un courrier au Conseil régional pour faire accepter et entériner ce choix et pour relancer la programmation. Il devient urgent de faire aboutir ce projet car les locaux actuels sont arrivés à saturation et freinent ainsi le développement des collections et l'installation de nouveaux matériels informatiques.

2. Mise en place d'un plan de développement des collections (PDC)

Dans un premier temps, mettre à jour chaque discipline (désherbage, nouvelles éditions...) et développer les collections de niveau recherche.

Le PDC devra plus largement s'inscrire dans un projet au niveau du SCD.

3. Traitement documentaire

Achever le catalogage rétrospectif du fonds mathématiques et commencer celui de Meudon.

4. Formation des usagers

Dès le début l'année, s'interroger sur la place réservée au volet formation à la recherche documentaire dans le cadre du LMD.

Prévoir rapidement de nouvelles actions de formation destinées aux étudiants en M (équivalent maîtrise/DEA-DESS), en informer l'UFR pour les inclure dans les nouveaux cursus.

Service Commun de la Documentation

Bibliothèques Universitaires de Technologies



Infrastructures et moyens

1. Locaux et matériel

Les Bibliothèques Universitaires de Technologies (BUT) sont l'une des cinq unités documentaires composant le SCD (Service Commun de la Documentation) de l'UVSQ (Université de Versailles Saint-Quentin-en-Yvelines). Elles sont réparties sur trois sites : la bibliothèque de l'IUT de Vélizy, son antenne à Rambouillet (Fonds TC & GACO : Techniques de Commercialisation & Gestion Administrative et Commerciale) et la bibliothèque de l'IUT de Mantes-la-Jolie (Fonds GEA & GIM : Gestion des Entreprises et des Administrations & Génie Industriel et Maintenance)

1.1. La bibliothèque de l'IUT de Vélizy.

Surface : 320 m²

Places assises : 55

Photocopieur : 1 (+1 distributeur de cartes)

Matériel informatique en salle de lecture : 1 OPAC Absys v.5 indique la localisation et la disponibilité des documents des différentes bibliothèques de l'UVSQ.

1PC pour la consultation des cédéroms.

3 ordinateurs sont utilisés par le personnel (2 sont équipés du logiciel Absys version 5.1)

3 imprimantes.

1.2. La bibliothèque de l'IUT de Mantes-en-Yvelines.

Surface : 250 m²

Places assises : 72

Photocopieur : 1

Matériel informatique en salle de lecture : 1 OPAC Absys v.5

4 PC pour la consultation d'internet

2 PC pour le personnel dont 1 pour le prêt.

2 imprimantes.

1.3. La bibliothèque de l'IUT de Rambouillet

Surface : 150 m²

Places assises : 50.

Photocopieur : 1

Matériel informatique en salle de lecture : 8 PC

1 PC pour le personnel.

1 imprimante

Les 3 bibliothèques ouvrent en moyenne 41h25 par semaine, 207 jours par an.

2. Personnel

Site	Fonctions	Temps complet/ partiel	Dates
Vélizy	Catégorie A Emmanuelle Simon	Temps complet	Janvier à avril 2003
	Catégorie B (BAS) Cécile Röthlin	Temps complet	Avril à décembre 2003
	Catégorie C (Magasinier spécialisé) Carole Brun	80%	Janvier à décembre 2003
	Catégorie C	Mi-temps	
Mantes	Catégorie C		
	Catégorie C Monique Quiri	80%	Janvier à décembre 2003
Rambouillet	Catégorie C (Magasinier en chef) Gérald Péan	Plein temps	Janvier à décembre 2003

Formation du personnel

Francis Février, CES à la bibliothèque de l'IUT de Vélizy a effectué 2h30 de formation au logiciel AB6 au sein du SCD.

Cécile Röthlin, BAS à la bibliothèque de Vélizy, a préparé le concours de conservateur pendant environ 132h (organisme Médiadix) et a été formée à la bibliothèque scientifique de Versailles début 2003.

3. Budget

Pour les 3 bibliothèques :

- Budget prévisionnel de 35 000 € :
 - ✓ 24 900 € pour les ouvrages (soit 8300 € par IUT)
 - ✓ 10 000 € pour les périodiques (les périodiques des laboratoires CETP/LRV sont pris en charge par la bibliothèque de Sciences à Versailles)
 - ✓ 100 € de dépenses extérieures (PEB)

- Budget réalisé :
 - ✓ 18 265,16€ pour les ouvrages
 - ✓ 11 386,9€ pour les périodiques

Publics et services

1. Inscriptions et publics potentiels

Depuis le transfert automatique des données APOGEE dans le SIGB (Système de Gestion Intégré de Bibliothèque), AB6 ne permet plus d'identifier le nombre d'étudiants de l'UVSQ inscrits en bibliothèque, puisqu'ils sont automatiquement transférés dans le fichier lecteur lors de leur inscription à l'Université. En revanche, les autres inscriptions (enseignants et personnel UVSQ) sont faites manuellement.

Types de lecteur	Nombre d'inscrits	Total
Étudiants 1^{er} cycle	1301	1710
Étudiants 2^{ème} cycle	160	
Étudiants 3^{ème} cycle	165	
Enseignants-chercheurs	63	
Autres lecteurs	21	

2. Fréquentation

Nombre d'entrées pour l'année 2003 :

- Pour Vélizy 19 802 passages
- Pour Mantes 69 906 passages
- Pour Rambouillet 102 506 passages

3. Service public, services aux publics

3.1. Libre-accès

Hormis les anciens périodiques qui sont archivés, l'ensemble des ouvrages des BUT est proposé au public en libre-accès.

Les trois bibliothèques totalisent la somme de 6279 volumes soit 137,6 mètres linéaires d'ouvrages. Quant aux périodiques, ceux-ci représentent 37,72 mètres linéaires.

3.2. Prêts

Du 1^{er} janvier 2003 au 31 décembre 2003, la bibliothèque de l'IUT de Vélizy a enregistré 1405 prêts à domicile.

Mantes a comptabilisé 2098 prêts à domicile

Rambouillet a comptabilisé 691 prêts à domicile

Soit un total de 4194 prêts enregistrés pour les 3 bibliothèques.

Nombre moyen de prêts par jour d'ouverture : 21.

3.3. PEB (Prêt Entre Bibliothèques)

Neuf demandes de PEB ont été satisfaites en 2003.

Collections

1. Acquisitions de monographies

<i>Nombre d'ouvrages acquis en 2003</i>			
Site	Vélizy	Mantes	Rambouillet
Ouvrages français	235	204	383
Ouvrages étrangers	29	0	7
Total	264	204	390
Total 3 BUT	Achat de 858 ouvrages dont 36 étrangers		

2. Acquisitions de périodiques

Les trois bibliothèques totalisent pour l'année 2003, 99 abonnements français et 32 abonnements étrangers soit **131 abonnements**.

Traitement documentaire

Catalogage

1185 notices bibliographiques ont été créées dans AB6 en 2003 :

- 330 à Vélizy
- 418 à Mantes
- 437 à Rambouillet

La répartition est la suivante :

Créations d'exemplaires BUT 2003		
Bibliothèque	Type d'exemplaire	Nombre
Vélizy	Monographies	282
	Dictionnaires, encyclopédies	1
	cassettes audio	7
	Cédéroms	7
	Périodiques	33
	Total Vélizy	330
Mantes	Monographies	386
	Cédéroms	22
	Dictionnaires, encyclopédies	1
	Périodiques	9
	Total Mantes	418
Rambouillet	Monographies	421
	Cédéroms	11
	Périodiques	5
	Total Rambouillet	437
Total pour les 3 IUT		1185

Perspectives 2004

Les Bibliothèques Universitaires de Technologies doit renforcer ses liens auprès des étudiants et du corps enseignant. Pour cela, des formations peuvent être envisagées avec les étudiants. En effet, la recherche documentaire ainsi que le mode de classement d'une bibliothèque n'est pas quelque chose de totalement acquis chez eux. Par ailleurs, les trois bibliothèques doivent collaborer avec les enseignants et les chercheurs en développant une politique d'acquisition pertinente à leur enseignement.