

**Université de Versailles
Saint-Quentin-en-Yvelines**

**Service Commun de la Documentation
Rapport d'activité 2005**



Sommaire

LE MOT DE LA DIRECTRICE :	5
TABLEAU DE BORD SCD 2005.....	7
BIBLIOTHEQUES UNIVERSITAIRES DE SAINT-QUENTIN-EN-YVELINES ET BOULOGNE.....	8
Les chiffres-clés de 2005	9
Infrastructures et moyens.....	10
1. Horaires, locaux, matériel.....	12
2. Personnel.....	13
2.1. Départs.....	13
2.2. Arrivées.....	13
2.3. Mouvements internes.....	14
2.4. Effectifs.....	14
2.5. Évaluation du personnel.....	16
2.6. Formation du personnel.....	16
3. Budget.....	19
3.1. Section Lettres-Langues / Histoire-Géographie-Sociologie.....	20
3.2. Section Droit-Science politique / Economie-Gestion.....	21
3.3. Section Médecine.....	23
Publics et services.....	25
1. Inscriptions et public potentiel.....	25
2. Fréquentation.....	32
3. Service public, services aux publics.....	34
3.1. Libre-accès.....	34
3.2. Prêts.....	34
3.3. PEB (Prêt Entre Bibliothèques).....	39
3.4. Photocopies et impressions.....	40
3.5. Formation des usagers.....	40
Collections.....	42
1. Récolement 2005.....	44
2. Dons et gratuits.....	44
3. Achats.....	45
3.1. Monographies.....	45
3.2. Périodiques.....	46
3.2.1. Les périodiques papier.....	46
3.2.2. Les CD-Roms.....	47
3.2.3. Les revues électroniques.....	47
3.2.4. Les bases de données en ligne.....	49
Traitement documentaire.....	51
1. Catalogage.....	51
1.1. Activité des cellules de catalogage de SQY et Boulogne en 2005.....	51
1.2. Qualité de la base / contrôle de catalogage.....	52
2. Équipement, petites réparations.....	53
3. Reliure.....	53

Annexe : bibliothèques associées	55
BIBLIOTHEQUE UNIVERSITAIRE DE VERSAILLES.....	55
Les chiffres-clés de 2005	56
Infrastructures et moyens.....	57
1. Horaires, locaux, matériel.....	57
2. Personnel.....	58
2.1. Départs	58
2.2. Arrivées	58
2.3. Mouvements internes.....	58
2.4. Évaluation du personnel.....	59
2.5. Formation du personnel	59
3. Budget	61
Publics et services.....	63
1. Inscriptions et public potentiel.....	63
2. Fréquentation	67
3 Service public, services aux publics.....	68
3.1. Libre-accès	68
3.2. Prêts.....	68
3.3. PEB (Prêt Entre Bibliothèques)	71
3.4. Formation des usagers	71
3.5. Photocopies	72
Collections.....	73
1. Récolement 2005.....	75
2. Achats.....	75
2.1. Monographies	75
2.2. Périodiques.....	77
2.2.1. Les périodiques papier.....	77
2.2.2. Les revues électroniques.....	79
2.2.3. Les bases de données en ligne.....	81
Traitement documentaire	82
1. Catalogage.....	82
1.1. Activité de la cellule de catalogage de Versailles en 2005.....	82
1.2. Activité pour la bibliothèque du laboratoire de mathématiques	83
2. Équipement, petites réparations.....	83
3. Reliure	83
Annexe : bibliothèque associée	85
BIBLIOTHEQUES UNIVERSITAIRES DE TECHNOLOGIE.....	86
Les chiffres-clés de 2005	87
Infrastructures et moyens.....	88
1. Horaires, locaux, matériel.....	88
2. Personnel.....	89
2.1. Arrivées	89
2.2. Formation du personnel	90

3. Budget	91
Publics et services.....	93
1. Inscriptions et public potentiel.....	93
2. Fréquentation	95
3. Service public, services aux publics	96
3.1. Libre-accès	96
3.2. Prêts.....	96
3.3. Photocopies et impressions.....	99
3.4. Formation des usagers	99
Collections.....	101
1. Récolement 2005.....	101
2. Dons et gratuits	102
3. Achats.....	102
3.1. Monographies	102
3.2. Périodiques papier.....	103
3.3. Les CD-Roms.....	104
3.4. Les revues électroniques	104
3.5. Les bases de données en ligne	104
Traitement documentaire	105
1. Catalogage.....	105
2. Equipement, petites réparations, reliure.....	105
PERSPECTIVES SCD 2006	106
1. Après Saint-Quentin, Versailles.....	107
2. Rendre plus lisible la politique documentaire	107
3. Développer la culture documentaire	108
4. SID : le lecteur au cœur de la bibliothèque hybride.....	109

Le mot de la Directrice :

L'année 2005 : la première qui offre aux étudiants des 3 UFR saint-quentinoises une vraie bibliothèque universitaire.

Cette infrastructure est primordiale pour le Service Commun de la Documentation dont la mission est d'accompagner l'enseignement et la recherche de notre établissement avec des ressources documentaires de qualité et d'accueillir confortablement des lecteurs dont les travaux personnels nécessitent le recours à des sources documentaires riches et variées.

En janvier 2005, le bâtiment nous est confié par le Conseil Régional d'Ile-de-France qui en a assuré intégralement le financement (17 millions d'euros), conformément à l'engagement pris dans le cadre du plan Etat-Région.

La fermeture, nécessaire au déménagement des fonds et restreinte à 4 semaines, a été un challenge tenu. Elle a permis aux étudiants de ne pas trop souffrir de l'absence de bibliothèque au milieu de leur année universitaire.

Le 28 février, dès l'ouverture, les usagers investissent le bâtiment et se l'approprient : ils l'adoptent et nous comptons 2 500 à 3 000 entrées par jour. Même s'il y fait trop chaud, trop souvent...

L'ensemble des bibliothèques du SCD, que ce soit à Versailles, à St-Quentin-en-Yvelines, à Boulogne, à Vélizy, à Rambouillet ou à Mantes-en-Yvelines montrent une activité très soutenue :

- 14 828 inscrits
- 483 390 entrées
- 255 504 consultations du catalogue en ligne
- 87 761 prêts en 2005, contre 78 253 en 2004 : l'effort documentaire, particulièrement important en 2004 et 2005, porte clairement ses fruits.

Nos collections sont désormais à 98% en libre accès pour les ouvrages et à 46% pour les périodiques en 2005 contre, respectivement, 90 et 16% en 2004.

Il faut remercier tout particulièrement le personnel du SCD, toutes catégories confondues, pour l'effort extrêmement important fourni cette année, naturellement plus soutenu encore à Saint-Quentin que dans les autres sections. Le CRI a pour sa part été, tout au long du projet, un partenaire exemplaire.

Les projets sont encore nombreux pour les années à venir :

- L'amélioration de la BUSQY (bibliothèque universitaire de Saint-Quentin-en-Yvelines) doit pouvoir être réalisée le plus tôt possible pour permettre de focaliser nos énergies sur les autres projets. La régulation thermique du bâtiment reste encore très problématique : l'étude rendue début 2006 et réalisée avec les compétences de la DIM et de notre Secrétaire général le montre. Il restera à l'UVSQ à trouver très rapidement les crédits et subventions nécessaires.

- L'accompagnement et le suivi de la construction de la BUSV (bibliothèque universitaire scientifique de Versailles) va mobiliser dès 2007 les énergies de la direction et de la section sciences : les cabinets d'architecture admis à concourir feront leur présentation en juillet 2006. La BUSV, bâtiment HQE (Haute Qualité Environnementale), sera financée par le Conseil Régional d'Ile-de-France mais devra être équipée de mobilier par l'université.
La livraison en est prévue pour 2009 soit à la fin du présent contrat quadriennal.
- Un autre projet, plus lointain, concerne le pôle du Mantois. Une expertise des besoins a été faite et une demande de financement figure au contrat de plan Etat-Région.

Plus près de nous, pour s'en tenir à 2006, parmi les projets bibliothéconomiques importants :

- L'achèvement du système d'information documentaire est une priorité,
- Un plan de développement des collections est à concevoir et mettre en place : il constituera un support de programmation documentaire solide.
- Dans les deux ans à venir, conjointement avec les services informatiques et ceux de la recherche de l'UVSQ, il faudra piloter la mise en ligne des thèses.

Nous sommes donc en cette année 2005 dans une phase de croissance active au service de tous les membres de la communauté universitaire.

Michèle GOUBERN
Conservateur général
Directrice du SCD

Tableau de bord SCD 2005

Indicateurs	SCD 2005	SCD 2004	France 2003 ¹	Paris 2003 ¹
Infrastructures et moyens				
Surface Hors Œuvre Nette (en m ²)	9 187	3 653	9 623	6 579
Nb. de m ² Surface Dans Œuvre / étudiant	0,62	0,27	0,58	0,30
Nb. de places assises	1 417	642	783	449
Nb. d'étudiants / place assise	10,46	20,88	21,10	48,99
Nb. d'h. d'ouverture / an (moyenne)	1 849	1 879	2 190	2 295
Nb. d'étudiants pour 1 poste informatique	121	353	312	710
Nb. d'agents (hors emplois aidés)	45	44		
Nb. d'ETP pour 1 000 étudiants	2,9	3,1	3	2,4
Total dépenses documentaires (en €)	1 095 002	806 654	552 389	530 086
Dépenses documentaires / étudiant (en €)	73,85	57,63	31,72	23,45
% dépenses documentaires / dépenses totales	60%	67%	58%	48%
Publics et services				
Effectifs étudiants	14 828	13 997	16 521	21 999
Entrées	483 390	487 247	443 958	284 711
Nb. d'entrées / jour d'ouverture	2 267	2 354	1 909	1 172
Nb. d'entrées quotidiennes / place assise	1,6	3,56	2,44	2,61
Temps quotidien disponible sur une place assise / entrant (en h.)	5,62	2,49	3,85	3,62
Nb. de consultations du catalogue informatisé	255 504	320 128	138 855	209 167
Nb. de prêts à domicile	87 761	78 253	107 706	63 978
% lecteurs emprunteurs/total inscrits ²	55,5%	28,5%		
Nb. de prêt / étudiant	5,9	5,6	6,5	2,9
Nb. de prêt / jour d'ouverture	412	370	463	263
PEB fournisseur : nb. de demandes satisfaites	183	285	2 687	3 870
PEB demandeur : nb. de demandes satisfaites	1 462	1 547	2 156	439
Nb. de photocopies	484 574	524 578		
Formation à la culture documentaire : nb. de bénéficiaires	1 339	462	1 151	736
Collections				
Nb. d'ouvrages	130 104	117 823	235 518	360 487
% de collections d'ouvrages en libre-accès	98%	90%	42%	23%
Nb. d'ouvrages / étudiant	8,77	8,42	14,25	16,39
Acquisitions d'ouvrages (en €)	460 659	261 769	177 698	183 188
Nb. d'ouvrages acquis / étudiant	1,17	0,79	0,42	0,24
Nb. de titres de périodiques papier vivants	1 068	987		
% de collections de périodiques en libre-accès	46%	16%	23%	15%
Acquisitions de périodiques papier et CD-Roms (en €)	387 058	392 380	263 033	287 948
Acquisitions documentation en ligne (en €)	109 258	78 863	83 337	44 850
Total dépenses d'acquisition (en €)	956 975	733 013	524 068	515 986
Traitement documentaire				
Nb. de notices d'exemplaires créées	16 600	11 910		
Dépenses de conservation (en €)	138 027	73 641	41 654	65 933

¹ Il s'agit des derniers chiffres disponibles (2003) via l'application ASIBU (<http://www.sup.adc.education.fr/asibu/>), toutes BU confondues.

² Hors site de Boulogne, pour lequel la notion de public potentiel n'a pas de sens.

Service Commun de la Documentation

Bibliothèques Universitaires de Saint-Quentin-en-Yvelines et Boulogne

**Section
Droit-Science politique
Économie-Gestion**

**Section
Lettres-Langues
Histoire-Géographie-Sociologie**

Section Médecine



Les chiffres-clés de 2005

Enfin une infrastructure à la hauteur des besoins à SQY

Indicateurs	SQY 2005	SQY 2004	France (en 2003)	Paris (en 2003)	Prescriptions usuelles
Nombre d'étudiants pour 1 poste informatique public	76	520	312	710	100
Nombre de m ² SDO / étudiant	1,01	0,22	0,58	0,30	1,50
Nombre d'étudiants / place assise	6,09	24,2	21,10	48,99	5
Taux d'occupation (= nombre d'entrées quotidiennes / place assise)	1,24	5,12	2,44	2,61	
Temps quotidien disponible sur une place assise / étudiant entré à la BU (en h.)	6,85	1,76	3,85	3,62	

Des effectifs insuffisants mais une équipe compétente

Indicateur	SQY 2005	Boulogne 2005	France 2003	Paris 2003	Prescriptions usuelles
Taux d'encadrement (nombre d'ETP pour 1 000 étudiants)	3,27	1,9	3,03	2,45	5

Effort de formation du personnel à SQY en 2004	39,9 h / agent (soit + de 6 jours / an)
--	---

Une politique de l'offre³, qui paie

Acquisitions SQY et Boulogne	Moyenne nationale	Moyenne Académie de Paris
64,07 €/étudiant	26,42 €/étudiant	21,24 €/étudiant

SQY et Boulogne : achats d'ouvrages en 2005 (en €)	SQY et Boulogne : achats d'ouvrages en 2004 (en €)	SQY et Boulogne : évolution 2004 / 2005
386 247,36	164 696,11	+ 134%

SQY et Boulogne : prêts 2005	SQY et Boulogne : prêts 2004	SQY et Boulogne : évolution 2004 / 2005
60 504	44 558	+ 36%

La fin d'un important chantier de reliure rétrospective

SQY : reliure 2005	SQY : reliure 2004	SQY : reliure 2003
53 583,46 €	48 897,62 €	4 682,29 €

³ Chiffres hors acquisitions de ressources documentaires en ligne.

Infrastructures et moyens

Les sections Médecine, Droit-Science Politique/Économie-Gestion et Lettres-Langues/Histoire-Géographie-Sociologie sont trois des cinq unités documentaires composant le SCD (Service Commun de la Documentation) de l'UVSQ (Université de Versailles St-Quentin).

Elles sont implantées à Saint-Quentin-en-Yvelines (SQY), avec une antenne à Boulogne pour la section Médecine (bibliothèque médicale de recherche).

Ces trois sections ont connu un profond remaniement en 2005, lié :

- à la fermeture, pour des raisons de sécurité, du site documentaire de Garches. Les collections de Garches ont ainsi été inventoriées, rééquipées et recotées avant d'être scindées entre les sites de SQY et de Boulogne. Ce chantier a été coordonné et suivi à chaque étape par Emilie Barrandon. Malgré un planning serré, le réaménagement des collections n'a pas entraîné de rupture dans la continuité du service (mise à disposition des collections, accueil).

La répartition des ouvrages a permis de clarifier l'articulation documentaire entre les deux bibliothèques, qui ont à couvrir les mêmes disciplines médicales, mais pour des publics différents. A Boulogne, il a été nécessaire de revoir l'aménagement de la salle afin de gagner les mètres linéaires nécessaires au rangement des nouvelles collections. A SQY, une réflexion approfondie a conduit à la mise en place d'un plan de classement en salle intuitif pour les lecteurs.

- à l'ouverture très attendue de la nouvelle bibliothèque universitaire de Saint-Quentin-en-Yvelines. Le nouveau bâtiment de SQY a permis le regroupement des 4 implantations jusqu'alors existantes sur la ville nouvelle (Leclerc, Vauban, Passerelle, d'Alembert), ainsi que de la Direction du SCD (jusqu'alors hébergée à Versailles, au siège de l'UVSQ), et surtout une amélioration considérable des conditions de travail des étudiants et personnels : les anciens locaux de la BU de Saint-Quentin, éclatés, trop exigus et souvent à bout de souffle, ne permettaient plus le nécessaire développement des collections, ni d'offrir aux usagers les services, notamment informatiques, qu'ils sont en droit d'attendre, au XXI^e siècle, d'une bibliothèque universitaire.

Le nouveau bâtiment change radicalement la donne sur ces deux points décisifs. Il permet également d'offrir une infrastructure documentaire de qualité aux étudiants de PCEM1 de l'UFR médicale, accueillis à Saint-Quentin à partir de la rentrée 2005, par la création *ex nihilo*, à leur attention, d'un fonds médical (auparavant, ces étudiants recevaient leurs cours Garches, et une convention avec l'Université de Paris V leur permettaient de bénéficier de la bibliothèque universitaire médicale de la rue des Saints-Pères, dans le VI^e arrondissement de la capitale).

Enfin, et dans l'attente de la construction de la nouvelle BU de Versailles, dont l'ouverture est prévue en 2009, le nouvel équipement saint-quentinois accueille dans ses magasins les collections de la bibliothèque de recherche de Meudon, fermée début 2005 du fait d'une fréquentation extrêmement faible.

Investir un bâtiment de l'importance de la nouvelle BU de SQY est une opération lourde, aux implications nombreuses : une telle opération constitue en fait non pas un chantier mais plusieurs, successifs, conduits sur plusieurs années, en sus d'un travail courant progressivement alourdi, au fil du temps, par les insuffisances grandissantes du provisoire qui dure. L'on récapitule ci-dessous pour mémoire les différentes étapes du projet. Notons seulement ici pour 2005 une opération de

déménagement exemplaire, orchestrée de bout en bout par Eric Jouanno : un véritable exploit logistique lorsqu'on songe qu'en seulement 4 semaines, 150 tonnes de documents ont été déplacées et reclassées en rayons⁴.

Cette réussite, et bien d'autres, comme la restructuration de la section Médecine, sont le fruit d'un travail d'équipe remarquable : débordant largement l'aboutissement que constituent l'ouverture et l'inauguration, l'investissement sans faille des agents, en amont comme en aval du projet, à Saint-Quentin-en-Yvelines comme à Boulogne et à Garches, mérite ici d'être justement salué.

BU de Saint-Quentin-en-Yvelines : calendrier du projet

- **1997** : approbation du dossier d'expertise de la BUSQY, projet de construction inscrit au XI^e plan Etat-Région, et intégralement financé par la Région Ile-de-France, pour un budget prévisionnel de 17 300 000 € (bâtiment + 1^{er} équipement)
- **1998-1999** : programmation architecturale du bâtiment (société Proptim/SCD)
- **22 décembre 1999** : jury du concours d'architecture. Le lauréat est le cabinet J. Ripault et D. Duhart
- **2000-2002** : conception architecturale (APS, APD, DCE : avant-projet sommaire, avant-projet détaillé, dossier de consultation des entreprises) et attribution des lots du marché construction
- **Février 2003** : démarrage du chantier de construction (maîtrise d'œuvre : cabinet J. Ripault et D. Duhart ; maîtrise d'ouvrage : Conseil régional d'Ile-de-France, assisté par la société Icade G3A)
- **2003** : programmation mobilière et informatique de la BUSQY (cabinet J. Ripault et D. Duhart/SCD)
- **2004** : attribution des lots du marché 1^{er} équipement, établissement du plan d'implantation des collections (recotations, rééquipements, modifications du catalogue afférentes), conception de la signalétique (cabinet J. Ripault et D. Duhart/SCD), réorganisation des services et des postes de travail, refonte du guide du lecteur, préparation du déménagement des collections
- **Fin 2004-début 2005** : stage d'accompagnement au changement (conception : Médiadix-SCD ; réalisation : Benoît Lizée)
- **Janvier 2005** : fin du chantier de construction
- **24 janvier-25 février 2005** : fermeture des sites documentaires de SQY et déménagement des collections dans le nouveau bâtiment (société Chenue-A la Croix de Lorraine/SCD)
- **28 février 2005** : ouverture du nouveau bâtiment au public
- **29 mars 2005** : inauguration de la BUSQY
- **Juin 2005** : fermeture du site de Garches et déménagement de ses collections (réparties entre SQY et Boulogne)
- **Décembre 2005** : clôture de la période de GPA (Garantie de Parfait Achèvement)

⁴ La contrepartie de cette fermeture très courte est la mise en place différée, avec une montée en charge progressive sur l'année 2005, des nouveaux services programmés au cours de l'année 2004 : l'essentiel était d'assurer à l'ouverture la continuité des services existants.

1. Horaires, locaux, matériel

Locaux	Surface Hors Œuvre Nette (SHON) en m²	Places assises
Saint-Quentin-en-Yvelines	7 440	1 100
Boulogne	127	26
TOTAL	7 567	1 126

Les chiffres parlent d'eux-mêmes : à SQY, entre 2004 et 2005, la SHON a été multipliée par 5, le nombre de places de lecture par 4. A Boulogne, la Faculté et l'Hôpital Ambroise Paré ont cofinancé le remplacement du mobilier, permettant une réorganisation des espaces et une augmentation de 50% du nombre de places assises.

Horaires hebdomadaires	SQY	9 h – 18 h les lundi, mercredi, jeudi, vendredi 9 h – 20 h le mardi 9 h – 13 h le samedi
	Boulogne	9 h 30 – 17 h 30 du lundi au vendredi
Nombre d'heures d'ouverture / semaine	SQY	51 h
	Boulogne	40 h
Nombre de jours d'ouverture / an	SQY	229
	Boulogne	212
Nombre d'heures d'ouverture/an	SQY	1 912
	Boulogne	1 696

La BU de SQY ferme habituellement 35 jours (7 semaines) par an (10 jours soit 2 semaines à Noël et 25 jours soit 5 semaines en été), pendant la fermeture de l'Université. Cependant, en 2005, le site de SQY a été fermé du 24 janvier au 25 février pour cause de déménagement, d'où la baisse constatée par rapport à 2004 quant au nombre annuel d'heures d'ouverture. La BU de Boulogne ferme quant à elle 8 semaines par an, soit pendant la fermeture de l'Université et une semaine lors des congés scolaires de printemps.

Le regroupement des différents sites de SQY en un seul a été à la source d'économies d'échelle en terme de personnel, économies investies pour partie dans une extension des horaires d'ouverture au public (passage d'une amplitude de 45 heures à 51 heures hebdomadaires), et pour le reste, dans la création de nouveaux services aux usagers.

Matériel	Matériel informatique : hardware								Scanner à plat (professionnel)	Photocopieurs		Télécopieurs (professionnels)	Lecteur de microfiches (public)
	PC			Imprimantes						Publics	Professionnels		
	Publics		Professionnels	Professionnelles									
	OPAC	Internet et CDRoms		Publics (laser NB)	Jet d'encre NB	Jet d'encre couleur	Laser NB	Laser couleur		Publics	Professionnels		
SQY	6	90	39	5	0	0	11	3	2	7	2	3	1
Boulogne	0	4	3	2	1	1	1	0	1	1	1	1	0
TOTAL	6	94	42	7	1	1	12	3	3	8	3	4	1

Nombre d'étudiants pour un poste informatique public en 2005	SQY 2005	SQY 2004	Boulogne 2005	France 2003	Paris 2003	Prescription usuelle
	76	520	385	312	710	100

Informatique : logiciels professionnels		
Répartition des postes professionnels par type de système d'exploitation	Windows 2000 Pro	Windows XP Pro
	SQY : 41 Boulogne : 3	SQY : 1 Boulogne : 0
Nombre de postes professionnels dotés d'une suite Office	SQY : 39 / Boulogne : 3	
Nombre de postes professionnels dotés de WinIBW	SQY : 8 / Boulogne : 2	
Nombre de postes professionnels dotés d'Absys	SQY : 36 / Boulogne : 3	
Nombre de postes professionnels dotés de SUPEB	SQY : 2 / Boulogne : 1	

Les conditions de travail des personnels se sont bien entendu considérablement améliorées dans le nouveau bâtiment, notamment en ce qui concerne l'équipement informatique, élément crucial pour la qualité de la gestion d'une bibliothèque universitaire moderne.

Mais ce sont surtout les conditions de travail des usagers qui ont bénéficié du saut quantitatif et qualitatif qu'a connu l'infrastructure informatique du service, comme en atteste la mesure du ratio nombre d'étudiants / poste informatique public : nous sommes au-delà des préconisations usuelles en la matière, et la BUSQY peut sans risque rivaliser sur ce plan avec les établissements modèles internationaux. Sans compter que l'ensemble des tables de lecture est câblé, permettant de surfer sur l'Internet depuis son ordinateur portable : un service rare en BU, qui pose des problèmes évidents de sécurisation du réseau local, résolu avec efficacité par le Centre de Ressources Informatiques (CRI) de l'UVSQ, qui a accompagné le SCD tout au long du projet.

2. Personnel

2.1. Départs

- Sylvaine OLIVE, conservateur contractuel à SQY, partie au 31 août 2005 (fin de contrat).
- Nathalie GRANDIN, BAS titulaire à SQY, partie au 31 août 2005 (mutation).
- Catherine DUSSERE, BAS contractuelle à Garches, partie au 30 juin 2005 (fin de contrat).
- François BEYNIER, AST contractuel à SQY, parti au 24 mars 2005 (démission).
- Francis FEVRIER, CES à SQY, parti au 31 août 2005 (fin de contrat).
- Christiane GUERICOLAS, CES à Garches, partie au 31 août 2005 (fin de contrat).
- Gérard HUOT, CES à SQY, parti au 31 décembre 2005 (fin de contrat).

2.2. Arrivées

- Sylvaine OLIVE, conservateur contractuel à SQY, arrivée au 1^{er} janvier 2005, en remplacement de Raymond DELAMBRE.
- Fabiola RODRIGUEZ-LOPEZ, conservateur titulaire à SQY, arrivée au 1^{er} septembre 2005, en remplacement de Sylvaine OLIVE.
- Sébastien PERRIN, conservateur titulaire à SQY, arrivé au 1^{er} juillet 2005, en remplacement d'Emilie BARRANDON.

- Isabelle JULLION, BAS titulaire à SQY, arrivée au 1^{er} septembre 2005, en remplacement de Catherine DUSSERE.
- Sarah MORAZIN, BAS titulaire à SQY, arrivée au 1^{er} septembre 2005, en remplacement de Nathalie GRANDIN.
- Corinne DUCHENE, CES à SQY du 1^{er} janvier 2005 au 24 avril 2005, puis AST contractuel à SQY, en remplacement de François Beynier, à partir du 25 avril 2005.
- Mélanie MARTINS, CES à SQY, arrivée au 7 février 2005 (recrutement).
- Gérard HUOT, CES à SQY, arrivé au 7 février 2005 (recrutement).
- Evelyne BERESINA, CES à SQY, arrivée au 25 avril 2005 (recrutement).
- Jérôme TALBOT, CES à SQY, arrivé au 25 avril 2005 (recrutement).

Par ailleurs, à l'ouverture du nouveau bâtiment :

- la Direction du SCD et son secrétariat ont rejoint le site de Saint-Quentin-en-Yvelines ;
- la BUSQY accueille en ses locaux, à 80% de son temps, M. Laurent PELTIER, agent de la DIM⁵ de l'Université.

Ces personnes ne sont pas comptabilisées dans le tableau ci-dessous (« 2.4. Effectifs »), qui ne concerne que les sections de la BU de SQY.

2.3. Mouvements internes

- Francis FEVRIER, CES à Vélizy, a rejoint l'équipe de Saint-Quentin au 1^{er} janvier 2005.
- Emmanuel AUVRAY, magasinier titulaire, a rejoint l'équipe de Saint-Quentin au 1^{er} septembre 2005, après la fermeture du site de Garches.

2.4. Effectifs

En 2004, le site de SQY comptait 20,6 ETP. En 2005, il en compte 26,2⁶. Cette hausse qui pourrait sembler spectaculaire est en fait due majoritairement :

- à la fermeture du site de Garches, dont les supports de postes (1 BAS, 1 magasinier, 1 CES, soit 2,5 ETP) ont été redéployés sur SQY, afin de faire face à l'arrivée, en septembre 2005, des étudiants de PCEM1 ;
- à l'embauche de 3 CES, représentant 1,5 ETP absolument nécessaire au fonctionnement de la BUSQY : le nouveau bâtiment a certes permis quelques économies d'échelle (immédiatement réinvesties dans l'extension des horaires d'ouverture), mais il est surtout à l'origine d'une hausse de l'activité que met clairement en évidence le présent rapport ;
- à la présence sur le site de SQY de 0,6 ETP de bibliothécaire normalement affectée à Versailles.

Ainsi, déduction faite de ce qui vient d'être listé, la hausse des effectifs du SCD à Saint-Quentin en 2005 n'est que de 0,9 ETP.

C'est tout à fait insuffisant eu égard aux nouveaux services déployés, à l'extension des horaires d'ouverture consentie, à la hausse de l'activité constatée : dans ces conditions, le recrutement de personnels en CES est, on l'a vu, absolument nécessaire, de même que le recours au monitorat étudiant. En 2005, le SCD a ainsi embauché sur crédits propres pour la BUSQY 9 moniteurs étudiants, correspondant à :

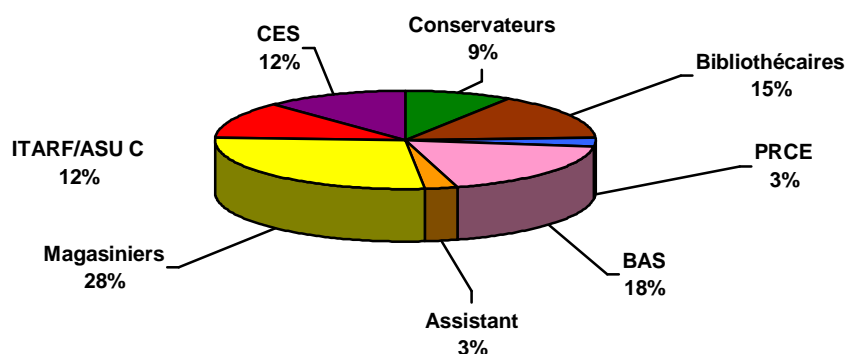
⁵ Division de l'Infrastructure et des Moyens.

⁶ Le tableau ci-dessous en comptabilise 29 en agrégeant les effectifs de SQY (26,2 ETP) et ceux de Boulogne (2,8 ETP).

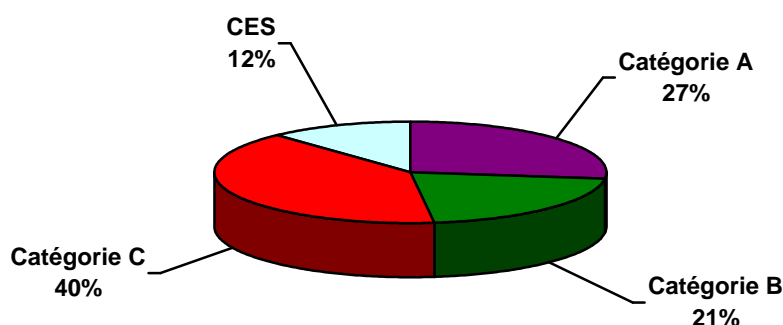
- 5 contrats de 300 heures chacun sur 6 mois (janvier-juin) : Nathalie Le Poupon, Virginie Mohemataku, Arzu Gül, Paskal Barbelette, Sophie de Pradier d'Agrain ;
- 5 contrats de 150 heures chacun sur 3 mois (octobre-décembre) : Nathalie Le Poupon, Virginie Mohemataku, Arzu Gül, Emilie Massé, Agnès David ;
- 1 contrat de 200 heures sur 4 mois (janvier-avril) : Joël Azria ;
- 1 contrat de 100 heures sur 2 mois (novembre-décembre) : Estelle Mandigout.

Effectifs des BU de SQY et Boulogne au 31 décembre 2005 (agents en activité)					
Grade	Statut	SQY	Boulogne	Total	ETP
Conservateur	3 titulaires	3	0	3	3
Bibliothécaire	3 titulaires 2 contractuelles	4	1	5	4,6
PRCE	1 contractuelle	1	0	1	1
BAS	5 titulaires 1 contractuelle	5	1	6	5,4
Assistant	1 titulaire	1	0	1	1
Magasinier	7 titulaires 2 contractuels	8	1	9	8,2
ITARF/ASU C	3 titulaires 1 contractuel	4	0	4	3,8
CES/CEC	4 CES	4	0	4	2
TOTAL		30	3	33	29

SQY et Boulogne : répartition des personnels par grade



SQY et Boulogne : répartition des personnels par catégorie



2.5. Évaluation du personnel

Suite au décret n° 2002-682 du 29 avril 2002 relatif à l'évaluation et à la notation des fonctionnaires de l'Etat, et sur la base du référentiel national et interministériel des métiers de la documentation et des bibliothèques Bibliofil⁷, une fiche de poste a été établie fin 2004/début 2005 pour chaque agent du SCD, et des objectifs individuels pour 2006 fixés en entretien.

La phase de notation, extrêmement lourde, a été réalisée avant l'été par les encadrants de premier niveau (proposition de note) et la Directrice (validation) avant transmission à la DRH⁸ de l'UVSQ (pour harmonisation), puis aux instances paritaires nationales. Les notes définitives, retournées par le Ministère à l'automne, ont été communiquées aux personnels pour signature. Une évaluation du nouveau dispositif par la DPMA⁹ est en cours, afin de statuer sur sa reconduction ou sa modification : le rapport entre évaluation et notation est au centre du débat.

2.6. Formation du personnel¹⁰

Les métiers de la documentation requièrent traditionnellement une grande technicité, en même temps qu'ils connaissent actuellement, sous l'effet du développement des NTIC, une forte évolutivité. Dans ce contexte, la formation continue des personnels (et des usagers !) revêt une importance cruciale, et le SCD a à cœur de répondre à ce défi, comme en atteste les volumes horaires moyens consacrés en 2005, comme les années précédentes, à la formation des personnels de SQY et de Boulogne.

Pour ce qui est des formations collectives, l'ensemble du pôle saint-quentinois a bénéficié fin 2004 et début 2005 d'un stage sur mesure, organisé en partenariat avec Médiadix, visant à accompagner le changement induit par l'ouverture de la nouvelle BU de Saint-Quentin.

⁷ http://trf.education.gouv.fr/pub/edutel/personnel/administratif_technique/bib/bibliofil.pdf.

⁸ Direction des Ressources Humaines.

⁹ Direction des Personnels et de la Modernisation de l'Administration.

¹⁰ D'après les données extraites de LAGAF, Logiciel d'Aide à la Gestion des Actions de Formation.

Formation continue du personnel de SQY et Boulogne en 2005 : ventilation par domaine			
FORMATIONS INDIVIDUELLES			
Domaine	Organisme	Nombre d'heures	Nb. de bénéficiaires¹¹
GRH, travail en équipe	Médiadix	52	2
	TOTAL	52	2
Applications de gestion (NaBuCo, CELCAT)	UVSQ	62	7
	TOTAL	62	7
Catalogage et SUDoc	Médiadix	234	5
	ABES	87	4
	URFIST	3	1
TOTAL	324	6	
Acquisitions et politique documentaire	ENSSIB	33	2
	Médiadix	57	3
	URFIST	10	2
TOTAL	100	6	
Archives ouvertes	URFIST	6	1
TOTAL	6	1	
Recherche documentaire informatisée	URFIST	7	1
	Médiadix	56	3
TOTAL	63	4	
Edition en XML	ENSSIB	42	1
	Médiadix	48	2
TOTAL	90	3	
Maintenance de signets Web	Médiadix	12	1
TOTAL	12	1	
Préparation aux concours	Catégorie A	95	3
	Catégorie B	144,25	4
	Catégorie C	30	1
TOTAL	221,25	7	
Hygiène et sécurité	UVSQ	37	2
	AP-HP	5,25	3
TOTAL	42,25	5	
Colloques, congrès, conférences, journées d'étude	ABF	7	1
	ADBU/Couperin	6	1
	ADBU	15	1
	Université d'Artois	14	2
TOTAL	27	4	
Total des formations individuelles sur temps de travail		1 062,5	24
FORMATIONS COLLECTIVES			
Nouvelle BU de SQY : accompagnement au changement ¹²	Médiadix	294	14
Total des formations collectives sur temps de travail		294	14
TOTAL 2005		1 356,5	26

¹¹ La même personne peut avoir suivi des formations différentes auprès de différents organismes : le total de chaque domaine de formation considéré procède au réajustement nécessaire.

¹² Journée de formation suivie en outre par la direction du SCD et son secrétariat, qui ont rejoint l'équipe de Saint-Quentin à l'ouverture de la nouvelle BU.

Formation continue du personnel de SQY et Boulogne en 2005 : ventilation par agent et par catégorie				
Catégorie	Agent	Nb d'heures sur temps de travail	TOTAL	MOYENNE
A	Marie-Dominique Allen	1,75	528,5	52,8 h / agent
	Emilie Barrandon	39		
	Christine Jaffrez	12		
	Géraldine Labarde	67		
	Sylvaine Olive	52,25		
	Christophe Pérales	78		
	Sébastien Perrin	28,25		
	Fabiola Rodriguez-Lopez	61,25		
	Jacques Sauteron	53		
	Hélène Vandembroucke	136		
B	Catherine Barrot	49	313,75	34,9 h / agent
	Catherine Dussère	0		
	Nathalie Grandin	33		
	Éric Jouanno	14		
	Isabelle Jullion	73		
	Joëlle Lemoine	0		
	Sarah Morazin	73		
	Sandrine Portet	24		
	Lætitia Raimbault	47,75		
C	Emmanuel Auvray	0	514,25	34,3 h / agent
	François Beynier	21		
	Françoise Beynier	24		
	Denis Breiner	59		
	Sarah Day	31,75		
	Corinne Duchene	10,25		
	Annie Favre-Bully	30		
	Renée-Paule Hoarau	14		
	Sylvie Legrosse	94,25		
	Marie-Hélène Montbrion	21		
	Viviane Nébati	35		
	Cédric Pichot	0		
	Sylvie Rembert	0		
	Patricia Richon	61		
Frédéric Schmitt	113			
TOTAL			1 356,5 h	39,9 h / agent (soit + de 6 j./an)

3. Budget

Il convient tout d'abord de souligner, une nouvelle fois, qu'il est très malaisé, dans le domaine documentaire, de liquider intégralement les budgets annuels disponibles, pour des raisons inhérentes aux spécificités éditoriales de la chaîne du livre et du périodique :

- afin d'éviter toute interruption de service, les abonnements aux revues de l'année N+1 sont commandés l'année N, soit avant la fixation par les éditeurs du prix définitif des titres pour l'année N+1. Or, la crise du périodique scientifique qui sévit depuis maintenant 20 ans engendre une hausse annuelle du prix des titres de l'ordre de 10% par an en moyenne en SJP et SSH, et de 20% en médecine : il faut donc, au cours de l'année N+1, procéder à des réajustements à la hausse, d'où le reliquat constaté dans chaque section en 7-COL en fin d'année N, et qui seront liquidés en N+1 ;

- plus de la moitié des nouveautés des éditeurs d'ouvrages universitaires paraissent de septembre à décembre, d'où, annuellement, une intense activité d'acquisition pour le SCD durant cette période. Les grossistes travaillant de plus en plus, depuis une quinzaine d'année, en juste-à-temps (limitation maximale des ouvrages en stock), les délais de livraison et, partant, de facturation, s'en trouvent nettement allongés, d'où quantité d'ouvrages commandés qui ne peuvent être liquidés sur l'exercice de l'année N, et ne seront livrés et payés qu'en début d'année N+1.

A cela s'ajoute fin 2005 la cessation d'activité du titulaire du marché des ouvrages étrangers pour les disciplines couvertes par les sections Droit-Science Politique/Économie-Gestion et Lettres-Langues/Histoire-Géographie-Sociologie, et donc un nombre non négligeable de commandes encore en attente à la clôture du budget.

Ces deux facteurs, l'un récurrent, l'autre exceptionnel, expliquent les reliquats constatés en 1-DOC fin 2005, et qui seront liquidés en 2006 au fur et à mesure des livraisons retardataires.

2005 n'en a pas moins été une année budgétairement exceptionnelle pour Saint-Quentin et Boulogne : les achats d'ouvrages ont doublé par rapport à 2004.

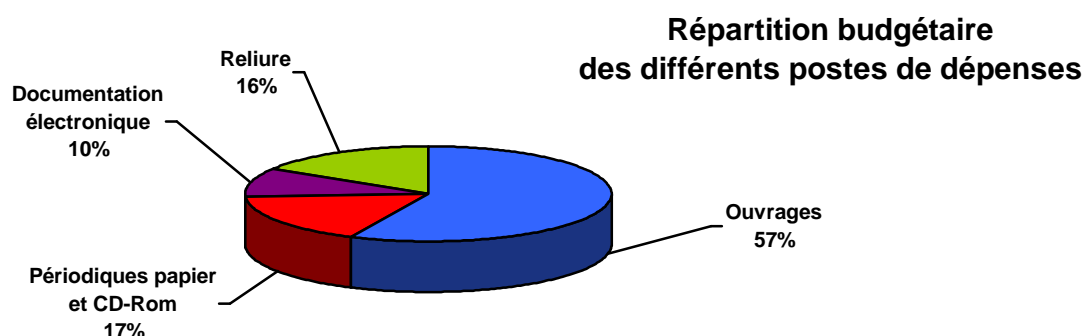
En effet, les anciens sites de Saint-Quentin, trop exigus depuis nombre d'années, ne permettaient pas de politique d'acquisition à la hauteur des besoins des étudiants et enseignants-chercheurs du site ; à Garches, les étudiants de 1^{ère} année en médecine devaient, en concurrence avec ceux de Paris 5, recourir aux infrastructures de la BU des Saints-Pères.

L'ouverture de la nouvelle bibliothèque de Saint-Quentin en février 2005 a enfin permis d'effectuer une partie du nécessaire rattrapage de l'offre documentaire, rattrapage rendu possible par l'accumulation des crédits non-utilisables au cours des dernières années. Cette remise à niveau des collections d'ouvrages, entamée fin 2004, devra se poursuivre encore *a minima* en 2006 et 2007 si l'on veut atteindre une offre documentaire à la hauteur des besoins de la communauté universitaire saint-quentinoise.

3.1. Section Lettres-Langues / Histoire-Géographie-Sociologie

Budget 2005 (en €)		Fonctionnement		Investissement
		1-DOC (ouvrages)	1-EXT (prestations extérieures)	7-COL (périodiques papier)
Budget Disponible	Budget initial	168 000,00		
	+ DBM	73 107,95		
	+ Réajustements	1 800,00		
	Répartition / rubrique	150 205,89	34 748,01	57 906,05
	Répartition / destination	184 998,90		57 906,05
	TOTAL	242 907,95		
Budget Réalisé	Répartition / rubrique	141 118,23 dont ouvrages français : 105 346,88 dont ouvrages étrangers : 6 818,49 dont périodiques papier et CD-Roms : 5 361,40 dont documentation en ligne : 23 299,93 dont vidéogrammes : 291,53	30 736,07 dont reliure : 30 624,77 dont PEB : 111,30	54 831,81 (périodiques papier)
	Répartition / destination	171 854,30		54 831,81
	TOTAL	226 686,11		

Du fait d'une facturation tardive de nos prestataires Ebsco et JSTOR, 25 590,75 € de périodiques papier et 6 033,59 € de documentation électronique n'ont pu être liquidés fin 2004 (le schéma et le tableau qui suivent ne tiennent pas compte de ces 31 624,34 €, afin de permettre la comparaison avec les années antérieures).



Dépenses documentaires par étudiant en 2005			
Champ disciplinaire	MONOGRAPHIES	PÉRIODIQUES¹³	RATIO GLOBAL
Lettres-Langues Histoire-Géographie-Sociologie	55,31 €/étudiant	15,92 €/étudiant	71,23 €/étudiant
Pour comparaison¹⁴ :			
Moyenne nationale	10,76 €/ étudiant	15,66 €/étudiant	26,42 €/étudiant
Moyenne Académie de Paris	8,33 €/étudiant	12,92 €/étudiant	21,24 €/étudiant

Alors qu'il stagne à Paris et baisse en France par rapport à 2004, la section réalise un effort documentaire exceptionnel en 2005, en passant de 46,84 € à 71,23 € dépensés par étudiant.

Certes la BU est encore jeune, dans une phase de constitution de ses fonds, et l'effort à fournir reste important. Certes les disciplines couvertes par la section ont souffert avant 2005 du manque d'espace nécessaire à leur développement et à une bonne couverture documentaire des secteurs disciplinaires concernés. Mais on ne peut que constater le volontarisme de la politique documentaire mise en œuvre, particulièrement lisible dans ces ratios.

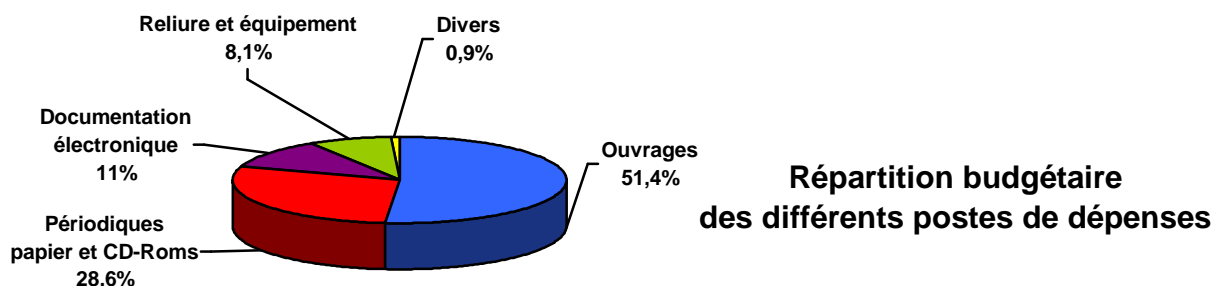
3.2. Section Droit-Science politique / Economie-Gestion

Budget 2005 (en €)		Fonctionnement		Investissement
		1-DOC (ouvrages)	1-EXT (prestations extérieures)	7-COL (périodiques)
Budget Disponible	Budget initial	207 500,00		
	+ DBM	93 588,61		
	+ Réajustements	125 328,80		
	Répartition / rubrique	237 525,33	20 638,00	168 254,08
	Répartition / destination	258 163,33		168 254,08
	TOTAL	426 417,41		
Budget Réalisé	Répartition / rubrique	218 644,17 dont ouvrages français : 163 795,27 dont ouvrages étrangers : 7 743,72 dont périodiques papier : 10 498,83 dont documentation en ligne : 36 670,50	29 899,91 dont reliure : 22 958,69 dont équipement : 4 039,28 dont PEB : 123,99	157 755,06 (périodiques papier et CD-Roms)
	Répartition / destination	248 608,23		157 755,06
	TOTAL	406 363,29		

¹³ Il n'est pas possible de prendre en compte le coût des périodiques en ligne, pour les raisons qui seront exposées plus loin.

¹⁴ Il s'agit des derniers chiffres disponibles (2003) via l'application ASIBU, tous champs disciplinaires confondus.

Du fait d'une facturation tardive de notre prestataire Ebsco, 72 928,01 € de périodiques papier n'ont pu être liquidés fin 2004 (le schéma et le tableau qui suivent ne tiennent pas compte de cette somme, afin de permettre la comparaison avec les années antérieures).



<i>Dépenses documentaires par étudiant en 2005</i>			
Champ disciplinaire ¹⁵	MONOGRAPHIES	PÉRIODIQUES ¹⁶	RATIO GLOBAL
Droit-Science politique	39,58 €/étudiant	20,63 €/étudiant	60,48 €/étudiant
Économie-Gestion	43,71 €/étudiant	26,47 €/étudiant	70,18 €/étudiant
Tous champs disciplinaires confondus (AES compris)			57,07 €/étudiant
Pour comparaison¹⁷ :			
Moyenne nationale	10,76 €/étudiant	15,66 €/étudiant	26,42 €/étudiant
Moyenne Académie de Paris	8,33 €/étudiant	12,92 €/étudiant	21,24 €/étudiant

Alors qu'il stagne à Paris et baisse en France par rapport à 2004, la section réalise un effort documentaire exceptionnel en 2005, en passant de 39,51 € à 57,07 € dépensés par étudiant. C'est moins qu'en Lettres-Langues et Histoire-Géographie-Sociologie, mais les retards n'étaient pas comparables.

Le différentiel entre Droit-Science politique et Economie-Gestion s'explique quant à lui par l'accent mis encore en 2005 sur les collections de Gestion, qui nécessitaient une remise à niveau d'envergure.

¹⁵ Les étudiants d'AES, qui ont autant recours à de la documentation juridique ou politique qu'économique, ne peuvent être pris en compte dans ce genre de calcul.

¹⁶ Il n'est pas possible de prendre en compte le coût des périodiques en ligne, pour les raisons qui seront exposées plus loin.

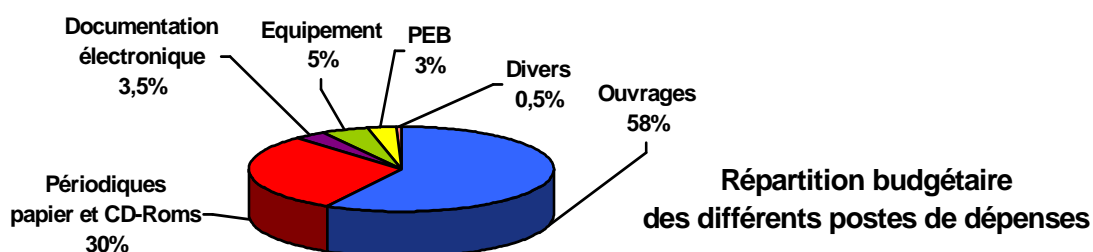
¹⁷ Il s'agit des derniers chiffres disponibles (2003) via l'application ASIBU, tous champs disciplinaires confondus.

3.3. Section Médecine

Budget 2005 (en €)		Fonctionnement		Investissement
		1-DOC (ouvrages)	1-EXT (prestations extérieures)	7-COL (périodiques)
Budget Prévisionnel	Budget initial	100 000		
	+ DBM	23 597,38		
	+ Réajustements	11 690,10		
	Répartition / rubrique	67 500,19	17 237,04	50 550,25
	Répartition / destination	84 737,23		50 550,25
TOTAL		135 287,48		
Budget Réalisé	Répartition / rubrique	68 902,05 dont ouvrages français : 56 060,45 dont ouvrages étrangers : 2 385,22 dont documentation en ligne : 6 048,00 dont CD-Roms : 4 403,38	4 953,06 dont équipement : 9 327,85 dont PEB : 5 250,40 dont divers : 695,63	48 101,61 (périodiques papier)
	Répartition / destination	84 175,93		48 101,61
	TOTAL	132 277,54		

Recettes 2005 : 6 882,70 €, provenant de prestations de formation continue et du PEB (cette somme sera créditée en 1-EXT en 2006).

Par ailleurs, afin de constituer à Saint-Quentin le fonds destiné aux étudiants de PCEM1, la section a bénéficié en 2005 d'une subvention exceptionnelle de **50 000 €**, provenant du Ministère de l'Education nationale, de l'Enseignement supérieur et de la Recherche, Sous-Direction des Bibliothèques et de la Documentation : cette somme a été versée sur le CR des Services généraux du SCD et n'apparaît donc pas dans le tableau ci-dessus, strictement comptable. Elle est en revanche prise en compte dans le diagramme et le tableau suivant, et dans la suite du document.



Dépenses documentaires par étudiant de médecine en 2005			
Bibliothèques universitaires	MONOGRAPHIES	PÉRIODIQUES¹⁸	RATIO GLOBAL
de SQY et Boulogne	48,76 €/étudiant	24,97 €/étudiant	73,73 €/étudiant
Pour comparaison¹⁹ :			
Moyenne nationale	10,76 €/ étudiant	15,66 €/étudiant	26,42 €/étudiant
Moyenne Académie de Paris	8,33 €/étudiant	12,92 €/étudiant	21,24 €/étudiant

Alors qu'il stagne à Paris et baisse en France par rapport à 2004, la section réalise un effort documentaire exceptionnel en 2005. La refonte de la section Médecine en 2005 ne permet pas un juste comparatif avec les années précédentes.

¹⁸ Il n'a pas été possible de prendre en compte le coût des périodiques en ligne, pour les raisons qui seront exposées plus loin.

¹⁹ Il s'agit des derniers chiffres disponibles (2003) via l'application ASIBU, tous champs disciplinaires confondus.

Publics et services

1. Inscriptions et public potentiel

Depuis le transfert automatique des données APOGEE dans le SIGB (Système Intégré de Gestion de Bibliothèque), Absys ne permet plus d'identifier le nombre d'étudiants de l'UVSQ inscrits en bibliothèque, puisque ces derniers sont automatiquement versés dans le fichier lecteurs lors de leur inscription à l'Université.

En revanche, les autres catégories de publics (non-étudiants et/ou extérieurs) sont toujours inscrites manuellement, ce qui donne les statistiques suivantes pour 2005 :

Types de lecteurs	Inscriptions en 2004	Inscriptions en 2005
Personnel UVSQ hors enseignants et/ou chercheurs	SQY : 12 <i>Boulogne et Garches : 0</i>	SQY : 17 <i>Boulogne : 1</i>
(Médecins) Enseignants et/ou chercheurs	SQY : 39 <i>Boulogne et Garches : 229</i>	SQY : 97 <i>Boulogne : 85</i>
Médecins PH ou attachés	SQY : 0 <i>Boulogne et Garches : 201</i>	SQY : 0 <i>Boulogne : 251</i>
Personnel paramédical	SQY : 0 <i>Boulogne et Garches : 30</i>	SQY : 0 <i>Boulogne : 38</i>
Etudiants IUMF Versailles	SQY : 85 <i>Boulogne et Garches : 0</i>	SQY : 145 <i>Boulogne : 0</i>
Etudiants autres universités	SQY : 41 <i>Boulogne et Garches : 127</i>	SQY : 47 <i>Boulogne : 36</i>
Lecteurs autorisés	SQY : 14 <i>Boulogne et Garches : 0</i>	SQY : 19 <i>Boulogne : 2</i>
TOTAL	SQY : 191 <i>Boulogne et Garches : 587</i>	SQY : 325 <i>Boulogne : 413</i>

La hausse des inscrits est sensible sur SQY en 2005, preuve de l'attractivité du nouveau bâtiment.

Pour ce qui est de Boulogne, les chiffres sont difficilement comparables à ceux de 2004, qui agrégeaient indissociablement les statistiques de Garches et de Boulogne. Il semble qu'au moins une partie du lectorat de Garches se soit reportée sur Saint-Quentin et sur Boulogne à la rentrée 2005, et qu'indépendamment de ce report, les inscriptions aient augmenté à Boulogne au cours de l'année de référence.

D'après les inscrits à l'Université à la rentrée 2004 (application APOGEE), le public étudiant potentiel de la BU de Saint-Quentin se décompose quant à lui ainsi :

Public étudiant potentiel SQY et PIFO à la rentrée 2004 : ventilation par cycle					
Niveau d'études	Droit- Sciences politiques	Économie- Gestion-AES	Lettres- Langues Histoire- Géographie- Sociologie	Médecine	TOTAL
Étudiants 1^{er} cycle	1192	1328	1442	825	4 787
dont L1, PCEM1 ou sage-femme 1	551	522	671	642	2 386
dont L2, PCEM2, ou sage-femme 2	344	358	430	152	1 284
dont L3, Licence pro. ou sage-femme 3	297	448	341	31	1 117
Étudiants 2^e cycle	1 194	780	421	404	2 799
dont MST, MSBM ou sage-femme 4	307	120	11	55	493
dont M1 ou DCEM1	378	260	221	102	961
dont M2 ou DCEM2	297	400	187	85	969
dont agrégatifs, IEJ, DCEM3	212		2	72	286
dont DCEM4				90	90
Étudiants 3^e cycle	74	107	165	874	1 220
dont D et TCEM	74	103	164	266	607
dont DESC				24	24
dont HDR	0	4	1	2	7
dont DU/DIU et AFS/AFSA				582	582
TOTAL	2 460	2 215	2 028	2 103	8 806

Le passage au système LMD à la rentrée 2004 a eu un impact direct sur la gestion des inscriptions dans le SIGB (Système Intégré de Gestion de Bibliothèque) du SCD : il a fallu redéfinir l'ensemble des codes lecteurs étudiants et la structure du *mapping* permettant le déversement automatique depuis APOGEE des données étudiants dans le fichier lecteur d'AB6, avec la difficulté supplémentaire que la totalité des formations dispensées par l'Université française ne peut, pour l'heure, entièrement basculer dans le système 3/5/8 européen (c'est le cas notamment des études médicales, des MST, des licences professionnelles et de la filière technologique). De là un double système de codage mis au point par Christine Jaffrez et Clarisse Pradel, administratrices d'AB6, en partenariat avec Dominique Fiquet du Centre de Ressources Informatiques de l'UVSQ, système qui n'a pas donné entière satisfaction en 2004-2005, qu'elles ont revu en 2005-2006, et qui sera encore amélioré à la rentrée 2006 afin de permettre des statistiques internes plus fines.

Public étudiant potentiel de la section Droit-Science politique / Économie-Gestion à la rentrée 2004 :		
ventilation par filière		
Filière	Diplôme	Effectifs
Droit	Licence mention Droit (dont 15 en FOAD en L3)	880
	Licence mention Droit et Anglais	118
	Licence mention Droit parcours Allemand	17
	Licence mention Droit parcours Espagnol	68
	Licence mention Droit parcours Europe	62
	MST Interventions et Pratiques sociales mention PJJ	307
	Master professionnel mention Droit privé spécialité Droit des Affaires	141
	Master professionnel mention Droit privé spécialité Droit des Affaires internationales	26
	Master professionnel mention Droit privé spécialité Droit des Biotechnologies	23
	Master professionnel mention Droit privé spécialité Droit des NTIC	30
	Master professionnel mention Droit privé spécialité Droit des Ressources humaines et de la Protection sociale (M2)	42
	Master professionnel mention Droit public spécialité Droit immobilier public	34
	Master professionnel mention Droit public spécialité Droit des Contentieux publics	70
	Master recherche mention Droit privé spécialité Droit privé des contrats	95
	Master recherche mention Droit public spécialité Droit public international et européen	19
	Doctorat Sciences juridiques	53
	Doctorat Droit public	5
	Doctorat Contrats commerciaux	2
	Doctorat Droit public international et européen	2
	TOTAL	1 994
Science politique	Licence mention Science politique (L3)	47
	Master professionnel mention Science politique et Communication spécialité Carrières publiques et Métiers du politique	50
	Master professionnel mention Science politique et Communication spécialité Politiques de Communication (M1)	78
	DESS Communication	42
	Master recherche mention Science politique et Communication spécialité Régulation des Conflits dans l'Espace public	25
	Doctorat Science politique	12
	TOTAL	254
IEJ	Préparation à l'examen d'entrée au CRFPA	189
	Préparation au concours d'entrée à l'ENM	23
	TOTAL	212
TOTAL UFR SJP		2 460

Public étudiant potentiel de la section Droit-Science politique / Économie-Gestion à la rentrée 2004 : ventilation par filière		
AES	Licence mention AES (parcours Ressources humaines ou Développement territorial)	533
	TOTAL	533
Économie	Licence mention Sciences économiques (parcours Langues étrangères, Economie internationale, Techniques économiques et de Gestion, Géomatique, Techniques économiques de la Logistique)	639
	Licence professionnelle mention Hôtellerie et Tourisme	29
	Master Sciences de l'Environnement, du Territoire et de l'Economie (M1)	81
	Master professionnel mention Economie et Gouvernance de l'Environnement et du Territoire spécialité Analyse économique et Gouvernance des Risques (M2)	20
	Master professionnel mention Economie et Gouvernance de l'Environnement et du Territoire spécialité Sécurité des Transports (M2)	18
	Master professionnel mention Economie et Gouvernance de l'Environnement et du Territoire spécialité Tourisme et Environnement (M2)	29
	Master professionnel mention Ingénierie du Développement durable spécialité Sciences et Techniques du Génie logistique : Logistique sur Internet, Systèmes d'Information et NTIC (M2)	43
	Master recherche mention Economie et Gouvernance de l'Environnement et du Territoire spécialité Développement durable et intégré (M2)	37
	Doctorat Sciences économiques	60
	HDR Economie	4
	TOTAL	960
	Gestion	Licence mention Sciences de Gestion (L3)
Licence professionnelle mention Gestion des Ressources humaines		55
MST spécialité Génie logistique		120
Master mention Sciences du Management (M1)		70
Master professionnel mention Sciences du Management spécialité Management et Qualité Globale (M2)		41
Master professionnel mention Sciences du Management spécialité Management, Qualité et Conduite d'Affaires (M2)		61
Master professionnel mention Sciences du Management spécialité Management stratégique et Changement (M2)		40
Master professionnel mention Administration et Gestion des Entreprises spécialité Administration des entreprises		151
Master professionnel mention Administration et Gestion des Entreprises spécialité Management international de la Parfumerie, de la Cosmétique et de l'Aromatique alimentaire (M2)		32
Master recherche mention Sciences du Management spécialité Evolutions technologiques, organisationnelles et stratégiques (M2)		37
Doctorat Sciences de Gestion		43
TOTAL		722
TOTAL UFR SSH		2 215
TOTAL public étudiant potentiel, section Droit-Science politique / Économie-Gestion, en 2004-2005		4 675

Public étudiant potentiel de la section Lettres-Langues / Histoire-Géographie-Sociologie à la rentrée 2004 : ventilation par filière		
Lettres	Licence mention Lettres modernes (parcours Enseignement et Recherche, Lettres-Anglais ou Lettres-Espagnol)	124
	Master recherche mention Littératures, Civilisations, Langues parcours Littérature française	24
	Doctorat Langue et Littérature françaises	8
	Doctorat Littérature générale et comparée	4
	Doctorat Langue et Littérature romane	1
	Doctorat Littérature ancienne	1
	Doctorat Sciences du Langage et Linguistique	2
	TOTAL	164
Anglais	Licence mention LLCE spécialité Anglais (parcours Enseignement et Recherche ou Culture et Communication)	313
	Master recherche mention Littératures, Civilisations, Langues parcours Anglais (M1)	48
	Master recherche mention Littératures, Civilisations, Langues parcours Etudes panaméricaines (M2)	7
	Master recherche mention Littératures, Civilisations, Langues parcours Etudes anglo-saxonnes (M2)	7
	Doctorat Langues et Littératures des Pays anglophones	7
	TOTAL	382
	Espagnol	Licence mention LLCE spécialité Espagnol parcours Enseignement et Recherche
Master recherche mention Littératures, Civilisations, Langues parcours Espagnol (M1)		22
Doctorat Langues et Littératures étrangères		7
TOTAL		178
Histoire	Licence mention Histoire (parcours Enseignement et Recherche, Histoire et Cultures, Journalisme et Monde contemporain ou Histoire et Développement social)	420
	Master mention Histoire culturelle et sociale (M1)	68
	Master professionnel mention Histoire culturelle et sociale spécialité Métiers de la Culture, Archives (M2)	17
	Master recherche mention Histoire culturelle et sociale spécialité Histoire culturelle et sociale de l'Antiquité au Monde contemporain (M2)	54
	Master recherche mention Histoire culturelle et sociale spécialité Histoire culturelle et sociale de l'Architecture et des Formes urbaines (M2)	26
	Préparation Agrégation Histoire	2
	Doctorat Histoire	84
	Doctorat Histoire de l'Architecture	2
	Doctorat Archéologie, Ethnologie, Préhistoire	1
	TOTAL	674

Public étudiant potentiel de la section Lettres-Langues / Histoire-Géographie-Sociologie à la rentrée 2004 : ventilation par filière		
Géographie	Licence mention Géographie (parcours Géographie-Histoire, Géomatique ou Géo-environnement)	163
	Doctorat Géographie	1
	TOTAL	164
Sociologie	Licence mention Sociologie (parcours Sociologie urbaine, Sociologie des populations ou Sociologie de l'Entreprise)	273
	MST spécialité Sociologie et Économie quantitatives	11
	Master mention Sociologie (M1)	65
	Master professionnel mention Sociologie-Démographie spécialité Dynamique des Organisations et Méthodologie d'Aide à la Conduite du Changement (M2)	22
	Master professionnel mention Sociologie-Démographie spécialité Traitement des Données quantitatives et Démographie (M2)	23
	DEA Logique des Acteurs et Régulation publique	25
	Doctorat Sciences humaines	44
	Doctorat Sciences de l'Education	2
	HDR Sociologie	1
	TOTAL	466
TOTAL public étudiant potentiel, section Lettres-Langues / Histoire-Géographie-Sociologie, en 2004-2005		2 028

Public étudiant potentiel de la section Médecine à la rentrée 2004		
Médecine	Diplôme de sage-femme	202
	Maîtrise de Science biologique et médicale	11
	PCEM1	562
	PCEM2	105
	DCEM	349
	TCEM DES	205
	Thèse Médecine générale	57
	Thèse Médecine spécialisée	4
	DESC	24
	HDR Nutrition	1
	HDR Psychiatrie – Psychologie clinique et sociale	1
	DU / DIU (formation continue)	396
	AFS / AFSA (formation continue)	186
	TOTAL public étudiant potentiel, section Médecine, en 2004-2005	

TOTAL public étudiant potentiel, SQY, en 2004-2005	6 703
TOTAL public étudiant potentiel, SQY et PIFO, en 2004-2005	8 806

À la rentrée 2004, l'UVSQ comptait 14 828 étudiants inscrits, toutes filières confondues, soit une progression de 6% des effectifs par rapport à la rentrée 2003 :

- la section Droit-Science politique / Économie-Gestion a donc vocation à desservir 32 % de l'effectif étudiant total de l'Université ;
- la section Lettres-Langues / Histoire-Géographie-Sociologie, 14 % ;
- la section Médecine, 14 % (dont un peu plus d'un quart ont rejoint Saint-Quentin-en-Yvelines à la rentrée 2005, soit une hausse des effectifs de 7,5% sur SQY par rapport à la rentrée 2003).

S'il est impossible de comptabiliser les inscrits étudiants réellement actifs, quel que soit le service de la bibliothèque qu'ils utilisent, il est en revanche possible de connaître le nombre d'étudiants emprunteurs, ce qui donne un indicateur de l'usage effectif du service du prêt (à côté de la consultation sur place ou en ligne par exemple, autres indicateurs pertinents de l'activité globale).

Étudiants emprunteurs en 2005 à SQY : ventilation par cycle		Taux de pénétration du service du prêt en 2005
1^{er} cycle	3 227 dont salariés 306	69,7% Rappel 2004 : 11,3% Rappel 2003 : 24,3% Rappel 2002 : 14,9%
2^e cycle	1 495 dont salariés 262	62,4% Rappel 2004 : 38,6% Rappel 2003 : 23,4% Rappel 2002 : 49,4%
3^e cycle	116 dont salariés 58	33,5% Rappel 2004 : 52,9% Rappel 2003 : 15,8% Rappel 2002 : 72,1%
TOTAL	4 838 Rappel 2004 : 2 007 Rappel 2003 : 1 505 Rappel 2002 : 2 494	65,6% Rappel 2004 : 29,7% Rappel 2003 : 21,8% Rappel 2002 : 37,6%

Le taux de pénétration du service du prêt a fait un bon considérable en 2005, et ce bond n'est imputable que très partiellement à l'arrivée des étudiants de 1^{ère} année de médecine à SQY (les PCEM1 ont été 529 à emprunter au moins un document dans l'année 2005). Il faut bien plutôt voir dans ce score très encourageant les effets de la fusion des sites existants, dont on pointait dans le rapport 2004 l'éclatement contre-productif, et le fruit d'une politique de l'offre volontariste : la nouvelle BU de SQY a permis de regrouper, et de façon lisible, l'ensemble de ce dont ont besoin les usagers en termes documentaires, et les achats de nouveaux titres et d'exemplaires supplémentaires des titres existants ont été massifs en 2005.

Si l'on décompose les résultats obtenus par cycle, l'on note une baisse sensible du taux de pénétration en 3^e cycle : c'est probablement l'effet de la restructuration des cursus selon le schéma LMD, qui a fait glisser les anciens étudiants de DEA et DESS en 2^e cycle (il est

impossible de dire si le même phénomène a pu jouer pour la Licence, passée du 2^e au 1^{er} cycle, les données disponibles ne permettant même pas d'en faire l'hypothèse).

Il n'y a pas de sens à calculer le taux de pénétration du prêt à Boulogne : d'une part, l'on ne pourrait établir de comparaison avec les années précédentes (les données de prêt de Garches et Boulogne étant agrégées, indécomposables par site) ; d'autre part, à quoi rapporter le nombre de lecteurs emprunteurs obtenu ? La notion de public potentiel sur le site de Boulogne est en effet bien délicate à cerner, vu les spécificités de la filière médicale.

2. Fréquentation

Indicateurs de fréquentation 2005	Entrées	Consultations			Communications indirectes ²⁰
		OPAC ²¹ : SCD	Internet SQY	Sur place	
SQY	312 548	255 504 recherches	17 836 ²²	Pas de statistiques ²³	730
Boulogne	7 602	140 715 abouties	Pas de statistiques		230
TOTAL	319 494	80 567 sans résultat 508 sans réponse	17 836		960

A SQY, les entrées sont en hausse par rapport à 2004, malgré 4 semaines de fermeture ; elles sont également en hausse à Boulogne, à partir de septembre 2005, avec en moyenne 160 entrées mensuelles supplémentaires.

Ce que les chiffres ne sauraient dire, mais qui est très sensible pour les personnels, c'est que les étudiants de SQY, s'ils viennent un peu plus souvent à la BU, y restent nettement plus longtemps : il faut dire que le temps quotidien disponible par place assise, dont on trouvera le ratio ci-dessous, comparé à 2004 et à la situation parisienne et nationale, est en très nette progression. Et les salles de travail en groupe du rez-de-chaussée du bâtiment ne désemplissent pas, quels que soient l'heure et le jour de la semaine : preuve qu'un besoin réel existait, enfin comblé par le nouvel équipement.

Les statistiques concernant les communications indirectes sont quant à elles très logiquement en baisse sensible : la très grande majorité des documents est désormais en libre-accès à SQY.

Enfin, le Système d'Information Documentaire installé en bêta-test dans l'espace multimédia du rez-de-chaussée de la BU de SQY, ainsi que le système de portail captif²⁴ mis en œuvre dans le bâtiment par le Centre de Ressources Informatiques de l'UVSQ ont permis d'établir en 2005 des statistiques de consultation Internet qui s'affineront progressivement dans les années à venir.

²⁰ Il s'agit des communications, sur bulletin, de documents stockés en magasins faute de place ou pour des raisons de conservation : périodiques principalement.

²¹ Statistiques pour l'ensemble du SCD, que l'interrogation du catalogue ait été effectuée depuis les BU du service, depuis l'UVSQ ou depuis l'extérieur de l'université. Il n'est pas possible actuellement de distinguer automatiquement l'origine des requêtes. Le catalogue est accessible sur l'Internet à l'adresse suivante : <http://opac.bib.uvsq.fr/cgi-bin/abweb/L2/T1/G0>, et depuis le site de l'UVSQ (rubrique « Bibliothèques »).

²² 16 238 connexions depuis un poste fixe de la BUSQY, 1 598 connexions depuis un ordinateur portable dans les locaux de la BUSQY.

²³ L'adoption de la méthodologie préconisée par l'IFLA (*International Federation of Libraries' Associations*) pour la consultation sur place serait un moyen de mesurer cette activité.

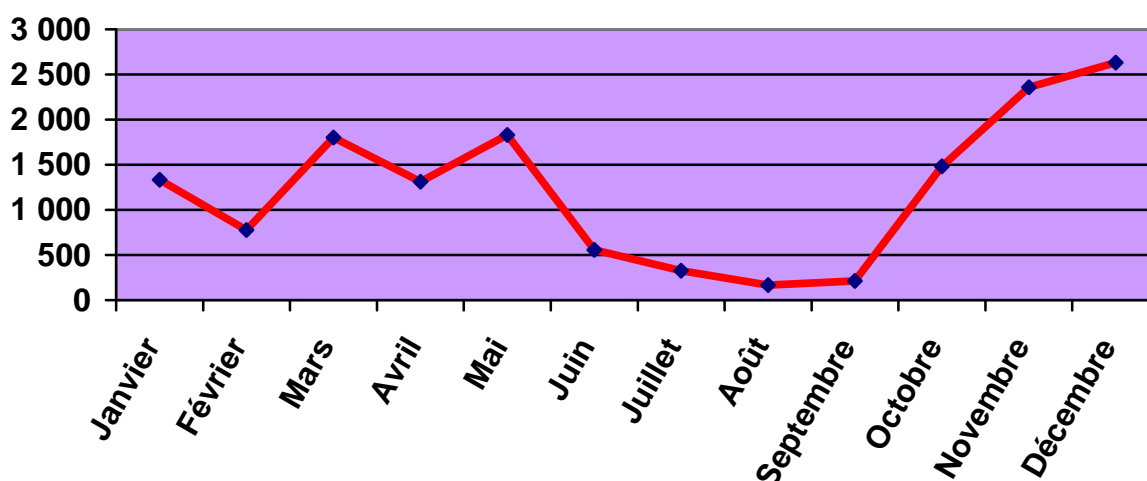
²⁴ C'est ce système qui permettra de gérer en toute sécurité le réseau Wi-Fi de l'UVSQ, en cours de réalisation.

Fréquentation 2005 : ratios						
Indicateurs	SQY 2005	Rappel : SQY 2004	Boulogne 2005	France (en 2003)	Paris (en 2003)	Prescriptions usuelles ²⁵
Nombre de m ² SDO ²⁶ / étudiant	1,01	0,22	0,07	0,58	0,30	1,50 ²⁷
Nombre d'étudiants / place assise	6,09	24,2	59,27	21,10	48,99	5
Nombre d'entrées / jour d'ouverture	1 365	1 428	31	1 909	1 172	le plus possible !
Taux d'occupation (= nombre d'entrées quotidiennes / place assise)	1,24	5,12	1,19	2,44	2,61	
Temps quotidien disponible sur une place assise / étudiant entré à la BU (en heures)	6,85	1,76	6,71	3,85	3,62	
Taux d'encadrement (nombre d'ETP pour 1 000 étudiants)	3,27	3	1,9	3,03	2,45	5

Les chiffres parlent d'eux-mêmes : un bond qualitatif et quantitatif a été effectué à SQY grâce à l'ouverture de la nouvelle BU. L'on est proche des standards internationaux, dans tous les domaines, à l'exception du taux d'encadrement, qui reste insuffisant par rapport à nos voisins anglo-saxons, germaniques ou scandinaves. Des créations de postes s'imposent dans les années à venir, afin de faire face à une hausse déjà sensible de l'activité, et d'assurer le développement serein de la politique des services.

A Boulogne, ces ratios sont à manier avec précaution : il est en effet difficile de déterminer le public potentiel du site, les étudiants s'absentant fréquemment en stage hospitalier à partir du DCEM1.

Entrées quotidiennes SQY : moyennes 2005

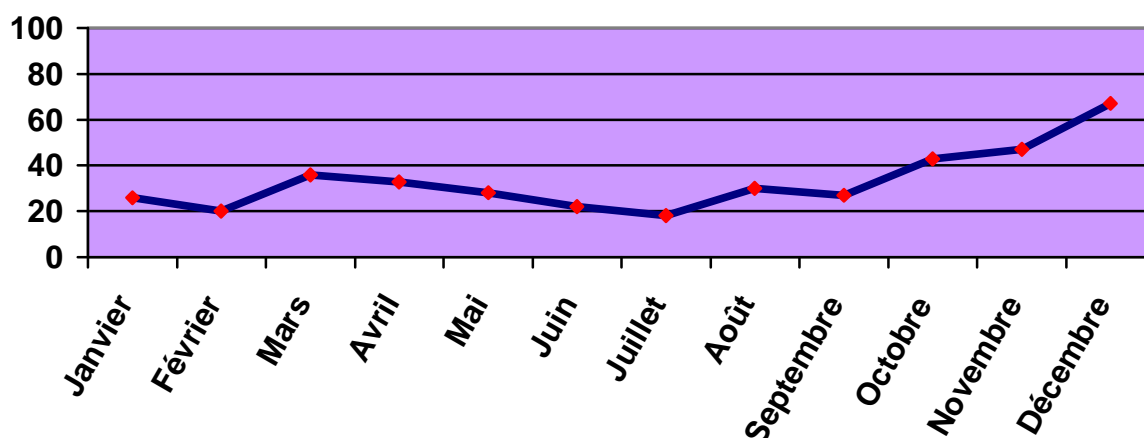


²⁵ D'après le Référentiel des constructions universitaires, établi par le Ministère de l'Enseignement supérieur en 1997, et/ou les standards en vigueur chez nos voisins anglo-saxons, germaniques et scandinaves.

²⁶ Surface Dans Œuvre.

²⁷ Ce chiffre doit être pris pour ce qu'il est : un indicateur permettant des comparaisons. Il ne signifie rien lorsqu'il s'agit de programmer un bâtiment, tant ce type de ratio varie en fonction des types de places assises (lecture, consultation informatique, travail en groupe, etc.).

Entrées quotidiennes Boulogne : moyennes 2005



3. Service public, services aux publics²⁸

3.1. Libre-accès

La totalité ou quasi-totalité des ouvrages de Boulogne et SQY sont proposés au public en libre-accès : les documents stockés en magasins le sont pour des raisons de conservation²⁹.

Pour les périodiques, l'on a fait le choix à SQY de mettre en libre-accès toutes les collections à partir de 1944, le reste, bien moins demandé, trouvant sa place dans les magasins. C'est ainsi plus de la moitié des collections de périodiques qui sont directement accessibles au public, comme à Boulogne.

<i>Libre-accès 2005</i>	SQY	Boulogne
Nombre de ml de monographies en libre-accès (% du total)	1 851 ml (98%)	114 ml (100%)
Nombre de ml de périodiques papier en libre-accès (% du total)	995 ml (52%)	88 ml (52%)

3.2. Prêts

En cas de retard dans la restitution des documents, Absys génère automatiquement 2 lettres de relance, à 15 jours d'intervalle. **Ainsi, en 2005, 3 429 lettres de relance ont été envoyées aux frais du SCD pour SQY, et 132 pour Boulogne.** Alors même que le nombre d'exemplaires

²⁸ A SQY, les plannings de service public sont désormais gérés par une cellule composée d'un agent de chaque catégorie (A,B,C), en l'occurrence en 2005 Jacques Sauteron, Eric Jouanno et Patricia Richon. Par ailleurs, afin d'harmoniser les procédures et les pratiques dans les opérations en contact avec les usagers, un Mémento de service public a été mis en place.

²⁹ La BU de SQY stocke par ailleurs les collections de Meudon, dans l'attente de la construction de la nouvelle BU de Versailles. Ces fonds représentent 49,20 ml de monographies et 698,40 ml de périodiques.

disponibles a augmenté, c'est une hausse de 20% des infractions aux règles de prêt à SQY, ce qui est préoccupant. L'argent ainsi dépensé aurait indubitablement été mieux employé ailleurs...

<i>Prêts 2005 : ratios</i>	SQY	Boulogne
Nombre moyen de prêts par lecteur emprunteur	11,6	11,4
Nombre moyen de prêts par jour d'ouverture	245,3	19,1

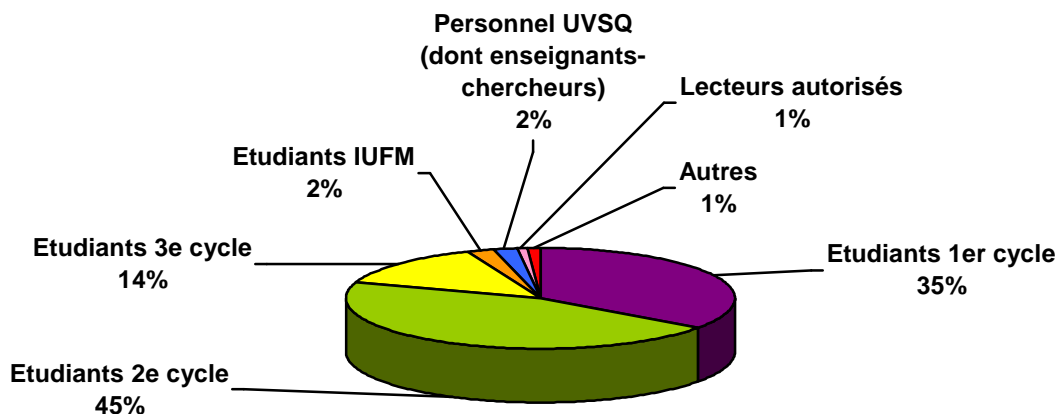
Plus d'emprunteurs à SQY en 2005, mais moins de prêts par lecteur emprunteur qu'en 2004, ce qui est une tendance nationale. La comparaison avec 2004 n'est pas possible pour Boulogne.

<i>Prêts 2005 : ventilation par type de lecteur</i>		
Type de lecteur	SQY	Boulogne
Etudiants 1^{er} cycle	19 901	0
dont salariés	1 321	0
Etudiants 2^e cycle	25 292	3 731
dont salariés	2 700	2 665
Etudiants 3^e cycle	8 092	119
dont salariés	1 624	80
Préparation CAPES	938	0
Enseignants, chercheurs, enseignants-chercheurs	559	59
Médecins PH ou attachés	2	199
Personnel paramédical	0	50
Personnel administratif UVSQ	433	3
Lecteurs autorisés	698	157
PEB	100	2
Autres	169	0
TOTAL	56 184	4 320

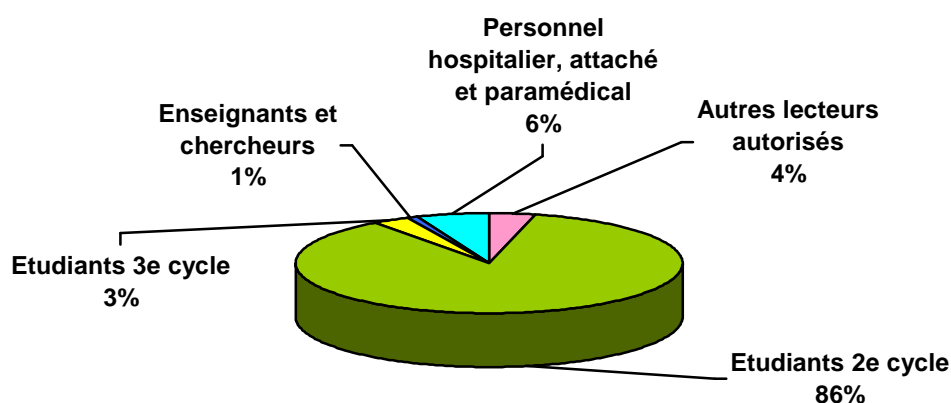
Sur Saint-Quentin-en-Yvelines, le nombre de prêts réalisés augmente fortement par rapport à 2004, de plus de 34% : il faut y voir les effets d'une offre documentaire plus abondante, les achats ayant pu enfin, en 2005, s'aligner sur les besoins, grâce à l'ouverture de la nouvelle bibliothèque universitaire. C'est aussi la preuve que les politiques culturelles relèvent bien d'une logique de l'offre.

Les emprunts ont progressé chez toutes les catégories de lecteurs, même si les statistiques concernant les étudiants de 1^{er} cycle peuvent sembler décevantes : il ne faut pas oublier que cette catégorie de public travaille majoritairement sur supports de cours et photocopies, et que malheureusement souvent elle s'en contente, ce que relèvent régulièrement les enquêtes nationales sur la lecture étudiante. Toutefois, il convient de ne pas négliger le manque de formation à la recherche documentaire dans le cursus scolaire français : le jeune bachelier est très peu préparé au déluge informationnel qui caractérise depuis une dizaine d'année la société de l'information. Faut-il dès lors s'étonner que ce type d'utilisateur soit un peu perdu ? Il y a là à conduire une politique volontariste dans le domaine de la formation à la culture documentaire, à l'instar de ce qui se pratique dans les pays anglo-saxons, germaniques et scandinaves.

A Boulogne, le nombre de prêt est également en forte hausse par rapport à 2004 (+ 54%) : Boulogne a bénéficié d'un report d'une grande partie des usagers de Garches après la fermeture de ce site.



Prêts SQY 2005 : répartition par type de lecteur



Prêts Boulogne 2005 : répartition par type de lecteur

La politique de prêt du SCD est particulièrement libérale si on la compare avec ce qui se pratique dans les grandes universités parisiennes ; elle manifeste également le rôle social du SCD dans le traitement qui est réservé aux étudiants salariés. En effet :

- les étudiants de 1^{er} et 2^e cycles non-salariés peuvent emprunter jusqu'à 4 ouvrages pour une durée de 3 semaines ;
- les autres types de lecteurs (étudiants salariés de tout niveau, étudiants de 3^e cycle, enseignants, chercheurs, personnels de l'UVSQ, préparateurs des concours, lecteurs autorisés) peuvent emprunter jusqu'à 4 ouvrages pour une durée de 6 semaines.

Seuls les ouvrages de médecine connaissent un régime particulier, avec une durée de prêt limitée à 15 jours : afin de donner à chacun sa chance, la rotation des documents s'impose dans une filière où, au sein d'une même cohorte, les étudiants sont deux fois placés, dans leur cursus, en situation de compétition.

Prêts 2005 à SQY et Boulogne : ventilation par discipline et taux de rotation					
Dewey	Discipline correspondante	Nombre total d'exemplaires	Nombre de prêts d'exemplaires	Taux de rotation des ouvrages	
000	Généralités, Informatique Bibliothéconomie, Médias	5 324	2 687	0,50	
100	Philosophie, Psychologie, Éthique	1 597	362	0,23	
200	Religions	1 219	443	0,36	
300	Démographie - Sociologie	5 897	3 781	0,64	
310	Statistiques	675	32	0,05	
320	Science politique	5 245	2 303	0,44	
330	Économie	10 594	5 220	0,49	
340	Droit	17 891	16 612	0,93	
350	Administration publique	1 614	574	0,35	
360	Politiques publiques - Criminalité	1 320	442	0,33	
370	Éducation - Concours	833	345	0,41	
380	Commerce - Transports	710	226	0,32	
390	Ethnologie	218	54	0,25	
400	Linguistique - Langues	2 362	1 106	0,47	
500	Mathématiques – Sc. Physiques Sciences de la Vie et de la Terre	2 687	4 223	1,57	
600 – 610 NLM Internat	Médecine	SQY	4 827	2 537	0,52
		Boulogne	4 458	4 320	0,97
650	Gestion - Management	3 965	4 896	1,23	
700	Arts – Histoire de l'art	1 060	306	0,29	
800	Littératures	9 271	2 232	0,24	
900	Histoire - Géographie	10 132	7 807	0,77	
TOTAL		91 989	60 504	0,66	

Le taux de rotation global des collections est en nette progression par rapport à 2004, ce qui est remarquable : dès lors que les collections s'accroissent, il a mathématiquement et très logiquement tendance à baisser. C'est la preuve que les récentes acquisitions réalisées ont su trouver leur public, à la fois de par leur pertinence et à une mise à disposition du public rendue plus lisible et plus claire grâce à l'aménagement du nouveau bâtiment de SQY.

Toutes les tranches de la Dewey voient leur taux de rotation progresser, sauf en droit, où l'indicateur fléchit très légèrement : les achats, qui s'imposaient dans cette discipline, d'exemplaires

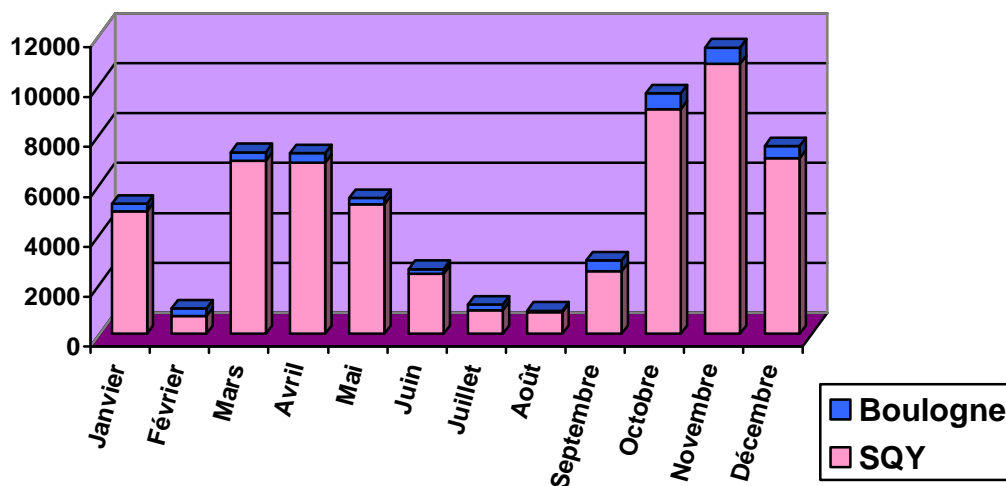
supplémentaires, n'ont commencé qu'en septembre, à la faveur des parutions universitaires pour l'année 2006 ; l'effet de ces acquisitions massives ne sera donc perceptible que l'an prochain.

Pour s'en tenir aux disciplines cardinales de Saint-Quentin, trois groupes se détachent :

- en droit, mathématiques appliquées, physique, biologie, gestion, histoire et géographie, le taux de rotation des collections est supérieur au taux global : c'est l'indice d'un nombre insuffisant d'exemplaires, spécialement dans les disciplines couvertes par le PCEM 1 et la gestion. Le problème, connu, a commencé à recevoir traitement en 2005 et l'effort se poursuivra en 2006 ;
- en sociologie, linguistique, lettres et langues, le taux de rotation des collections est encore en-deçà du taux global, mais il progresse nettement par rapport à 2004. Ces domaines avaient particulièrement souffert du manque de place dans l'infrastructure immobilière qui était celle de SQY jusqu'en 2004. Un rattrapage a été amorcé en 2005, qui se poursuivra en 2006, mais qui commence déjà à porter ses fruits ;
- en science politique et en économie, les taux de rotation, même s'ils progressent par rapport à 2004, restent insuffisants. Cependant les causes de ce phénomène diffèrent dans les deux disciplines : en économie (classe 330 de la CDD³⁰), il faudrait affiner les statistiques disponibles pour y inclure les données du prêt concernant les fonds d'économétrie (CDD 510) et d'écologie (CDD 577), afin de prendre en compte les orientations de l'enseignement et de la recherche dans ce secteur sur SQY. Les statistiques seraient alors probablement tout autres. En science politique en revanche, l'insuffisance des fonds est connue : un début de rattrapage, insuffisant, a eu lieu en 2005, qui sera poursuivi et amplifié en 2006 et 2007.

Signalons enfin que le très faible taux de rotation du fonds de statistiques est normal : l'immense majorité des documents le constituant est en effet exclue du prêt.

Statistiques mensuelles des prêts 2005



Par rapport à 2004, les volumes de prêts sont en hausse sur tous les mois de l'année, mais ce mouvement a connu une amplification certaine en octobre, novembre et décembre, ce qui laisse bien augurer de 2006.

Rappelons qu'en février, la BU de SQY n'a été ouverte qu'un jour.

³⁰ Classification Décimale de Dewey.

3.3. PEB (Prêt Entre Bibliothèques)

Ce service n'est accessible aux étudiants qu'à partir de la maîtrise. Gratuit à l'UVSQ jusqu'en 2003, il est devenu en principe payant en 2004, sur la base des tarifs préconisés par l'ADBU (Association des Directeurs et personnels de direction des Bibliothèques Universitaires), ainsi que l'a validé en 2002 le Conseil d'Administration de l'Établissement. Cependant, sur le pôle de Saint-Quentin, la gratuité continue d'être appliquée, tant que le coût du PEB pour le SCD reste inférieur aux frais de gestion qu'engendrerait la refacturation à effectuer vers les laboratoires et départements.

Les demandes reçues sont adressées en priorité aux BU françaises (via le logiciel SUPEB, déployé fin 2003), et, le cas échéant, à l'INIST³¹ ou au DSC³² de la British Library, pour lesquels nous possédons deux comptes actifs. Le PEB entre établissements d'Île-de-France est impossible, sauf en sections médicales, où la BIUM³³ est bibliothèque de premier recours.

Les délais varient entre 2 et 15 jours selon les cas.

Statistiques SQY- Boulogne du PEB en 2005							
Type de document	Champ disciplinaire		Langue	Nombre de demandes			
				Reçues par la BU	Satisfaites	Emanant de la BU	Satisfaites
Ouvrages et thèses	Droit-Science politique		Français	12	11	17	14
			Etrangers	0	0	2	2
	Économie-Gestion		Français	11	10	18	16
			Etrangers	2	2	6	5
	Lettres-Langues Histoire-Géographie- Sociologie		Français	19	14	35	29
			Etrangers	2	2	15	14
	Médecine	SQY	Français	61	61	1	1
			Etrangers	0	0	0	0
		Boulogne	Français	0	0	3	3
			Etrangers	2	2	12	12
	TOTAL				109	102	109
Revue	Droit-Science politique		Français	0	0	0	0
			Etrangers	0	0	0	0
	Économie-Gestion		Français	2	2	7	6
			Etrangers	6	5	22	20
	Lettres-Langues Histoire-Géographie- Sociologie		Français	6	4	1	1
			Etrangers	3	2	5	4
	Médecine	SQY	Français	0	0	10	10
			Etrangers	0	0	321	321
		Boulogne	Français	5	4	49	49
			Etrangers	48	44	915	911
	TOTAL				70	61	1330
TOTAL				179	163	1439	1418

Dans l'ensemble, l'activité de PEB, fournisseur comme demandeur, est à peu près stable par rapport à 2004 et elle le restera probablement tant que le chargement initial du catalogue du SCD dans le SUDoc n'aura pas été effectué (voir p. 51).

³¹ Institut National de l'Information Scientifique et Technique (dépendant du CNRS).

³² Document Supply Center.

³³ Bibliothèque Inter-Universitaire de Médecine.

3.4. Photocopies et impressions

Les BU du SCD permettent à leurs usagers de réaliser des photocopies et impressions noir et blanc payantes. En l'absence de parc de photocopieurs sur le campus de Saint-Quentin et à Boulogne, ou d'officine commerciale spécialisée à proximité de l'Université, ce service est particulièrement apprécié des usagers. Il est entièrement externalisé auprès de la société SEDECO, qui fournit consommables (papier, toners) et maintenance des machines en échange de la perception des recettes engendrées par l'achat des cartes *ad hoc*. La même carte, rechargeable, vaut pour les photocopieurs et pour les imprimantes.

Impressions – Photocopies 2005	SQY	Boulogne
Nombre de photocopies réalisées en 2005	354 314	6 826
Nombre d'impressions réalisées en 2005	10 297	Non-connu

3.5. Formation des usagers

Formation des usagers à la recherche documentaire à SQY et Boulogne : actions 2005					
Type d'action	SQY		Boulogne		
	Quantitatif	Nombre de personnes concernées	Quantitatif	Nombre de personnes concernées	
Visite des BU	13 visites	347	122 visites	122	
Formation à la recherche documentaire avec manipulation de documents (hors cursus)	0 h	0	6,75 h	112	
Cours de recherche documentaire intégrés dans les cursus	1^{er} cycle	16,5 h	374	0 h	0
	2^e cycle	17,5 h	184	0 h	0
	3^e cycle	0 h	0	0 h	0
	TOTAL	34 h	558	0 h	0
TOTAL		905		234	

Forte de son nouvel équipement (salle de formation de 30 places), et s'appuyant sur la réforme LMD³⁴, l'équipe de SQY a proposé en 2005 la mise en place, en L1, d'une formation à la recherche documentaire : le succès a dépassé les espérances les plus folles. D'une part bon nombre des demandes d'enseignants n'ont malheureusement pas pu être satisfaites, faute de personnel suffisant ; d'autre part, des besoins urgents en M ont conduit à proposer dès la rentrée une offre pour ce grade. Le nombre d'étudiants de SQY touchés par l'une des actions de formation du SCD a ainsi presque quintuplé par rapport à 2004.

³⁴ Article 13 de l'arrêté du 23 avril 2002 relatif aux études universitaires conduisant au grade de licence : «La formation associe, à des degrés divers selon les parcours, des enseignements théoriques, méthodologiques, pratiques et appliqués. En fonction des objectifs de formation, tout en assurant l'acquisition par l'étudiant d'une culture générale, elle peut comprendre des éléments de préprofessionnalisation, de professionnalisation, des projets individuels ou collectifs et un ou plusieurs stages. Elle intègre l'apprentissage des méthodes du travail universitaire et celui de l'utilisation des ressources documentaires.» (c'est nous qui soulignons).

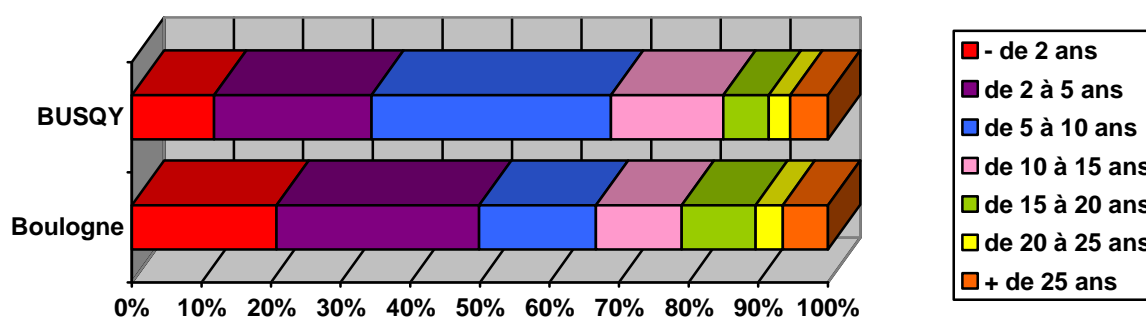
Cette expérience, largement positive malgré les difficultés, et riche d'enseignements, a conduit l'équipe de SQY à réfléchir, en prélude à la rédaction du contrat quadriennal 2006-2009 du service, à la massification de la formation à la culture documentaire, réflexion qui devrait déboucher à la rentrée 2006 sur un nouveau dispositif, moins gourmand en temps et en énergie, et probablement adossé en L au C2i. Le Certificat Informatique et Internet a en effet été expérimenté à Versailles en 2004 et 2005, et devrait être proposé à SQY à la rentrée 2006. Reste que même en usant de toutes les possibilités de l'enseignement en ligne, une hausse des effectifs en personnel est nécessaire, estimée à 1 ETP titulaire et 600 heures annuelles de monitorat, si l'on veut atteindre l'objectif d'une formation généralisée, graduelle, évaluée, intégrée aux cursus et en prise avec les enseignements disciplinaires.

A Boulogne, l'activité de formation à la recherche documentaire a connu en 2005 une hausse très nette, et là aussi, il sera difficile d'aller au-delà avec les moyens actuels. Cependant, la majorité des formations dispensées concernent le maniement de PubMed, outil pour lequel il est tout à fait envisageable de mettre au point un tutoriel en ligne : un projet en ce sens sera déposé en 2006 par le SCD auprès de la cellule TICE de l'UVSQ, dans l'optique d'une mise à disposition du public en fin d'année civile.

Collections

Collections physiques 2005 SQY et Boulogne : répartition par support													
Site	Ouvrages		Thèses		Périodiques				CD-Roms	Audiogrammes (cassettes audio)	Vidéogrammes		Cartes
	Français	Etrangers	Papier	Microformes	Vivants		Morts				Cassettes vidéo	DVD	
					Français	Etrangers	Français	Etrangers					
SQY	78 254	9 277	563	35 005	462	193	190	181	323	20	158	1	277
Boulogne	4 261	197	0	0	19	38	21	39	56	0	4	1	0
TOTAL	82 515	9 474	563	35 005	481	231	211	220	379	20	162	2	277

Ouvrages 2005 : répartition par âge des collections



Le SCD de l'UVSQ est un service jeune (sa création date de 1993). La documentation mise à la disposition des publics de la BU de SQY a donc majoritairement dix ans au plus. Par ailleurs, elle est constamment remise à jour, notamment dans des disciplines comme l'économie, la gestion, la géographie, la médecine ou le droit, où les données se périment très vite (ce qui explique un âge médian des collections sensiblement équivalent à SQY et à Boulogne, bibliothèque médicale pourtant plus ancienne).

Inversement, les collections de plus de 10 ans font parfois défaut, notamment dans le cas d'ouvrages de référence non réédités, ce qui, du fait de la crise actuelle du secteur éditorial en sciences humaines, est fréquent en sociologie, lettres, langues, histoire, science politique. Les acquéreurs ont alors autant que possible recours à l'antiquariat, en même temps que le SCD mène une politique active et souvent fructueuse de recherche de dons, particulièrement pour les périodiques : c'est ainsi qu'en 2005 les ouvrages publiés il y a plus de 10 ans représentent tout de même 35% des collections de SQY et de Boulogne.

Mais ce travail est un travail de longue haleine : la constitution de collections sinon exhaustives, du moins riches et cohérentes, relève d'un temps long qui n'est ni celui de l'édition, aux temps de rotation de plus en plus rapides, ni celui du service à l'utilisateur, qui se doit d'être le plus immédiat possible, particulièrement depuis l'apparition de la documentation électronique. Difficile conciliation entre des tempos diamétralement opposés, mais conciliation nécessaire, au cœur de l'activité bibliothéconomique.

Collections de monographies au 31 décembre 2005 (nombre d'exemplaires) : ventilation par discipline – sites de SQY et Boulogne									
Dewey	Discipline correspondante		Ouvrages			Thèses ³⁵			Microfiches
			2004	2005	+/- %	Papier 2004	Papier 2005	+ %	
000	Généralités, Informatique, Bibliothéconomie, Médias		4 889	5 324	+ 9 %	19	19	+ 0 %	Droit-Sc. Po. : 2004 : 5 687 2005 : 6 237 + 10 %
100	Philosophie, Psychologie, Ethique		1 403	1 597	+ 14 %	0	0	+ 0 %	
200	Religions		1 070	1 219	+ 14 %	8	14	+ 75 %	
300	Démographie Sociologie		5 200	5 897	+ 13 %	25	30	+ 20 %	
310	Statistiques		671	675	+ 1 %	0	0	+ 0 %	
320	Science politique		4 542	5 245	+ 15 %	6	8	+ 33 %	Éco. - Gestion : 2004 : 1 764 2005 : 1 764 + 0 %
330	Économie		10 064	10 594	+ 5 %	129	68	- 47 %	
340	Droit		16 158	17 891	+ 11 %	51	50	- 2 %	
350	Administration publique		1 475	1 614	+ 9 %	2	2	+ 0 %	
360	Politiques publiques Criminalité		1 131	1 320	+ 17 %	20	16	- 20 %	
370	Éducation Concours		747	833	+ 11 %	8	8	+ 0 %	Lettres-Langues, Hist. – Géo. – Socio. : 2004 : 24 876 2005 : 27 004 + 8 %
380	Commerce Transports		626	710	+ 13 %	9	6	- 33 %	
390	Ethnologie		159	218	+ 37 %	0	0	+ 0 %	
400	Linguistique Langues		2 014	2 362	+ 17 %	0	0	+ 0 %	
500	Maths, Sc. Physiques Sc. de la Vie et de la Terre		1 262	2 687	+ 113 %	7	5	- 29 %	
600 610 NLM Internat	Médecine	SQY		4 827			197		
		Boulogne	3 631	4 458	+ 23 %	0	0	+ 0 %	
650	Gestion - Management		3 371	3 965	+ 18 %	36	21	- 42 %	
700	Arts – Histoire de l'art		1 123	1 060	- 6 %	7	21	+ 200 %	
800	Littératures		8 375	9 271	+ 11 %	29	33	+ 14 %	
900	Histoire-Géographie		9 229	10 132	+ 10 %	65	65	+ 0 %	
TOTAL			73 509	91 989	+ 25 %	421	563	+ 34 %	35 005 (+ 8 %)

³⁵ Les thèses papier sont, sauf exception, des thèses de l'UVSQ ; les thèses sous forme de microfiches nous sont envoyées par l'ANRT (Atelier National de Reproduction des Thèses) et couvrent toute la production nationale dans les domaines enseignés à SQY.

Ouvrages – Le taux d'accroissement des collections est considérable, fruit d'une année d'acquisition exceptionnelle. L'effort documentaire est particulièrement élevé en sciences humaines et sociales et en gestion, où un rattrapage conséquent était et reste nécessaire, ainsi qu'en écologie, biologie, physique et mathématiques appliquées où l'accroissement constaté est le fait d'un effort particulier et de la constitution, *ex nihilo*, à SQY, du fonds destiné au PCEM1. Le taux négatif que connaît la classe 700 de la CDD n'est pas l'effet d'un désherbage, mais de recotations.

Malgré cet effort exceptionnel en 2005, il reste encore beaucoup à faire et des acquisitions massives seront conduites encore en 2006, autant que le permettront les ressources budgétaires disponibles.

Thèses – L'accroissement constaté, important (+ 34 %), est un bon indicateur de la vitalité de la recherche à l'UVSQ. Rappelons que le SCD est statutairement le depositaire légal des thèses de l'Etablissement.

Pour ce qui est des microfiches de thèses, l'ANRT (Atelier National de Reproduction des Thèses) n'a rien envoyé pour l'économie et la gestion en 2005, malgré plusieurs relances.

1. Récolement³⁶ 2005

Statistiques de récolement 2005			
Site	Nombre d'ouvrages figurant au catalogue fin 2005	Nombre d'ouvrages perdus ou manquants fin 2005	%
SQY	87 531	449	0,51%
Boulogne	4 458	26	0,58%

0,33 % des collections avait disparu à SQY en 2004. Ce chiffre est donc en hausse en 2005. Toutefois, sa fiabilité est sujette à caution : la charge de travail des personnels a été telle en 2005 que toutes les vérifications visant à distinguer ouvrages réellement disparus et simplement déclassés n'ont pu être intégralement effectuées lors de la campagne de récolement.

À Boulogne en revanche, le chiffre est fiable et en nette baisse : 2,36% des ouvrages avaient disparu en 2004 (après plusieurs années sans récolement il est vrai).

Précisons que les ouvrages perdus ou manquants sont systématiquement rachetés... à condition qu'ils soient encore édités.

2. Dons et gratuits

C'est au total **1 069 documents** qui sont entrés par don dans les collections de SQY en 2005, et **24** à Boulogne : la hausse de ce type d'acquisition est sensible. Elle résulte à la fois de la visibilité de la nouvelle BU de SQY, qui suscite des donateurs, et d'un don très important de l'ENA (fonds du Centre de Documentation Européenne d'une des deux antennes parisiennes de l'École Nationale d'Administration). Rappelons que depuis début 2005, l'ensemble de la documentation produite par l'INSEE n'est plus disponible, à titre gratuit, que sous forme électronique, et consultable à l'adresse suivante : http://www.insee.fr/fr/home/home_page.asp.

³⁶ Il s'agit du terme technique pour désigner l'inventaire. Les comptages sont des comptages d'exemplaires et non de titres.

Impossible à quantifier est l'énorme travail de recherche de dons et de veille, via des services spécialisés tels EUROBACK, conduit par Sylvie Legrosse et Géraldine Labarde, dans le but de combler les lacunes des collections de périodiques, ou de faire entrer dans les fonds des têtes de collection entières.

La politique d'acquisition du SCD en matière de dons est volontariste mais volontairement sélective : l'enjeu est d'intégrer au patrimoine public des documents utiles aux usagers de l'UVSQ, et non de faire venir des dons dans la seule perspective de « faire du chiffre ».

3. Achats

3.1. Monographies

En 2005, les titulaires des marchés publics pour les ouvrages français étaient Decitre et la Librairie Duchemin en SJP et Économie-Gestion, Alizé-SFL dans toutes les disciplines de SSH sauf en Économie-Gestion, et Vigot-Maloine pour la Médecine (ce dernier fournisseur a été reconduit courant 2005 suite à une nouvelle mise en concurrence).

Pour les ouvrages étrangers, les attributaires des marchés étaient, en 2005, Vigot-Maloine en Médecine, et Aux Amateurs de Livres en SJP et SSH. Ce dernier fournisseur ayant cessé ses activités fin 2005, un nouveau marché devra être passé en 2006.

Les achats d'ouvrages ont doublé en 2005, par rapport à 2004, à SQY et Boulogne.

Achats de monographies 2005	Nombre de titres			Nombre d'exemplaires			€ (budget réalisé)		
	<i>Français</i>	<i>Etrangers</i>	<i>Total</i>	<i>Français</i>	<i>Etrangers</i>	<i>Total</i>	<i>Français</i>	<i>Etrangers</i>	<i>Total</i>
Droit-Science politique	1 957	0	1 957	3 679	0	3 679	98 010,05	0,00	98 010,05
Economie-Gestion	1 233	88	1 321	2 528	102	2 630	65 785,22	7 743,72	73 528,94
Lettres-Langues Histoire-Géographie-Sociologie	3 279	134	3 413	4 996	162	5 158	105 346,88	6 818,49	112 165,37
Médecine SQY	542	0	542	2 620	0	2 620	75 067,12	0,00	75 067,12
Médecine Boulogne	517	18	535	686	18	704	25 090,66	2 385,22	27 475,88
TOTAL	7 528	240	7 768	14 509	282	14 791	369 299,93	16 947,43	386 247,36
Rappel total 2004									164 696,11

Ouvrages : prix moyen d'un exemplaire								
Champ disciplinaire	Droit-Science politique		Economie-Gestion		Lettres-Langues Histoire-Géographie- Sociologie		Médecine	
	<i>Français</i>	<i>Etrangers</i>	<i>Français</i>	<i>Etrangers</i>	<i>Français</i>	<i>Etrangers</i>	<i>Français</i>	<i>Etrangers</i>
2005 (en €)	26,64		26,02	75,92	21,09	42,09	30,29	132,51

3.2. Périodiques

C'est à nouveau la société Ebsco qui est l'attributaire du marché des périodiques papier pour l'UVSQ, suite à un nouvel appel d'offres en décembre 2005.

Les périodiques en ligne ne font pas, pour l'heure, l'objet d'un marché.

3.2.1. Les périodiques papier³⁷

Abonnements à des titres de périodiques papier vivants en 2005	Nombre de titres			€ (budget réalisé)		
	Français	Etrangers	TOTAL	Français	Etrangers	TOTAL
Droit-Science politique	189	11	200	44 380,27	4 611,83	48 992,10
Economie-Gestion	71	70	141	8 015,46	34 952,82	42 968,28
Lettres-Langues Histoire-Géographie-Sociologie	169	80	249	14 277,47	18 018,68	32 296,15
Médecine SQY	11	13	24	2 459,99	11 696,41	14 156,40
Médecine Boulogne	19	35	54	5 184,23	23 947,95	29 132,18
TOTAL	459	209	668	74 317,42	93 227,69	167 545,11
Rappel total 2004 (Médecine incluse)						176 814,07

Abonnements à des titres de périodiques papier souscrits en sus pour 2006	Nombre de titres			€ (budget prévisionnel)		
	Français	Etrangers	TOTAL	Français	Etrangers	TOTAL
Droit-Science politique	6	1	7	733,89	1 035,40	1 769,29
Economie-Gestion	2	1	3	330,66	1 217,85	1 548,51
Lettres-Langues Histoire-Géographie-Sociologie	15	16	31	456,17	1 791,15	2 247,32
Médecine SQY	6	2	8	757,09	1 259,93	2 017,02
Médecine Boulogne	0	3	3	0,00	2 796,01	2 796,01
TOTAL	29	23	52	2 277,81	8 100,34	10 378,15

Liste des nouveaux abonnements souscrits à partir de 2006 : *Actualité juridique fonction publique, Annales de biologie clinique, Anuario de estudios americanos, Artes de Mexico, Biofutur, Cancer research, Cahiers de Fanjeaux, Cahiers lausannois d'histoire médiévale, Cambio 16, Clinical chemistry, Connexions, Crisol, Cuadernos hispanoamericanos, Ecole des lettres, Education relative à l'environnement, Espaces latinos, European journal of economic and social system, Exils et migrations ibériques au XX^e siècle, Hermès, Hispanic american historical review, Histoire et sociétés rurales, Historia 16, Hypothèses, Internazionale, Jornal de letras-artes e ideias, Justice et cassation, Latitudes – Cahiers lusophones, La Lettre de l'éducation, Lire, Magazine littéraire (+ HS), Médiévales, Memoria, Migraciones & exilios cuadernos de la AEMIC, New England journal of medicine, Pandora – revue d'études hispaniques, Pour la science, Profil, Propriétés intellectuelles, La Recherche, Revista andina, Revista de indias, Revista de occidente, Revue de jurisprudence fiscale, Science et vie, Sciences et avenir, Sociétés et représentations, Third world quarterly, Vocabulaire allemand, Vocabulaire anglais, Vocabulaire espagnol, Water resources research.*

TOTAL périodiques papier 2005	177 923,26
Rappel total périodiques papier 2004 (Médecine comprise)	176 814,07

³⁷ Ne sont pas comptabilisées ici les dépenses effectuées au titre des réabonnements pour l'année 2005, qui, sans un retard de facturation de notre prestataire Ebsco, auraient dû être liquidés en 2004.

Les dépenses de périodiques n'augmentent que très modérément, compte tenu de la crise qui sévit dans le secteur depuis 20 ans, pour un nombre de titres payants bien supérieur : en 2005, l'évolution du prix moyen d'un abonnement reste modérée (la hausse constatée en économie dans le tableau suivant ne doit pas tromper : l'INSEE a cessé de livrer gratuitement 32 titres dans cette discipline, d'où, à coût global quasi identique, la hausse mathématique du prix moyen unitaire ; la hausse réelle est de 10,5%).

Périodiques papier : évolution du prix moyen d'un abonnement				
Champ disciplinaire	Droit-Science politique	Economie-Gestion	Lettres-Langues Histoire-Géographie-Sociologie	Médecine
2004 (en €)	219,44	227,55	125,51	672,90
2005 (en €)	245,22	309,14	123,37	540,47
Evolution (+/-)	+ 12%	+ 36%	- 2%	- 20%

Par ailleurs, Boulogne et SQY disposent en magasins de collections de périodiques morts (= ayant cessés de paraître), dont certains anciens :

Périodiques papier 2005 : titres morts	Nombre de titres		
	Français	Étrangers	TOTAL
Site			
SQY	190	181	371
Boulogne	21	39	60

3.2.2. Les CD-Roms

Isoler avec précision à SQY la part budgétaire consacrée aux périodiques disponibles sous forme de CD-Roms est impossible, dans la mesure où de nombreux titres sont vendus sous la forme d'un « package » comprenant l'abonnement à la version papier et à la version CD-Rom, sans que le prix en soit décomposable. Il est en revanche possible de lister ces titres³⁸, et d'estimer leur coût global à 5 000 € environ.

A Boulogne, il ne reste qu'un seul abonnement sous forme de CD-Rom (*Journal of Citation Reports*) pour un coût annuel en 2005 de 4 403,38 €.

3.2.3. Les revues électroniques

Jusqu'en 2003 inclus, chaque chef de section gérait la documentation électronique de son secteur. Le développement rapide et pléthorique de ce support ces dernières années a conduit le SCD à adopter une gestion transversale de ce dossier, qui s'est beaucoup alourdi. Suivi des négociations nationales au sein du consortium Couperin, adaptation des licences-types aux particularités de l'UVSQ (université bipolaire dès sa création), mise en place des accès, gestion des statistiques et des renouvellements d'abonnements, résolution des problèmes techniques en partenariat avec le CRI, veille sur les nouveaux produits, suivi budgétaire et comptable, expertise juridique des licences : toutes ces tâches ont été confiées, pour 60% de son temps, à un conservateur, Sébastien Perrin ; les chefs de section

³⁸ Il s'agit du *Dictionnaire permanent social*, de *Liaisons sociales*, des *Petites Affiches*, du *Recueil Dalloz*, de la *Semaine juridique édition générale*, de l'*Annuaire statistique de la France*, des *Tableaux de l'économie française*, de *La France et ses Régions*, des *Echos : l'Europe dans tous ses Etats*, de l'*Encyclopedia britannica*, de l'*Encyclopédie universalis*, de l'*Encyclopédie de la littérature française : du Moyen-Âge à 1925*, du *Monde*, de la *World Shakespeare bibliography*, de l'*Atelier historique de la langue française* et de *Honoré de Balzac : explorer la Comédie humaine*.

n'interviennent donc plus qu'au niveau de la conduite de la politique documentaire : choix des produits les plus avantageux, homogénéité de l'offre documentaire entre les différents supports (ouvrages, périodiques papier et documentation électronique), prévision budgétaire.

L'accès aux ressources en ligne du SCD s'effectue pour l'heure, depuis n'importe quel poste informatique de l'UVSQ, à l'adresse suivante : <http://www.uvsq.fr/etudiant/scd/revues.html>, ou depuis le site web de l'UVSQ, rubrique « Revues électroniques ».

Périodiques électroniques financés par les BU de SQY et Boulogne en 2005	
Éditeur (produit)	€
AJDA (Dalloz)	1 107,80
Ebsco (Business Source Premier + Regional Business News)	11 328,80 ³⁹
E-Montaigne (E-Montaigne)	2 991,58
JSTOR (JSTOR)	2 619,01 ⁴⁰
OVID (7 revues isolées)	6 048,00
TOTAL	24 095,19
Rappel total 2004	30 476,31

L'abonnement aux 7 revues d'OVID, très coûteuses et peu consultées, cessera en 2006. En contrepartie, les usagers auront accès au bouquet Blackwell (Médecine et Economie) et au Dalloz en ligne (Droit).

Les seules données budgétaires ne reflètent pas la réalité de l'offre quant aux revues électroniques mises à la disposition du public potentiel de Saint-Quentin : en effet, commercialement, les revues électroniques obéissent à une logique de « packages », souvent pluridisciplinaires, pris en charge par telle ou telle section du SCD selon sa dominante thématique. Pour être tout à fait juste, il convient de donner une estimation⁴¹ du nombre de titres électroniques mis à la disposition des publics de SQY, quelle que soit la section qui les financent :

Périodiques électroniques : répartition selon les domaines disciplinaires couverts par SQY et Boulogne				
Éditeur (produit)	Nombre de titres en décembre 2005			
	Droit-Sc.po	Éco.-Gestion	Lettres-Langues Hist.-Géo.-Socio.	Médecine
AJDA (Dalloz)	1			
Ebsco (Business Source Premier + Regional Business News)		2 273		
E-Montaigne (E-Montaigne)	2	4	51	0
Elsevier (Science Direct)	6	160	171	958
JSTOR (JSTOR)	27	29	170	0
OVID (7 revues isolées)				7
SpringerLink (Springer + Kluwer)	29	107	120	521
Wiley (InterScience)	0	69	13	136
TOTAL 2005	65	2 642	525	1 622
		4 854		
Rappel total 2004		4 921		

³⁹ Dont 6 328,80 € pris en charge par le laboratoire Larequoi et le département de gestion, dans le cadre d'un partenariat de cofinancement avec le SCD. Le coût de l'abonnement à BSP a été minoré en 2005 du fait d'un trop-perçu en 2004.

⁴⁰ Cette somme n'a pu être liquidée comme prévue sur l'exercice 2004, pour des raisons de pure technicité comptable.

⁴¹ Seule une estimation est en effet possible : le contenu des « packages » des éditeurs est extrêmement fluctuant (disparition ou ajout de titres, rachat de titres par un autre éditeur, etc.).

Les statistiques de consultation sont quant à elles à manier avec précaution (quand elles existent : cf. les nombreuses cases noircies ci-dessous). En effet :

- d'une part, elles sont fournies par les éditeurs, qui ont tout intérêt à ce qu'elles soient les plus avantageuses possible. Le SCD travaille actuellement à un projet de Système d'Information Documentaire qui dotera en 2006 le service de son propre outil statistique dans le domaine ;
- d'autre part, les données fournies ne sont pas homogènes : selon les éditeurs, les chiffres de consultation recouvrent soit un nombre de sessions, soit un nombre de requêtes, soit un nombre de documents téléchargés, voire encore un nombre de « hits » (= toute action, quelle qu'elle soit, par exemple un simple clic).

L'adoption en 2004, par la majorité des éditeurs, des préconisations du groupe de travail international COUNTER, auquel participent de nombreuses bibliothèques, devrait permettre d'obtenir progressivement des statistiques plus exploitables dans le cadre des politiques documentaires conduites par les SCD.

Périodiques électroniques financés par SQY et Boulogne : statistiques de consultation 2005						
Éditeur (produit)	Nombre de sessions		Nombre de requêtes		Nombre de documents consultés	
	Depuis les locaux du SCD	Depuis l'UVSQ	Depuis les locaux du SCD	Depuis l'UVSQ	Depuis les locaux du SCD	Depuis l'UVSQ
AJDA (Dalloz)						
Ebsco (Business Source Premier)		2 486		6 719		7 489
Ebsco (Regional Business News)		380		711		1 382
E-Montaigne (E-Montaigne)		857				680
JSTOR (JSTOR)				4 060 ⁴²		5 847
OVID (7 revues isolées)				36		
TOTAL		3 723		11 526		15 398

3.2.4. Les bases de données en ligne

Déjà importante en 2004, l'offre saint-quentinoise quant aux bases de données en ligne a encore progressé en 2005, toutes disciplines confondues : les juristes ont désormais accès à Lamyline Ref'lex, qui réunit l'ensemble des produits éditoriaux Lamy (revues, ouvrages, formulaires, etc.) ; les économistes retrouvent Econlit (mais via Ebsco et non plus Elsevier, le tarif proposé étant plus avantageux).

En 2006, cette offre progressera encore : bases de données Juripro (Droit), Godefroy (Lettres), HAPI (Langues et Civilisations hispaniques), Historical abstracts (Histoire).

⁴² Y compris feuilletage des listes de titres et des sommaires.

Bases de données en ligne financées par la SQY et Boulogne en 2005			
Champ disciplinaire	Éditeur (produit)	Type de base de données	€
Droit-Science politique	Lamy (Lamyline Ref'lex)	texte intégral	4 784,00
	Legalnews (Legalnews)	bibliographique	4 000,00
	Lexbase (Lexbase)	texte intégral	4 784,00
	Transactive (Le Doctrinal)	bibliographique	4 066,40
Économie-Gestion	Ebsco (Econlit)	bibliographique	0,00 ⁴³
	Kompass (Kompass France)	factuelle	3 111,99 ⁴⁴
	OCDE (Source OCDE)	factuelle	6 599,50
Lettres-Langues Histoire – Géographie - Sociologie	ATILF (Frantext + L'Encyclopédie de Diderot)	texte intégral	370,76
	Champion (BASILE + Corpus de la littérature médiévale)	texte intégral	1 365,86 ⁴⁵
	Champion (Bibliothèque des Lettres)	texte intégral	4 592,64 ⁴⁶
	Champion (Godefroy)	texte intégral	3 814,76 ⁴⁷
	Ebsco (HAPI)	bibliographique	1 709,75 ⁴⁸
	Ebsco (MLA)	bibliographique	0,00 ⁴⁹
	Lavoisier Abonnements – HA (Historical Abstracts)	bibliographique	7 072,67 ⁵⁰
	Le Seuil (Roland Barthes au Collège de France)	texte intégral	1 118,26 ⁵¹
	OVID Technologies (FRANCIS + ERIC)	bibliographique	0,00 ⁵²
TOTAL			47 390,59
Rappel total 2004			26 194,17

Bases de données en ligne financées par la BUSQY : statistiques de consultation 2005						
Produit)	Nombre de sessions		Nombre de requêtes		Nombre de documents consultés	
	Depuis les locaux du SCD	Depuis l'UVSQ	Depuis les locaux du SCD	Depuis l'UVSQ	Depuis les locaux du SCD	Depuis l'UVSQ
Lamyline Ref'lex		704				966
Legalnews		141				310
Lexbase						409
Le Doctrinal Plus		286				
Econlit		984		1 892		250
Kompass						528
Source OCDE						239
Frantext + Encycl.						
BASILE + Corpus littér. médiévale		143				
Bib. des Lettres		37		189		128
MLA		883		1 801		600
Roland Barthes		0		0		
FRANCIS + ERIC		254		1 336		327
TOTAL		3 432		5 218		3 757

⁴³ Abonnement compris dans l'abonnement à Business Source Premier.

⁴⁴ Abonnement 2006 liquidé sur le Centre de Responsabilité des Services Généraux du SCD.

⁴⁵ Dont 853,97 au titre de l'abonnement 2006.

⁴⁶ Dont 2 296,32 € liquidés en 2005 au lieu de 2004, du fait d'un retard de facturation du fournisseur.

⁴⁷ Abonnement 2006.

⁴⁸ Abonnement 2006.

⁴⁹ Payé en 2004.

⁵⁰ Abonnement 2006.

⁵¹ Liquidés en 2005 au lieu de 2004, du fait d'un retard de facturation du fournisseur.

⁵² Payé en 2004.

Traitement documentaire

1. Catalogage

Au sein du SCD, le service du catalogage est piloté par deux bibliothécaires, Clarisse Pradel et Christine Jaffrez, qui dirigent, respectivement depuis Versailles et Saint-Quentin-en-Yvelines, l'ensemble des cellules de catalogage des différents sites du SCD.

1.1. Activité des cellules de catalogage de SQY et Boulogne en 2005

Après une année 2004 particulièrement lourde, essentiellement consacrée à la préparation de l'ouverture de la nouvelle BU de SQY, les cellules de catalogage de Saint-Quentin et Boulogne n'ont pas connu le répit escompté, les chantiers à conduire restant nombreux et conséquents :

- restructuration de la section Médecine :
 - les collections du site de Garches, fermé en 2005 pour raisons de sécurité, ont été réparties entre SQY et Boulogne : à la faveur de ce déménagement, un chantier de recotation s'est avéré nécessaire afin d'intégrer les documents hérités de l'ancien site au classement Dewey en vigueur à la BU de SQY. Pour autant, les collections destinées à la préparation de l'ENC⁵³ (ex-examen de l'Internat) ne pouvant être incluses dans ce plan de classement, un système spécifique a été défini par le chef de la section Médecine, et mis en œuvre par la cellule de catalogage de SQY en 2005 (1 261 notices) ;
 - accaparés par la restructuration de l'UFR PIFO⁵⁴ engagée depuis 2003, les services de la scolarité de la faculté médicale avaient accumulé un certain retard dans la communication des thèses au SCD, entraînant, une fois la situation rétablie, un engorgement du service du catalogage ; par ailleurs, ces thèses nécessitaient une recotation afin d'harmoniser leur classement avec celui en vigueur à l'UVSQ : ces deux chantiers – catalogage rétrospectif et recotation – ont été conduits en 2005 à SQY ;
- passage au LMD : pour ce qui est des étudiants, les données lecteurs d'Absys sont générées automatiquement, par déversement de la base Apogée de la Division de la Scolarité de l'UVSQ. Avec le passage au LMD, il a fallu définir un nouveau paramétrage pour le transfert des données d'Apogée, les codes lecteurs étant destinés à changer. Ce chantier, conduit avec l'aide du CRI (Centre de Ressources Informatiques) de l'Université, s'est avéré techniquement plus difficile que prévu. Une solution provisoire a été trouvée pour la rentrée 2004, et améliorée à la rentrée 2005 ; la réflexion à ce sujet se poursuivra encore en 2006 afin de parvenir si possible à obtenir des statistiques internes plus fines ;
- chargement initial dans le SUDoc : il s'agit du déversement dans le catalogue collectif des bibliothèques de l'enseignement supérieur de toutes les notices créées antérieurement à 2001, année de l'acquisition d'Absys. En 2003, le SCD de l'Artois, établissement-test, a achevé ce chantier, GFI Progiciels ayant fini par mettre à peu près au point la « moulinette » adéquate. Pour le SCD de l'UVSQ, le chargement initial dans le SUDoc, qui devait intervenir

⁵³ Examen National Classant.

⁵⁴ Paris Ile-de-France Ouest. Rappelons que cette UFR, initialement rattachée à l'Université de Paris V, a été intégrée en 2003 à l'UVSQ.

en 2005, a été repoussé à 2006. 2005 a été consacré aux derniers tests avant le grand saut, ainsi qu'à la reprise de certains types de notices (cartes et vidéogrammes essentiellement), afin de les mettre en conformité avec les exigences du SUDoc (361 notices au total) ;

- enfin, les acquisitions massives réalisées à SQY en 2005 ont fort logiquement entraîné une hausse équivalente de la charge de catalogage courant, qui a plus que doublé, comme en témoignent les statistiques ci-dessous. A cela s'est ajouté le traitement d'un important don de l'ENA (727 documents). Il convient donc de saluer ici l'énorme quantité de travail absorbée par les cellules de catalogage de SQY et Boulogne en 2005.

Notices d'exemplaires créées dans Absys en 2005	par la cellule de catalogage de SQY	13 821
	par la cellule de catalogage de Boulogne	671

1.2. Qualité de la base / contrôle de catalogage

À côté de la création de notices, la vie d'une base bibliographique, c'est beaucoup de corrections et de contrôles, afin d'éliminer scories et erreurs, et de suivre les péripéties de la vie des documents. Travail minutieux et ingrat, très lourd, indispensable à la qualité des données et, partant, des recherches effectuées par les usagers.

<i>Mises à jour 2005</i>									
Cellules de catalogage de SQY et Boulogne	Notices bibliographiques		Notices d'autorités		Notices d'exemplaires		Données bibliographiques locales		TOTAL
	SQY	Boulogne	SQY	Boulogne	SQY	Boulogne	SQY	Boulogne	
Localisations	6 761	297							7 058
Délocalisations	185	77							262
Créations	79	9	62	2	9 251	412	489	46	10 350
Modifications	4 788	256	27	1	9 091	660	16	1	14 840
Transfert	0	0	0	0	1	0	0	0	1
Suppressions	3	0	3	1	366	101	30	18	522
Réactivations	0	0	0	0	0	0	0	0	0
TOTAL	11 816	639	92	4	18 709	1 173	535	65	33 033

Traitement des doublons par les cellules de catalogage de SQY et Boulogne en 2005		
Site	SQY	Boulogne
Nombre de doublons confirmés	5	0
Doublons potentiels	26	4
TOTAL	31	4

2. Équipement, petites réparations

L'équipement⁵⁵, même s'il constitue le socle de la conservation préventive, ne peut empêcher les inévitables dégradations dues au vieillissement des documents et à leur manipulation fréquente, particulièrement pour les ouvrages brochés. Tout document abîmé est transmis à Renée-Paule Hoarau, qui évalue si une réparation est possible (pages à recoller, dos à consolider, mors à renforcer) ou s'il faut pilonner et racheter le document.

Le nombre hebdomadaire moyen de réparations pour SQY est évalué à une dizaine de documents.

Du fait des acquisitions massives réalisées en 2005, une partie de l'équipement a dû être externalisée, l'équipe des magasiniers ne pouvant faire face à la fois à une hausse de leur charge de service public et au doublement du nombre de documents à équiper. Un marché a donc été passé pour un an, dont l'attributaire est le Centre d'Aide par le Travail Henry Marsoulan à Montreuil. Les documents sont envoyés estampillés, antivolés, munis de leur code-barres, et reviennent couverts et cotés (parfois, lorsque la fragilité des ouvrages confiés le nécessite, comme en Médecine, le CAT procède en sus, sur demande de la BU, à une dépose de la couverture et à son remontage sur carton fort).

Dépenses d'équipement à SQY en 2005, en €⁵⁶	30 621,65
Dépenses d'équipement à Boulogne en 2005, en €⁵⁷	2 013,69

3. Reliure

Pour ce qui est de la conservation préventive, la reliure est pour les périodiques le pendant de l'équipement pour les ouvrages.

En 2005 s'est poursuivi fin le chantier de reliure rétrospective engagé en 2004, en prévision de la mise en libre-accès de la majeure partie des fonds de périodiques dans la nouvelle BU de SQY. Les dépenses de reliure ont donc été, cette année encore, exceptionnellement élevées, justifiant la passation d'un marché public pour un an, dont l'attributaire a été l'entreprise Reliure Devel.

⁵⁵ L'équipement consiste aux opérations suivantes : estampillage, pose d'un code à barres (qui permet l'inventaire et le prêt), antivolage, filmoluxage, rondage (pose d'une étiquette de cote permettant le classement en rayons).

⁵⁶ Dépenses imputées sur le Centre de Responsabilité (CR) des Services Généraux du SCD pour l'équipement réalisé en interne (17 254,52 €), et sur le budget de chaque section pour l'équipement externalisé (13 367,13 €).

⁵⁷ Dépenses imputées sur le Centre de Responsabilité (CR) des Services Généraux du SCD (équipement réalisé en interne).

En 2006, les dépenses de reliure, quasiment limitées à la reliure courante (celle des collections de périodiques de l'année N-1), retrouveront donc un niveau presque normal.

SQY et Boulogne : reliure de périodiques papier en 2005		
Champ disciplinaire	Nombre de volumes reliés	€
Droit-Science Politique	235	8 220,11
Économie-Gestion	425	14 738,58
Lettres-Langues Histoire-Géographie-Sociologie	960	30 624,77
Médecine	0	0,00
TOTAL	1 620	53 583,46
Rappel 2004	1 665	48 897,62

En Médecine, les périodiques ne sont pas reliés, mais mis en boîtes pour rangement en rayons ou magasins, l'obsolescence rapide de leur contenu ne nécessitant pas, hormis à la BIUM et dans le cadre du plan de conservation partagé d'Île-de-France, principalement pour le public des historiens de la Médecine, une conservation pérenne.

Annexe : bibliothèques associées

Le statut des SCD prévoit qu'ils mettent en œuvre la politique documentaire de l'ensemble de l'Université. Toutes les bibliothèques de l'Établissement ont donc à collaborer avec le SCD, selon deux modalités possibles :

- l'intégration : les bibliothèques qui font ce choix deviennent partie intégrante du SCD, avec les transferts de crédits et de personnel afférents ; de son côté, le SCD prend en charge acquisitions, équipement, catalogage et conservation de l'ensemble des documents de la bibliothèque intégrée ;
- l'association : l'obligation minimale des bibliothèques associées est leur concours au catalogue collectif du SCD, la communication régulière des informations relatives à leurs acquisitions et services documentaires, ainsi que leur prévisionnel de dépenses en cas de passation de marché public. Au-delà de cette collaboration basique, toutes les formes d'association contractuelle sont envisageables, jusqu'au basculement dans le statut de bibliothèque intégrée.

Bibliothèque du laboratoire Suds Amériques : bilan 2005	
Locaux : Surface Hors Œuvre Nette (en m ²)	80
Nombre de places de lecture	29
Nombre d'heures d'ouverture hebdomadaire	35 heures
Nombre de postes informatiques publics	3
Nombre de postes informatiques professionnels	1
Personnel professionnel : Équivalent Temps Plein annuel	0,5
Personnel non-professionnel : Équivalent Temps Plein annuel	0
Ouvrages : nombre de volumes	900
Périodiques : nombres de titres	35
Total mètres linéaires	24
Acquisitions 2005 : nombre de volumes de monographies	46
Acquisitions 2005 : nombre de titres de périodiques (nouveaux titres)	1
Acquisitions : dépenses totales en 2005 (en €)	1 688,00 €

Bibliothèque du laboratoire Printemps : bilan 2005	
Locaux : Surface Hors Œuvre Nette (en m ²)	30
Nombre de places de lecture	5
Nombre d'heures d'ouverture hebdomadaire	Sur demande des membres du laboratoire
Nombre de postes informatiques publics	0
Nombre de postes informatiques professionnels	1
Personnel professionnel : Équivalent Temps Plein annuel	0
Personnel non-professionnel : Équivalent Temps Plein annuel	0,3
Ouvrages : nombre de volumes	1 130
Périodiques : nombres de titres	24
Total mètres linéaires	70
Acquisitions 2005 : nombre de volumes de monographies	92
Acquisitions 2005 : nombre de titres de périodiques (nouveaux titres)	0
Acquisitions : dépenses totales en 2005 (en €)	3 272,74 €

Service Commun de la Documentation

**Bibliothèque universitaire
de Versailles**

Section Sciences



Les chiffres-clés de 2005

Mise en place du chantier de reliure rétrospective

Nombre d'exemplaires de monographies	134
Nombre de volumes de périodiques	1 116
TOTAL	1 250

Renouvellement du parc informatique

Ordinateurs avec écran plat (public et interne)	17
Imprimante laser couleur	1
Scanner	1
Fax	1

Infrastructures et moyens

Depuis janvier 2005, la section n'est plus composée que de la bibliothèque universitaire scientifique à Versailles puisque la bibliothèque de recherche (physique-chimie) du CNRS à Meudon-Bellevue a déménagé. Les collections sont maintenant rangées dans les magasins de la nouvelle BU de Saint-Quentin.

La bibliothèque de sciences a maintenu les mêmes horaires d'ouverture qu'en 2004 et après déduction des deux périodes habituelles de fermeture (2 semaines à Noël et 5 semaines en été) et des jours fériés, **a ouvert 217 jours**.

1. Horaires, locaux, matériel

Surface hors œuvre net (SHON) en m ²	900
Places assises	110
Horaires hebdomadaires	9 h – 19 h du lundi au vendredi
Nombre d'heures d'ouverture / semaine	50 h
Nombre de jours d'ouverture / an	217
Nombre d'heures d'ouverture / an	2 170

Matériel informatique : hardware						Scanner à plat (professionnel)	Photocopieurs		Lecteur de microfiches (public)
PC			Imprimantes				Public	Professionnel	
Public		Professionnel	Public (laser NB)	Professionnel					
OPAC ⁵⁸	Internet et CDRoms			Jet d'encre	Laser ⁵⁹				
3	3	11	1	1	3	1	1	1	

Matériel informatique professionnel : software	
Système d'exploitation	Windows 2000 Pro
Nombre de postes professionnels dotés d'une suite Office	11
Nombre de postes professionnels dotés de WinIBW	3
Nombre de postes professionnels dotés d'Absys	11
Nombre de postes professionnels dotés de SUPEB	3

⁵⁸ On-line Public Access Catalogue.

⁵⁹ 2 NB et 1 couleur.

2. Personnel

2.1. Départs

- Claire NGUYEN, bibliothécaire titulaire, détachée à l'ENSSIB pour 18 mois à/c du 1^{er} janvier 2005, suite à son admission au concours de conservateur d'Etat des bibliothèques.

2.2. Arrivées

Pas d'arrivée de nouveaux titulaires en 2005.

2.3. Mouvements internes

En remplacement de C. Nguyen, il a été proposé à Alexandra BOUIN, bibliothécaire contractuelle en poste à la BU de l'IUT de Vélizy, de rejoindre la section sciences pour assurer les acquisitions en physique-chimie et sciences appliquées. A la fin de son contrat en septembre, elle a été remplacée par Emilie BARRANDON. Cette dernière partage son temps hebdomadaire entre SQY (3 jours) et Versailles (2 jours).

Chaque année, un moniteur-étudiant est recruté sur crédits SCD pour assurer des permanences de service public sur la base de 30h/mois.

Nafissa Zitouni a rempli ces fonctions du 1^{er}/11/04 au 31/05/05

L'activité des mois de juin à octobre ne nécessite pas de personnel étudiant supplémentaire.

Pour l'année 2005-2006, il a été décidé de ne pas reprendre de moniteur.

Effectifs au 31 décembre 2005			
Grade	Statut	Total	ETP⁶⁰
Conservateur	1 titulaire	1	1
Bibliothécaire	1 titulaire 1 contractuelle	2	1.4
IGE (ITARF A)	1 titulaire	1	0.4 ⁶¹
BAS	1 titulaire	1	1
Magasinier en chef	1 titulaire	1	0.8
Magasinier	4 titulaires	4	3.7
TOTAL		10	8.3

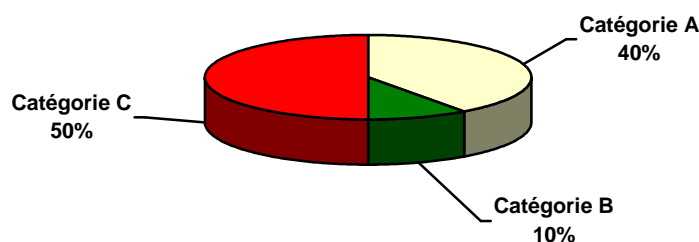
Il est à noter qu'entre 2003 et 2005, la section a perdu progressivement **1.1 ETP**. Cela est dû à des passages à temps partiels et à des départs remplacés partiellement.

⁶⁰ Équivalent Temps Plein.

⁶¹ Temps partiel de 80% partagé entre des fonctions au SCD et la co-gestion d'un DESS.

Un poste supplémentaire de **BAS** serait nécessaire pour garantir un rythme de traitement des collections courantes satisfaisant et avancer le traitement rétrospectif des collections recherche du département des maths et de Meudon (voire, à terme, de répertorier la documentation du laboratoire de chimie au bâtiment Lavoisier).

Répartition des personnels par catégorie



2.4. Évaluation du personnel

Suite au décret 2002-682 du 29/04/02 relatif à la nouvelle procédure d'évaluation/notation des fonctionnaires de l'Etat, nous avons lancé la première étape fin 2004/début 2005 avec la fiche de poste et la définition des objectifs.

La phase notation a été réalisée avant l'été par les responsables de section (proposition de note) et la directrice (validation avant transmission au ministère). Les notes définitives, retournées par le ministère à l'automne, ont été communiquées aux personnels pour signature. Les propositions de notes ont toutes été respectées voire augmentées.

2.5. Formation du personnel⁶²

<i>Formations individuelles 2005 : ventilation par domaines</i>					
Domaine	Intitulé du stage	Organisme	Nom	Prénom	Nb de jours de formation
Bureautique	Initiation Powerpoint	URFIST	Coppet	Martine	1/2 j
Colloques, congrès, conférences	Journées ADBU	ADBU	Coppet	Martine	2 1/2 j
	Journées réseau du Sudoc	ABES	Pradel	Clarisse	2 j
Environnement professionnel	Sciences et techniques : épistémologie et recherche	Enssib	Pradel	Clarisse	3 j

⁶² D'après les données extraites de LAGAF, Logiciel d'Aide à la Gestion des Actions de Formation.

Hygiène et sécurité	Recyclage SST (sauveteur secouriste du travail)	UVSQ	Pradel	Clarisse	1 j
Gestion du personnel	Animer et diriger une équipe	Médiadix	Balan	Bérénice	2 j
Préparation aux concours (cat. A)	Bibliothécaire	Médiadix	Martin	Clémence	12 X ½ j (en 2005. Suite sur 2006)
Préparation aux concours (cat. B)	BAS	Médiadix	Gabrielli	Sylvaine	12 j (en 2005. Suite sur 2006)
Technologies d'information et de communication	Open source / Open archives	URFIST	Fey	Marianne	1 j
	Open source / Open archives	Enssib	Coppet	Martine	3 j

Nombre de personnes ayant bénéficié d'une formation individuelle	6
Durée totale des formations sur temps de travail	225 h (équiv. 33 jours)

Formations individuelles 2005 : ventilation par agent et par catégorie				
Catégorie	Agent	Nombre d'heures sur temps de travail	TOTAL	MOYENNE
A	Martine Coppet	42	90	30 h / agent
	Marianne Fey	6		
	Clarisse Pradel	42		
B	Clémence Martin	48	48	48 h / agent
C	Bérénice Balan	14	87	43,5 h / agent
	Sylvaine Gabrielli	73		
TOTAL			225	37,5 h / agent (env. 5,5 j / an)

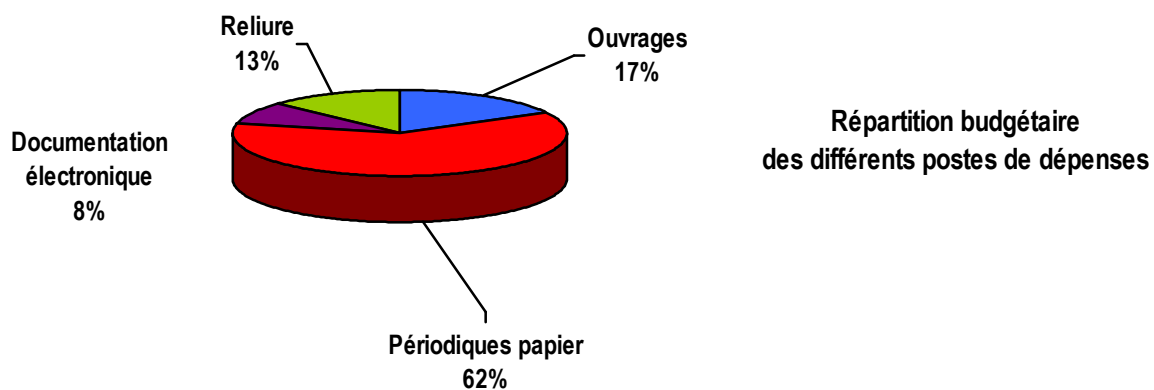
Comme les années précédentes, les personnels de catégorie A restent très demandeurs de formation continue et bénéficient d'une offre suffisamment variée pour satisfaire cette demande. Pour 2005, le volume d'heures de formation pour les autres catégories est important parce qu'il s'agit de préparation aux concours. Sinon l'offre de stage qui leur est proposée reste insuffisante et peu variée ; elle concerne surtout les petites réparations, l'accueil ou l'initiation à l'Internet. En outre les stages organisés par l'université traitant de la sécurité, susceptibles d'intéresser un

grand nombre, sont, pour des raisons économiques, peu fréquents et très limités en nombre de participants.

Il faut toutefois noter que le plan de formation pour 2006 révèle une demande plus forte des personnels de catégories C.

3. Budget

Budget 2005 (en €)		Fonctionnement		Investissement
		1-DOC (ouvrages)	1-EXT (prestations extérieures)	7-COL (périodiques)
Budget disponible	Budget initial	277 000		
	+ DBM + transfert CR SG	57 381.49		
	Répartition / rubrique	84 743.20	45 000	204 638.29
	Répartition / destination	129 743.20		204 638.29
	TOTAL	334 381.49		
Budget Réalisé	Répartition / rubrique	80 525.10 dont ouvrages français : 46 988.28 dont ouvrages étrangers : 7 038.14 dont documentation électronique : 26 498.68	41 120.36 dont reliure : 41 035.74 dont PEB : 84.62	195 175.90 (périodiques papier)
	Répartition / destination	121 645.46		195 175.90
	TOTAL	316 821.36		



Répartition des dépenses par type de document et de langue			
Ouvrages		Périodiques	
français	étrangers	français	étrangers
87 %	13 %	4,80 %	95,20 %

Le fonds d'ouvrages est essentiellement orienté vers l'enseignement, d'où le montant plus important dédié aux acquisitions françaises, au contraire du fonds de périodiques composé de titres de niveau recherche, en majorité rédigés en anglais et dont le coût moyen reste très élevé dans les domaines scientifiques.

Dépenses documentaires par étudiant en 2005	Dépense moyenne/étudiant à Versailles en 2005	Progression 2004/2005	Dépense moyenne/étudiant en BU sciences en France (2002)
Monographies	12,57 €	+ 8,8 %	
Périodiques papier	45,43 €	- 1 %	
TOTAL	58,00 €	constant	61,30 €

Publics et services

1. Inscriptions et public potentiel

Depuis le transfert automatique des données APOGEE dans le SIGB (Système Intégré de Gestion de Bibliothèque), AB6 ne permet plus d'identifier le nombre d'étudiants de l'UVSQ inscrits en bibliothèque, puisque ces derniers sont automatiquement versés dans le fichier lecteurs lors de leur inscription à l'université.

En revanche, les autres catégories de publics (non-étudiants et/ou extérieurs) sont toujours inscrites manuellement, ce qui donne les statistiques suivantes pour 2005 :

Type de lecteurs	Inscriptions en 2005
Personnel de l'UVSQ	11
Enseignants et/ou chercheurs	99
Etudiants autres universités	5
Lecteurs autorisés	9
CAPES externe	49
CAPES interne	16
TOTAL	189

D'après les inscrits à l'université pour l'année universitaire 2004/2005 (application APOGEE), le public étudiant potentiel de la BU de Versailles se décompose ainsi :

Public étudiant potentiel 2004-2005 : répartition par cycle	
Etudiants de licence	2 942
<i>Dont 1^{ère} année</i>	1 383
<i>Dont 2^{ème} année</i>	990
<i>Dont 3^{ème} année</i>	518
<i>Dont divers⁶³</i>	51
Etudiants de master	838
<i>Dont 1^{ère} année</i>	373
<i>Dont 2^{ème} année Recherche</i>	171
<i>Dont 2^{ème} année Professionnel</i>	294
Etudiants de 3^e cycle	280
<i>Dont doctorat</i>	265

⁶³ DAEU, initiation études universitaires...

	<i>Dont HDR</i>	15
ISTY mention Informatique		134
IUP arts, sciences et multimédia		102
TOTAL UFR sciences		4 296

<i>Public étudiant potentiel 2004-2005 : répartition par filière</i>		
ISTY	Informatique	134
	Total	134
IUP arts, sciences, culture et multimedia (ASCM)	Sciences	51
	Arts	51
	Total	102
UFR Licences	STAPS 1	152
	STAPS 2	66
	STAPS 3	45
	Sciences et Techniques 1 (tronc commun)	1 231
	Sciences et Techniques 2	21
	Biologie 2	142
	Biologie 3	97
	Chimie 2	179
	Chimie 3	66
	Informatique et maths 2	292
	Informatique 3	77
	Maths 3	62
	MASS 2	7
	PMSPI 2	107
	Physique 3	46
	Sciences de l'Ingénieur 2	176
	Sciences de l'Ingénieur 3	30
	Mécanique 3	48
	Licence professionnelle biotechnologies 3	17
	Licence pluridisciplinaire 3	30
Total	2 891	
UFR Masters	IPCA 1 (Industrie des Parfums, Cosmétiques et Arômes)	97
	IPCA 2	48
	M2 IST	11
	M2P Analyse des systèmes stratégiques	27
	M1 Physique et Applications	18
	M2P Modélisation et simulation	1

	M2R Optique Matières Plasmas	3
	M2P Matériaux Technologies Composants (MATEC)	9
	M1 Biologie Santé	62
	M2R Bioinformatique et Génomique	10
	M2R Biologie intégrative et moléculaire (BIM)	21
	M2R Interaction Hôtes Agents Infectieux (IHA)	16
	M2P Promotion de la Santé, Services Sanitaires et Sociaux (PS4)	47
	M1 Sciences Chimiques	34
	M2R Réactivité Moléculaire et Matériaux	13
	M1 Sciences pour l'Ingénieur	58
	M2R Capteurs des Systèmes Electroniques et Robotique (CSER)	5
	M2P Capteurs des Systèmes Electroniques et Robotique (CSER)	15
	M2R Traitement de l'Information et Exploitation de Données (TRIED)	6
	M2P Traitement Information et Exploitation de Données (TRIED)	6
	M2P Dimensionnement Structures mécaniques dans leur Environnement (DSME)	15
	M2P Réseaux de Radiocommunications avec les Mobiles (R2M)	11
	M1 Maths et Ingénierie des Maths	42
	M2R Algèbre Appliquée	6
	M2R Maths et Informatique	28
	M2R Modélisation et Simulation	8
	M2P Ingénierie de la Statistique	19
	M1 Informatique	62
	M2R des Concepts aux Systèmes (COSY)	50
	M2P Ingénierie des Réseaux et des Systèmes	68
	M2R Interaction Climat et Environnement et Télédétection	5
	M2P Qualité de l'Air et Lutte contre le Bruit (QUALUB)	17
	Total	838
UFR	Doctorat d'Astrophysique	2
Doctorats / HDR	Doctorat Asp moll cell bio	6
	Doctorat Bactério-virologie	1

	Doctorat Chimie et Sciences de la Matière	25
	Doctorat Sciences de l'Information et communication	1
	Doctorat Staps	2
	Doctorat Electronique	3
	Doctorat Sciences de la Terre	1
	Doctorat Génétique cellulaire et moléculaire	42
	Doctorat Génie électrique	1
	Doctorat Informatique	8
	Doctorat Chimie inorganique	8
	Doctorat Méthodes instrumentales	1
	Doctorat MASS	1
	Doctorat Maths et applications	15
	Doctorat Méthodes informatiques (ex-MISI)	86
	Doctorat Modélisation et Simulation	4
	Doctorat Mécaniques des Solides	3
	Doctorat Optique et Photonique	1
	Doctorat Physique et Sciences de la Matière	8
	Doctorat Physique des Plasmas	2
	Doctorat Robotique	28
	Doctorat Mécanique des Fluides	1
	Doctorat Télédétection	9
	Doctorat Réseaux	5
	Doctorat Océano-météorologie	1
	Total	265
	HDR Biologie	7
	HDR Electronique	1
	HDR Chimie	1
	HDR Maths	1
	HDR Physique	3
	HDR Mécanique	1
	HDR Staps	1
	Total	15
Divers	Relations internationales	7
	DAEU option B	15
	DU EFCM 1 (European Fragrance and Cosmetic Master)	12
	DU EFCM 2	17
	Total	51
TOTAL pour l'UFR de sciences année 2004-2005		4 296

Pour l'année universitaire 2004-2005, l'UVSQ comptait 14 828 étudiants inscrits, toutes filières confondues. La section sciences a donc vocation à desservir 29 % de l'effectif étudiant total de l'université.

S'il est impossible de comptabiliser le nombre d'étudiants inscrits à la bibliothèque, quel que soit le service qu'ils utilisent, il est en revanche possible de connaître le nombre d'étudiants emprunteurs, ce qui donne un indicateur de l'usage effectif du service du prêt (à côté de la consultation sur place ou en ligne par exemple, autres indicateurs pertinents de l'activité globale).

En 2005, 2 034 lecteurs ont emprunté au moins une fois soit un taux de pénétration du prêt de 47,3 %.

2. Fréquentation

Nombre d'entrées	Consultations			Communications indirectes	
	OPAC	Sur place	Internet	Thèses	Périodiques
95 622	Voir p. 32	Pas de statistiques	1 354	52	48

Avant de commencer une recherche sur Internet, chaque lecteur remplit un bordereau indiquant son cursus, l'objet de sa recherche et l'heure de début de la consultation. Lorsqu'il a terminé, nous renseignons l'heure de fin de la consultation. En attendant la mise en place du portail documentaire, cela nous permet de sortir quelques statistiques sur l'usage de l'Internet.

Pour 1 354 connexions, la durée moyenne de consultation est de 30 mn.

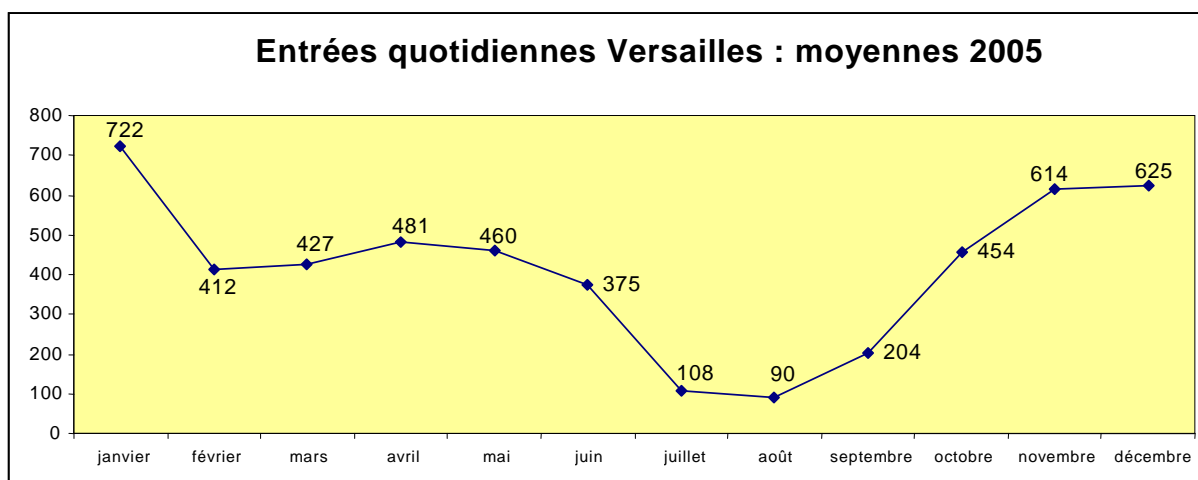
Les usages les plus fréquents sont :

- cours/enseignement/emplois du temps en ligne (lancement de e-campus)
- recherche d'articles (sur le web ou dans nos bases de revues)
- inscriptions à l'UVSQ/consultation du site
- recherches pour un exposé/TP
- recherche de stage

Proportionnellement, ce sont les étudiants de Master qui consultent le plus.

Ratios 2005			
Indicateurs	Versailles	France ⁶⁴ (en 2003)	Normes conseillées
Nombre de m ² /étudiant	0.21	0.58	1.50
Nombre d'étudiant/place assise	39	21.10	5
Nombre moyen d'entrées/jour d'ouverture	440	1 909	Pas limité
Taux moyen d'occupation (nombre d'entrées quotidiennes/place assise)	4	2.44	
Taux d'encadrement (nombre d'ETP pour 1 000 étudiants)	1.93	3.03	5

⁶⁴ Tout établissement, sans distinction de taille ou de volume des inscrits.



3. Service public, services aux publics

3.1. Libre-accès

<i>Libre-accès 2005</i>	Versailles
Nombre de ml de monographies en libre-accès (% du total)	546 ml (97,1%)
Nombre de ml de périodiques papier en libre-accès (% du total)	9,5 ml (2,9%)

Seule l'année en cours des périodiques est laissée en libre-accès. Faute de place, le reste des collections se trouve dans les magasins.

Avec l'aménagement mobilier de la nouvelle BU de SQY, la section sciences a récupéré des rayonnages permettant ainsi d'augmenter la capacité de stockage des collections en libre accès. La banque d'accueil (non utilisée) située au fond de la salle nord a été démontée libérant ainsi une surface d'environ 20 m². La disposition des tables a été modifiée ; certaines sont passées d'une salle à l'autre, si bien que le nouvel aménagement des rayonnages a eu lieu sans qu'aucune place assise n'eût été sacrifiée. Par ailleurs, l'important refoulement qui a nécessairement accompagné la mise en place des nouveaux rayonnages a conduit à une mise à jour et à une refonte de la signalétique de proximité.

La salle Sud a ainsi gagné 18 ml et la salle Nord 108 ml. Ces linéaires supplémentaires ont permis « d'aérer » les rayonnages en place mais laissent cependant peu de latitude pour un accroissement efficace des collections d'ici à l'ouverture du nouveau bâtiment.

3.2. Prêts

La durée de prêt a été modifiée en 2004 pour accompagner le LMD.

- étudiants en Licence (L1, 2, 3), CAPES externe : 4 livres pour 3 semaines

- étudiants salariés, Masters, Doctorats, CAPES interne, personnels (IATOSS, enseignants, chercheurs, etc.) : 4 livres pour 6 semaines.

Nombre moyen de prêts par lecteur emprunteur en 2005	11
---	-----------

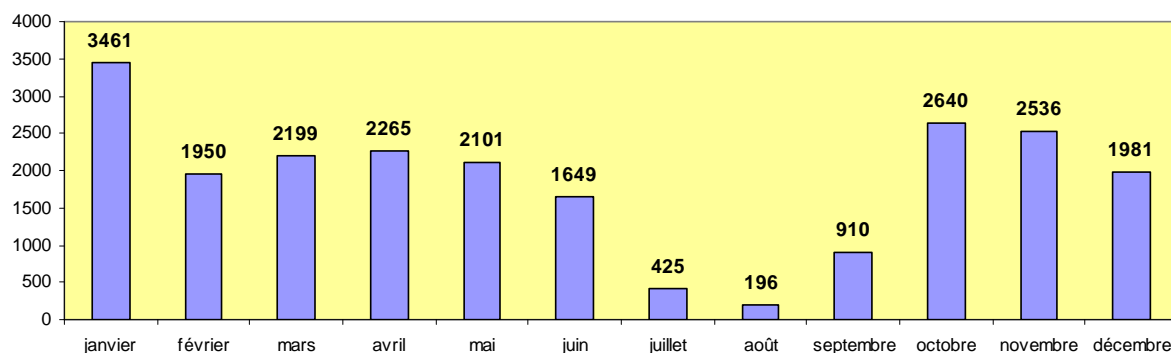
Nombre moyen de prêts par jour d'ouverture en 2005	102,8
---	--------------

Nombre total de prêts en 2005	22 313
--------------------------------------	---------------

En cas de retard dans la restitution des documents, notre logiciel AB6 génère automatiquement 2 lettres de relance, à 15 jours d'intervalle. Ainsi **1 639 lettres** de relance ont été envoyées en 2005.

Lorsque ces relances restent infructueuses, une troisième lettre est envoyée selon un modèle déterminé en interne. France Colin, chargée de ces rappels, tient une liste des usagers très en retard et en assure un suivi très strict et régulier. En ultime recours, elle procède à des relances par téléphone.

Répartition mensuelle des prêts



Le tableau suivant indique le taux de rotation des ouvrages en circulation. Les ouvrages perdus ou pilonnés ne sont donc pas inclus dans le nombre total d'exemplaires.

Prêts 2005 section sciences : ventilation par discipline et taux de rotation				
Dewey	Discipline correspondante	Nombre total d'exemplaires	Nombre de prêts d'exemplaires	Taux de rotation des ouvrages
003-006	Informatique	3 114	4 099	1,31
010-016	Bibliographies	16	1	0,06
002/020/070	Sciences de l'information / Edition	258	40	0,16
030-034	Encyclopédies / Que sais-je?	816	239	0,29
300-306/310	Sciences sociales	206	62	0,30
320	Science politique	6	1	0,17
330	Economie	167	129	0,77
340/350	Droit / Administration	127	24	0,19
363	Services sociaux	67	9	0,13
370	Education	121	38	0,31
410-490	Langues	382	530	1,38
500-509	Sciences généralités	353	107	0,30
510	Mathématiques	6 247	5 374	0,86
520	Astronomie	277	99	0,36
530	Physique	5 652	4 060	0,72
540	Chimie	3 281	2 819	0,86
550	Sciences de la terre	508	243	0,48
560	Paléontologie	24	3	0,13
570	Sciences du vivant	1 913	2 083	1,09
580	Botanique	333	100	0,30
590	Zoologie	310	241	0,78
610	Médecine	672	466	0,69
620	Physique appliquée	1 594	1 124	0,71
630	Agriculture / Botanique appliquée	34	1	0,03
650	Gestion-comptabilité	98	37	0,38
660	Chimie industrielle	83	41	0,49
790	Sports	409	337	0,82
910-940	Histoire-Géographie	12	1	0,08
Sans indice	Divers	223	5	0,02
TOTAL		27 303	23 313	0,81

La baisse du nombre d'emprunts et par conséquent du taux de rotation des collections (0,86 en 2004) accompagne la baisse de fréquentation des étudiants. La raison tient sûrement à l'absence de présentation de la BU aux nouveaux entrants à l'UFR (L1), les visites systématiques en début d'année n'ayant plus lieu depuis la rentrée 2004.

3.3. PEB (Prêt Entre Bibliothèques)

Les demandes reçues sont adressées en priorité aux BU françaises (via le logiciel SUPEB, déployé fin 2003), et, le cas échéant, à l'INIST ou au DSC⁶⁵ de la British Library, pour lesquels nous possédons deux comptes actifs.

PEB : statistiques 2005					
Type de documents	Langue	Nombre de demandes			
		Reçues par la BU	Satisfaites	Demandées par la BU	Satisfaites
Livres	Français	6	6	1	1
	Etrangers	5	5	4	4
Périodiques	Français	1	1	1	1
	Etrangers	4	2	31	31
Thèses	Français	4	4	7	7
	Etrangers	0	0	0	0
Total	Français	11	11	9	9
	Etrangers	9	7	35	35
TOTAL		20	18	44	44

L'activité PEB fournisseur a très nettement baissé en 2005 sans explication apparente. En revanche, le taux de satisfaction des demandes est excellent.

3.4. Formation des usagers

Depuis la mise en place du LMD à la rentrée 2004-2005, l'UE de méthodologie au travail universitaire (MTU) n'existe plus en tant que telle pour les nouveaux entrants (L1), notamment la partie *Initiation à la recherche documentaire*, dispensée par la bibliothèque. Nous n'avons donc pas eu à organiser les différents groupes de « TP » incluant une visite de la bibliothèque et une recherche documentaire à partir de nos ressources.

Contrairement à l'an passé, nous n'avons pas non plus organisé de formation spécifique pour les STAPS faute de trouver des créneaux horaires satisfaisants.

S'il est vrai que les étudiants maîtrisent de mieux en mieux l'utilisation technique de l'outil informatique, il n'en reste pas moins que la majorité éprouve des difficultés à conduire correctement une recherche, à trouver et surtout sélectionner des informations ou des documents pertinents et se sent perdue face à la somme d'information et de sources documentaires.

⁶⁵ Document Supply Center.

Les nombreuses questions et les demandes d'aide que nous font les étudiants laissent bien voir que leur formation à la recherche documentaire à la fin de leurs études secondaires est largement insuffisante, voire inexistante. L'environnement universitaire n'est en rien un prolongement de l'environnement lycéen, et nécessite un nouvel apprentissage, particulièrement pour la documentation. La réforme du LMD fait d'ailleurs désormais une obligation explicite de cet apprentissage⁶⁶.

3.5. Photocopies

Le nombre de photocopies effectuées sur le copieur en libre-accès dans les salles de lecture s'élève à **103 037**.

NB : il s'agit du seul photocopieur mis à la disposition des étudiants sur l'ensemble du site universitaire de Versailles !

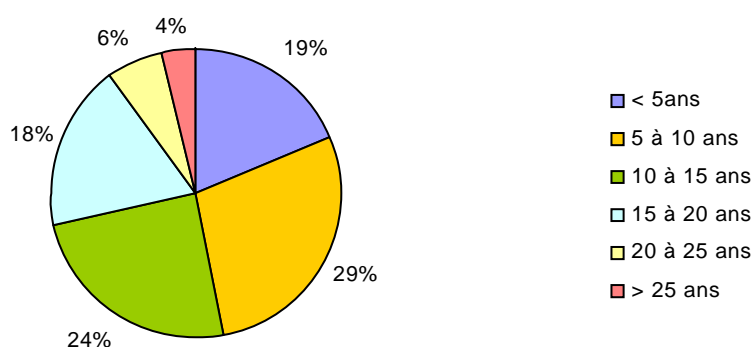
⁶⁶ Article 13 de l'arrêté du 23 avril 2002 relatif aux études universitaires conduisant au grade de licence : «La formation associe, à des degrés divers selon les parcours, des enseignements théoriques, méthodologiques, pratiques et appliqués. En fonction des objectifs de formation, tout en assurant l'acquisition par l'étudiant d'une culture générale, elle peut comprendre des éléments de préprofessionnalisation, de professionnalisation, des projets individuels ou collectifs et un ou plusieurs stages. **Elle intègre l'apprentissage** des méthodes du travail universitaire et celui **de l'utilisation des ressources documentaires**.».

Collections

Le fonds général de la section sciences et le fonds de Meudon (rangé dans les magasins de SQY) se répartissent comme suit :

Site	Ouvrages		Périodiques		Thèses		Audiovisuel / Multimédia			
	français	étrangers	français	étrangers	papier	microfiches	CD-Roms	DVD	VHS	cartes
Versailles	27 564	2169	140	116	951	60 675	383	47	14	41
Meudon	661	973	53	203	0	0	0	0	0	0
Total	28 225	3142	193	319	951	60 675	383	47	14	41
TOTAL	31 367		512		951	60 675	383	47	14	41

Age des collections : toutes disciplines

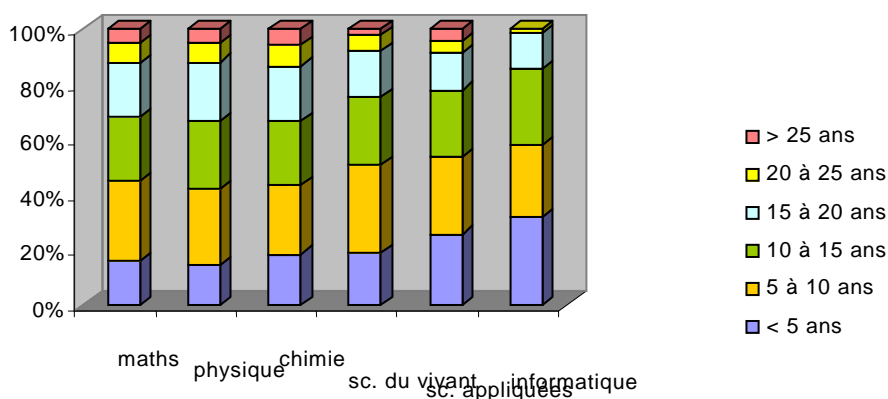


Commencé en 2004 avec les sciences du vivant, le chantier de mise à jour des collections s'est poursuivi en 2005. Les fonds d'informatique, physique, chimie et sciences appliquées ont été entièrement revus aux niveaux quantitatif et qualitatif. Ainsi, les excédents d'exemplaires, les titres obsolètes, les ouvrages abîmés ont été éliminés (mis en magasin mais toujours communicables, ou pilonnés). Des exemplaires supplémentaires des titres récents ont été rachetés quand nécessaire.

L'acquisition d'un fonds d'une cinquantaine de DVD documentaires (essentiellement des conférences) a permis de varier les supports et compléter les disciplines. Il sera développé selon son dynamisme.

L'ensemble des collections a ainsi été « rajeuni » (la moitié a moins de 10 ans) notamment dans les domaines qui évoluent rapidement comme l'informatique, les sciences de l'ingénieur (application et développement des technologies) et les sciences du vivant.

âge des collections : répartition par disciplines



Le fonds de microfiches s'est enrichi en 2005 de 204 nouvelles thèses. Ce fonds comprend l'ensemble des thèses scientifiques soutenues en France depuis 1975. Malheureusement son manque de visibilité⁶⁷ et la pénibilité à lire le format microforme conduisent à une utilisation quasi nulle de cette collection pourtant riche de contenu.

Le fonds de la bibliothèque de Meudon a déménagé début 2005 pour intégrer un espace dédié dans le magasin de la nouvelle bibliothèque de St Quentin. A l'exception de 6 titres de revues en cours d'abonnement et disponibles en libre-accès à Versailles, toutes les collections sont maintenant en accès indirect mais communiquées à la demande des chercheurs. Ces demandes consistent principalement en la copie d'articles de périodiques. Suite à ce déménagement, un récolement complet des ouvrages et des revues de ce fonds a été conduit, permettant de mettre à jour les états de collections. Certains numéros manquants sont progressivement rachetés afin de compléter les collections et de les relier.

Répartition des fonds par type d'accès (en mètres linéaires)				
Site	Ouvrages/Thèses		Périodiques	
	Libre-accès	Accès indirect ⁶⁸	Libre-accès	Accès indirect
Versailles	546	31	9,5	338
Meudon	0	96	0	760
Total	546	127	9,5	1 098

Soit un total de **1 780,5 ml** de collections pour les deux fonds.

⁶⁷ Fonds en accès indirect et qui ne figure pas dans le catalogue.

⁶⁸ En magasin ou autres (bureaux...).

1. Récolement⁶⁹ 2005

Comme les années précédentes, la bibliothèque a fermé 2 jours fin juin pour l'inventaire des collections en libre-accès.

Disciplines	Nombre de volumes perdus	Remarques
Capes	1	Ouvrage de chimie
Informatique	6	
Généralités	1	Dictionnaire anglais-français
Mathématiques	15	En majorité des ouvrages de niveau recherche
Physique	11	Pour la moitié, des manuels de classes préparatoires neufs
Sciences de la vie	11	- Dont 4 en biologie, 1 en zoologie et 6 en médecine - Des exemplaires des <i>Annales de l'Institut Pasteur</i> achetés en 2003 volatilisés
Sciences de l'ingénieur	7	
TOTAL	52	

Suite à leur déménagement du site de Meudon vers la nouvelle bibliothèque de St Quentin, les collections d'ouvrages et de périodiques ont toutes fait l'objet d'un inventaire complet.

2. Achats

2.1. Monographies

La constitution de nouvelles collections (informatique, médecine) pour la BUSQY a rendu caduc les plafonds du marché *ouvrages scientifiques français*. Il a fallu renouveler ce lot du marché, ce qui a conduit à un changement de prestataire. La société Ecosphère succède ainsi à BEDI. Les ouvrages scientifiques étrangers sont toujours servis par la société Lindsay&Croft (ex-Croftouse, rachetée en janvier 2005).

⁶⁹ Il s'agit du terme technique pour désigner l'inventaire. Les comptages sont des comptages d'exemplaires et non de titres.

Acquisitions 2005	Français			Etrangers		
	<i>Nombre de titres</i>	<i>Nombre d'exemplaires</i>	<i>Montant en €</i>	<i>Nombre de titres</i>	<i>Nombre d'exemplaires</i>	<i>Montant en €</i>
Généralités	122	128	1 832.89	0	0	0.00
CAPES	36	68	1 757.02	0	0	0.00
Informatique	269	349	10 485.56	20	20	1 316.40
Maths BU	151	300	8 465.01	0	0	0.00
Maths labo	0	0	0.00	34	34	2 106.71
STAPS	115	134	2 927.87	0	0	0.00
SVT	130	188	7 993.91	12	12	999.45
Sciences appliquées	62	70	3 207.53	0	0	0.00
Physique- chimie	204	349	10 163.92	17	17	2 174.95
Total	1 089	1 586	46 833.71	83	83	6 597.51
Coût moyen d'un ouvrage	29.53			79.48		

<p>Nombre total de titres : 1 172 Nombre total d'exemplaires : 1 669 Montant total : 53 431.22 €</p>

Le volume global d'acquisition d'ouvrages s'est maintenu à un niveau équivalent à 2004. La baisse des achats en Généralités et CAPES a été largement compensée par l'essor de l'informatique.

En revanche, à quantité égale, les acquisitions représentent un budget réalisé plus important (environ + 5 000 €). Cette augmentation s'explique par des coûts supérieurs dans certaines disciplines (Informatique plus chère que les Généralités) et au coût des ouvrages étrangers.

2.2. Périodiques

Le marché des périodiques arrivé à échéance en décembre 2005 a lui aussi été renouvelé. Deux sociétés ont répondu à l'appel d'offre : Swets et Ebsco. La commission a choisi la seconde comme fournisseur pour l'UVSQ.

2.2.1. Les périodiques papier

Abonnements 2005	Français		Etrangers	
	Nombre de titres	Montant en €	Nombre de titres	Montant en €
Généralités	38	3 461.3	10	7 363.18
STAPS	6	721.74	1	555.19
Informatique	6	785.37	9	7 763.85
Mathématiques	6	3 199.1	33	33 690.65
Physique-chimie	0	0.00	22	86 205.18
Sciences du vivant	2	456.13	14	16 590.62
CETP	0	0.00	9	18 638.25
LRV	0	0.00	9	14 919.02
Divers ⁷⁰	0	633.24	0	190.08
Total	58	9 256.88	107	185 916.02

Nombre total d'abonnements en cours : **165**
Montant total : **195 172.90 €**

Nouveaux titres français: 3

Cinésiologie

Courrier international

Revue juridique et économique du sport

Nouveaux titres étrangers : 0

Titres supprimés : 0

Quelques remarques sur les tarifs en 2005 :

26 titres ont vu le coût de leur abonnement baisser, en partie grâce au taux de change du dollar qui nous était favorable

82 titres ont maintenu un prix à peu près constant

19 titres ont augmenté de 1 à 5 %

19 titres ont augmenté de 5 à 10 %

10 titres ont augmenté de 10 à 20 %

6 titres ont augmenté de + de 20 %

1 titre a augmenté de + de 50 % (01 informatique)

⁷⁰ Réajustements tarifaires, titres non facturés fin 2004, comme il est de rigueur.

Le taux d'augmentation garanti pour les titres liés par convention à l'achat d'un bouquet de revues électroniques (Elsevier, Wiley...) a été respecté par les éditeurs concernés.

Pour 2006, Elsevier annonce un taux d'augmentation du papier de + 5,2% et ACS de + 8 à + 8,6%.

Discipline	2004			2005			Evolution du coût moyen
	Nombre de titres	Dépenses	Coût moyen	Nombre de titres	Dépenses	Coût moyen	
Biologie	16	14 151.36	884.46	16	16 713.77	1 044.61	+ 18.10 %
Chimie	11	23 154.24	2 104.93	11	24 944.63	2 267.69	+ 7.73 %
Physique	15	54 401.40	3 626.76	15	55 106.02	3 673.73	+ 1.30 %
Informatique	16	8 013.56	500.85	16	8 083.96	505.24	Constant
Maths	38	32 798.48	863.12	38	33 572.60	883.48	+ 2.35 %
Robotique	9	13 259.76	1 473.31	9	13 183.70	1 464.85	- 1.00 %
Sciences	14	4 807.71	343.40	14	4 693.61	335.25	- 2.40 %
STAPS	5	804.19	160.84	5	1 057.85	211.57	+ 31.50 %
SVT	10	18 248.96	1 824.90	10	20 051.54	2 005.15	+ 9.87 %
Technique	6	1 169.37	194.90	6	1 192.62	198.77	+ 1.98 %
Divers	20	1 934.44	96.72	20	2 068.17	103.40	+ 6.90 %

Dons/échanges de périodiques

EUROBACK est une liste de diffusion destinée à faciliter les échanges de doubles de périodiques entre des bibliothèques et centres de documentation européens. Elle est fondée sur le principe de gratuité (seuls les frais de port sont payés).

Ce système nous a permis de compléter quelques lacunes dans les collections de *Nature* et *Science* et à notre tour de fournir des universités.

Nombre de fascicules reçus	38
Nombre de fascicules donnés	64

2.2.2. Les revues électroniques

Périodiques électroniques financés par la section en 2005		
Éditeur (produit)	Nombre de titres	Montant en €
ACS (American Chemical Society)	33	9 599.61
AIP/APS (American Institute of Physics/American Physical Society)	18	1 708.88
Elsevier (Science direct)	> 1 800	8 254.60
IOP (Institute of Physics)	33	938.22
JSTOR (<i>option arts et sciences</i>)	45 (<i>maths</i>)	SQY
Kluwer + Springer (<i>fusion en 2005</i>)	1 300	1 901.80 ⁷¹
RSC (Royal Society of Chemistry)	31	418.87
Wiley (Interscience)	570	2 516.20
TOTAL	> 4 000	25 338.18

La section sciences prend en charge les bouquets de périodiques à dominante scientifique, même si certains sont pluridisciplinaires (ex. Science Direct) et profitent à l'ensemble de la communauté universitaire ; réciproquement, elle profite depuis septembre 2004 de l'accès à JSTOR⁷² arts et sciences (payé par la section lettres-sciences humaines de SQY) qui inclut 45 titres de périodiques en mathématiques et statistiques, largement consultés par les chercheurs de la discipline.

La négociation COUPERIN pour le bouquet de revues de RSC (chimie) a abouti en 2005 à une offre financièrement intéressante. La section sciences y a donc souscrit pour une durée d'un an. Cet abonnement complète parfaitement l'offre existante et correspond à une demande pressante des chercheurs. Le prochain contrat sera triennal (2006-2008).

Springer a racheté l'éditeur Kluwer en 2005. Les titres de cet éditeur sont désormais intégrés au catalogue Springerlink sans distinction.

Plusieurs contrats ont été renouvelés cette année :

Science Direct d'Elsevier fait maintenant l'objet d'un groupement d'achat géré par l'ABES, qui avance la somme globale et refacture les établissements concernés (contrat 2005-2007).

IOP : 2006-2008

AIP : 2005-2007

ACS : 2006-2008

Springer : 2006-2008

Wiley : 2006-2008

Le renouvellement de ces contrats s'est accompagné de nouvelles négociations ; les conditions tarifaires sont moins avantageuses : la ligne budgétaire de la documentation électronique en sciences a augmenté de **19 %** par rapport à 2004.

⁷¹ 2 factures distinctes en 2005 (1395.17 € + 506.63 €). Une facture global (Springer) en 2006.

⁷² = Journal storage : archives pluridisciplinaires de périodiques.

Les statistiques de consultation sont toujours à considérer avec prudence, sachant que ce sont les éditeurs eux-mêmes qui les communiquent.

Editeur	Nbre requêtes (plein texte)	Nbre de titres	Titres les + consultés
ACS	23 016 dont 7 795 dans les archives	33	Jl of American Chem.Society (3 453) Jl of organic Chemistry (2 427) Inorganic Chemistry (2 080) Organic letters (1 647)
AIP/APS	2 835	18	Applied Physics Letters (607) Journal of Applied Physics (586)
IOP	1 528	45	Measurement Science & Technology (190) Jl of Physics: Condensed Matter (159) Semiconductor Science & Technology (143)
RSC	2 651	31	Chemical communications (1 048) Jl of Chem. Society, Dalton Transactions (439)
SPRINGER	?	1 270 environ	
ScienceDirect	39 271	1 800 environ	pas de détail par titre
WILEY	?	570	

➤ Divers 2005 :

Commission consultative spécialisée le 02/06/05

A l'initiative de la bibliothèque, cette commission annuelle a pour vocation de rencontrer les représentants des laboratoires et des départements du campus et d'échanger à propos de la documentation nécessaire pour l'enseignement et la recherche.

Nous y présentons un bilan de nos abonnements (nouveaux titres, suppressions, évolution des tarifs...), recensons les besoins et informons des négociations en cours.

Négociations Techniques de l'ingénieur

Nous avons repris des négociations directes avec l'éditeur de la base de données *Techniques de l'Ingénieur*. Les TI sont une encyclopédie scientifique et technique, présentée de façon thématique. Il s'agit d'un des rares produits de qualité édités en langue française dans ces domaines ; il s'adresse en outre à un plus large public que les bouquets de revues de niveau recherche.

Le contrat, signé pour une durée de 3 ans, inclut les licences d'accès à la base en ligne et les mises à jour, pour les sites de Versailles, Vélizy et Mantes.

Le coût de cette base sera supporté par la bibliothèque des IUT, avec co-financement des deux IUT (contrats signés avec les deux directeurs).

2.2.3. Les bases de données en ligne

Editeur (produit)	Type de base de données	Montant en €
Springer (Zentralblatt)	bibliographique	421.87
AMS (MathScinet)	bibliographique	250.00
Elsevier (Medline)	Inclus dans Science direct	

MathSciNet est financée par le département de mathématiques. La bibliothèque participe à cet abonnement à concurrence de 250 € que le département lui facture en fin d'année.

C'est à ce jour le seul exemple de co-financement laboratoires/SCD sur le campus sciences.

Traitement documentaire

1. Catalogage

Le traitement documentaire (catalogage) est une fonction transversale du SCD. Chaque section se doit d'assurer ce traitement en respectant les règles communes déterminées par les 2 bibliothécaires responsables de ce service.

Aucun changement (personnel, répartition des tâches...) n'est intervenu dans le circuit du traitement documentaire de la section sciences.

Pour les monographies, 2 personnes réalisent le catalogage courant à des niveaux de responsabilités différents : 1 BAS (90 % de son temps hebdomadaire de service) et 1 magasinier (40 % de son temps).

Pour les périodiques, 1 magasinier en chef veille à l'harmonisation et aux corrections des échéanciers.

Le catalogage rétrospectif des ouvrages du laboratoire de mathématiques se poursuit et celui du fonds de la bibliothèque de Meudon n'est pas encore commencé. Ce chantier ne commencera que lorsque celui des mathématiques sera terminé ; en effet, une seule et même personne assure le traitement de ces fonds.

Prévu début 2004, le transfert initial de notre catalogue vers le Sudoc (notices bibliographiques créées avant 2001) n'est toujours pas effectué.

1.1. Activité de la cellule de catalogage de Versailles en 2005

<i>Création d'exemplaires dans AB6 par la section sciences</i>	
Type d'exemplaires	Nombre d'exemplaires
Monographies	1 424
Cédéroms d'accompagnement et CD audio	34
DVD	36
Périodiques (1 exemplaire par titre)	6
Thèses	23
Total	1 523

Notices d'autorités créées dans AB6 par l'ensemble du SCD (tous types de documents)	11 396
Dont section sciences	1 760

1.2. Activité pour la bibliothèque du laboratoire de mathématiques

Le traitement rétrospectif des ouvrages du département de maths a bien avancé en 2005. Clémence Martin y consacre 2 demi-journées par semaine.

La difficulté de l'indexation et du catalogage de ces ouvrages de recherche explique la relative lenteur de l'avancée de ce chantier entrepris en 2002.

Nombre de lots	Nombre de volumes	Temps pour équipement	Temps d'indexation Dewey + RAMEAU	Temps de traitement dans WinIBW
21	239	Non calculé	78 h	77 h

TEMPS TOTAL CONSACRÉ : env. 155 h

Temps moyen de traitement par volume : env. 40 mn

Créations de notices bibliographiques	1
Nombre de notices corrigées	231
Nombre de notices dédoublonnées	12
Importations Z-39.50 et autres bases	16
Créations de notices d'autorités dans le Sudoc	36
Créations de notices d'autorités dans AB6	259
Corrections de notices d'autorités dans AB6	16
Créations de notices de collections dans le Sudoc	2

2. Équipement, petites réparations

L'équipement des documents constitue une mesure préventive de conservation. Dès son arrivée, le document est estampillé au nom de la section, équipé d'un antivol et d'un code-barres et plastifié. Certains d'entre eux, trop fragiles, bénéficient par ailleurs d'un équipement renforcé (dépose de la couverture et remontage sur carton fort) : 134 ouvrages ont bénéficié de ce traitement en 2005.

Dépenses d'équipement à Versailles en 2005, en €⁷³	8 401,09
--	-----------------

Le nombre de documents réparés sur place s'élève à 240 volumes (remplacement de pages déchirées, recollage, renforcement de reliure).

3. Reliure

La quantité de volumes donnés à la reliure en 2005 reste exceptionnelle.

En effet, cette ligne budgétaire a été largement pourvue par un reliquat du budget de l'année précédente.

⁷³ Dépense imputée sur le Centre de Responsabilité (CR) des Services Généraux du SCD.

Nous en avons ainsi profité pour terminer la reliure des ouvrages fragiles (épais manuels brochés par exemple), poursuivre la reliure des collections de périodiques de Versailles et surtout commencer celle des périodiques de Meudon avant leur emménagement dans le nouveau bâtiment.

Les 1 116 volumes reliés de périodiques concernent 71 titres envoyés en 3 trains de reliure.

Bilan reliure 2005 (périodiques + ouvrages)	
Versailles	Meudon
388	728
Total : 1 250	

Annexe : bibliothèque associée

Le statut des SCD prévoit qu'ils mettent en œuvre la politique documentaire de l'ensemble de l'Université. Toutes les bibliothèques de l'Établissement ont donc à collaborer avec le SCD, selon deux modalités possibles :

- l'intégration : les bibliothèques qui font ce choix deviennent partie intégrante du SCD, avec les transferts de crédits et de personnel afférents ; de son côté, le SCD prend en charge acquisitions, équipement, catalogage et conservation de l'ensemble des documents de la bibliothèque intégrée ;
- l'association : l'obligation minimale des bibliothèques associées est leur concours au catalogue collectif du SCD, la communication régulière des informations relatives à leurs acquisitions et services documentaires, ainsi que leur prévisionnel de dépenses en cas de passation de marché public. Au-delà de cette collaboration basique, toutes les formes d'association contractuelle sont envisageables, jusqu'au basculement dans le statut de bibliothèque intégrée.

<i>Bibliothèque du laboratoire de mathématiques : bilan 2005</i>	
Locaux : Surface Hors Œuvre Nette (en m²)	30
Nombre de places de lecture	3
Nombre d'heures d'ouverture hebdomadaire	40
Nombre de postes informatiques publics	0
Nombre de postes informatiques professionnels	0
Personnel professionnel : Équivalent Temps Plein annuel	0
Personnel non-professionnel : Équivalent Temps Plein annuel	0.4
Ouvrages : nombre de volumes	2 923
Ouvrages et périodiques : mètres-linéaires	145
Périodiques : nombres de titres	47
Acquisitions 2005 : nombre de volumes de monographies	77
Acquisitions 2005 : nombre de titres de périodiques	0
Acquisitions sur crédits labo : dépenses totales en 2005 (en € HT)	4 239

Service Commun de la Documentation

**Bibliothèques
Universitaires
de Technologie**

**IUT de Vélizy
Antenne de Rambouillet
IUT de Mantes-en-Yvelines**



Les chiffres-clés de 2005

Budget réalisé

Années	2005	Rappel 2004
Budget disponible	70 961,47	58 865,64
Budget réalisé	60 355,62	17 904,17
%	85,05	30,40

On note une hausse très importante du budget réalisé en 2005 (cf. explications dans la partie budget).

Fréquentation et prêts

Années	2005	Rappel 2004
Total des entrées	68 274	71 458
Total des prêts	3415	3612

On note une baisse de la fréquentation des bibliothèques d'IUT qui se répercute sur les prêts.

Acquisitions

Sites	Total d'exemplaires de monographies achetés en 2005	€ (budget réalisé)
Vélizy	230	6 158,08
Mantes	497	10 589,47
Rambouillet	212	4 232,38

On note une répartition inégale des dépenses de monographies; ainsi la bibliothèque de Mantes réalise à elle seule l'équivalent du budget des 2 autres bibliothèques réunies !

Infrastructures et moyens

Les bibliothèques des IUT constituent l'une des 5 unités documentaires composant le Service Commun de la Documentation (SCD) de l'Université de Versailles Saint-Quentin-en-Yvelines (UVSQ).

Ces bibliothèques de technologie (BUT) sont réparties sur trois sites : la bibliothèque de l'IUT de Vélizy, son antenne à Rambouillet et la bibliothèque de l'IUT de Mantes-en-Yvelines.

1. Horaires, locaux, matériel

Bibliothèques d'IUT	Surface Hors Œuvre Nette (SHON) en m ²	Places assises
Vélizy	320 m ²	55
Mantes	250 m ²	76
Rambouillet	150 m ²	50
TOTAL	720 m²	181

Horaires hebdomadaires	Vélizy	9H00-17H30 du lundi au vendredi
	Mantes	
	Rambouillet	
Nombre d'heures d'ouverture / semaine	42,5 h pour Vélizy et Mantes 40 h pour Rambouillet	
Nombre d'heures d'ouverture / an	1 734,5 h pour Vélizy 1 560 h pour Rambouillet 1 565 h pour Mantes	
Nombre de jours d'ouverture / an	205 jours pour Vélizy 195 jours pour Rambouillet 185 jours pour Mantes	

Bibliothèques d'IUT	Matériel informatique : hardware						Scanner à plat (professionnel)	Photocopieurs
	PC			Imprimantes				Public
	Public		Professionnel	Public (laser NB)	Professionnel			
	OPAC ⁷⁴	Internet et CDRoms			Jet d'encre	Laser NB		
Vélizy	1	2	3	0	1	1	0	1
Mantes	1	4	2	1	1	1	2	1
Rambouillet	0	8	2	1	0	1	1	1
TOTAL	2	14	7	2	2	3	3	3

⁷⁴ On-line Public Access Catalogue.

Informatique : logiciels professionnels		
Répartition des postes professionnels par type de système d'exploitation	Windows NT	Windows XP
		2
Nombre de postes professionnels dotés d'une suite Office	6	
Nombre de postes professionnels dotés de WinIBW	1	
Nombre de postes professionnels dotés d'Absys	6	
Nombre de postes professionnels dotés de SUPEB	0	

Les bibliothèques de Vélizy et de Mantes ont bénéficié du renouvellement de leur parc informatique à la fin de l'année 2005. Ainsi, pour Vélizy, 5 postes ont été livrés dont 2 ont été mis à disposition des usagers pour la consultation des ressources en ligne (notamment les Techniques de l'Ingénieur) et des cédéroms. Pour Mantes, 4 postes ont été livrés dont 2 ont été mis à disposition des usagers, l'un pour la consultation du catalogue et l'autre pour la consultation de l'Internet. L'offre informatique aux usagers s'est donc étendue en même temps que l'équipement professionnel a gagné en performance.

2. Personnel

2.1. Arrivées

Isabelle Olliérou est arrivée le 10 janvier à la bibliothèque de Vélizy dans le cadre d'un contrat emploi solidarité (CES) ; elle est passée au 1^{er} octobre à temps plein sur un poste de contractuelle. Elle assure l'accueil du public ainsi que des fonctions de magasinage.

BUT : effectifs au 31 décembre 2005			
Grade	Statut	Total	ETP ⁷⁵
Bibliothécaire	Titulaire (au 01/11/05)	1	1
BAS	Titulaire (au 01/09/05)	1	1
Magasinier en chef	Titulaire	1	1
Magasinier spécialisé	Titulaires	2	1,6
AST	Contractuel	1	1
CEC	Contractuel	1	0,8
TOTAL		7	6,4

NB : Sur le site de Rambouillet, Emma ENIONA (personnel de l'IUT) remplace Gérald Péan à l'heure du déjeuner.

⁷⁵ Équivalent Temps Plein.

2.2. Formation du personnel⁷⁶

Formation du personnel des BUT en 2005 : ventilation par domaine			
FORMATIONS INDIVIDUELLES			
Domaine	Organisme	Nombre d'heures	Nombre de bénéficiaires⁷⁷
Formation initiale bibliothécaire	ENSSIB	600	1
TOTAL		600	1
Gestion de budget : Nabuco, module dépenses	UVSQ (division financière)	10,25	1
TOTAL		10,25	1
Catalogage : initiation Rameau	Médiadix	24	1
TOTAL		24	1
Catalogage : Unimarc, notices d'autorité	Médiadix	12	1
TOTAL		12	1
Préparation au concours de bibliothécaire/session 2006	Médiadix	48	1
TOTAL		48	1
TOTAL 2005		694,25 h	2

Formation du personnel des BUT en 2005 : ventilation par agent et par catégorie				
Catégorie	Agent	Nombre d'heures sur temps de travail	TOTAL	MOYENNE
A	De Bonnefond Carole	610,25 h	610,25 h	610,25 h / agent
B	Titonel Magali	80	84	84 h / agent
TOTAL			694,25 h	347 h / agent

Le total, particulièrement élevé, d'heures de formation en 2005 pour le personnel des bibliothèques d'IUT est exceptionnel du fait de la formation initiale de bibliothécaire comptabilisée ici⁷⁸. La moyenne par agent est, *de facto*, peu significative. Il est par ailleurs à noter qu'aucun agent de catégorie C n'a bénéficié de formation au cours de l'année 2005.

⁷⁶ D'après les données extraites de LAGAF, Logiciel d'Aide à la Gestion des Actions de Formation.

⁷⁷ La même personne peut avoir suivi des formations différentes auprès de différents organismes : le total de chaque domaine de formation considéré procède au réajustement nécessaire.

⁷⁸ Après concours, les bibliothécaires sont en effet nommé(e)s en établissement mais rejoignent l'Enssib (Ecole nationale supérieure des sciences de l'information et des bibliothèques) pendant un an pour y suivre leur formation initiale.

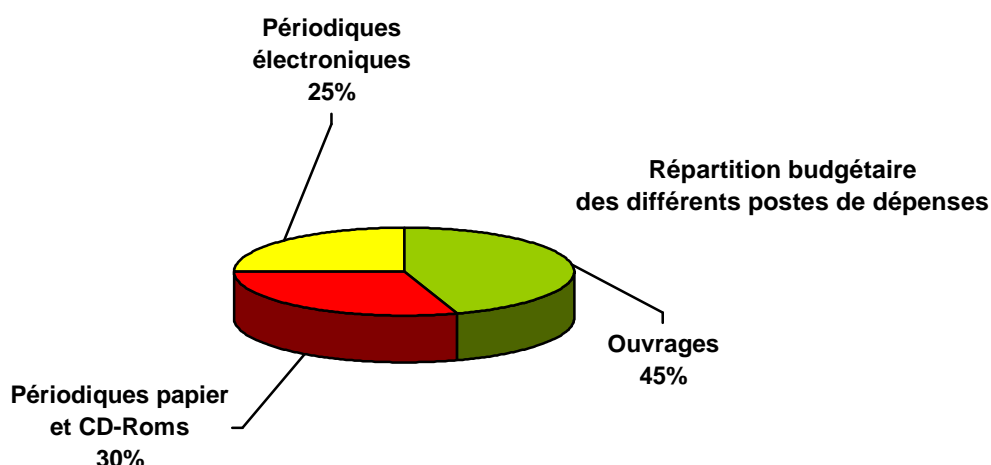
3. Budget

<i>Budget 2005 (en €)</i>		Fonctionnement		Equipement
		1-DOC (ouvrages)	1-EXT (prestations extérieures)	7-COL (périodiques)
Budget Disponible	Budget initial	40 000, 00 €		
	+ DBM⁷⁹	30 961,47 €		
	Répartition / rubrique	40 800,51 €	243,71 €	29 917,25 €
	Répartition / destination	41 044,22 €		29 917,25 €
	TOTAL	70 961,47 €		
Budget Réalisé	Répartition / rubrique	33 665,08 € dont ouvrages français : 19 611,67 € dont ouvrages étrangers : 1 368,26 € dont CD-Roms : 118,00 € dont ressources électroniques : 11 762,47 € dont périodiques papier : 804,68 €	0 €	26 690,54 € (périodiques papier)
	Répartition / destination	33 665,08 €		26 690,54 €
	TOTAL	60 355,62 €		

Le budget réalisé en 2005 est très nettement supérieur à celui réalisé en 2004 (60 355,62 € en 2005 contre 17 904,17 € en 2004) alors même que le budget disponible était plus important (70 961,47 € en 2005 contre 58 865,64 € en 2004). Cela est dû principalement au paiement des réabonnements de périodiques 2005 sur le budget 2005⁸⁰ ainsi qu'à l'abonnement souscrit en septembre 2005 à la version électronique des Techniques de l'Ingénieur, abonnement intégralement payé sur le budget IUT ; toutefois, l'augmentation des achats d'ouvrages en 2005 n'est pas non plus à négliger. C'est ainsi 85,05 % du budget disponible qui ont été dépensés en 2005 (contre 30 % en 2004), ce qui représente un gros effort pour les bibliothèques d'IUT dont le budget était traditionnellement sous-employé. La mise en place d'un Plan de Développement des Collections à compter de janvier 2006 devrait perpétuer cette nouvelle tendance marquée par l'utilisation croissante du budget alloué.

⁷⁹ Décision Budgétaire Modificative.

⁸⁰ Afin de permettre la comparaison avec les années antérieures, le graphique et le tableau suivants ne tiennent pas compte de cette anomalie comptable, due à un retard de facturation de notre prestataire Ebsco.



Les achats d'ouvrages représentent presque la moitié des dépenses, et les ressources électroniques, nouveau poste de dépenses pour les bibliothèques d'IUT, constituent une part non négligeable du budget réalisé.

Dépenses documentaires par étudiant en 2005			
Site	MONOGRAPHIES	PÉRIODIQUES⁸¹	RATIO GLOBAL
Mantes	23,80 €/étudiant	8,88 €/étudiant	22,11 €/étudiant
Rambouillet	9,96 €/étudiant		
Vélizy	8,59 €/étudiant		
Pour comparaison⁸² :			
Moyenne nationale	10,76 €/ étudiant	15,66 €/étudiant	26,42 €/étudiant
Moyenne Académie de Paris	8,33 €/étudiant	12,92 €/étudiant	21,24 €/étudiant

Il résulte de ce tableau de gros écarts de dépenses par étudiant selon les sites ; ainsi, Mantès connaît un niveau de dépenses pour les monographies très élevé (plus du double de la moyenne nationale !) tandis que Vélizy reste à un niveau relativement faible. On constate par conséquent que les dépenses ne sont pas proportionnelles au public potentiel des bibliothèques (public plus nombreux à Vélizy, dépenses moindres). Constat qui appelle un rééquilibrage notamment par la mise en œuvre du Plan de Développement des Collections.

Le ratio global, en dessous de la moyenne nationale, implique de poursuivre l'effort entrepris cette année d'augmentation de l'offre documentaire proposée aux IUT.

⁸¹ Il n'est pas possible de prendre en compte le coût des périodiques en ligne, pour les raisons déjà exposées pour les autres unités documentaires.

⁸² Il s'agit des derniers chiffres disponibles (2003) via l'application ASIBU, tous champs disciplinaires confondus.

Publics et services

1. Inscriptions et public potentiel

Depuis le transfert automatique des données APOGEE dans le SIGB (Système Intégré de Gestion de Bibliothèque), Absys ne permet plus d'identifier le nombre d'étudiants de l'UVSQ inscrits en bibliothèque, puisque ces derniers sont automatiquement versés dans le fichier lecteurs lors de leur inscription à l'Université.

En revanche, les autres catégories de publics (non-étudiants et/ou extérieurs) sont toujours inscrites manuellement, ce qui donne les statistiques suivantes pour 2005 :

Types de lecteurs	Inscriptions en 2005
Personnel administratif de l'UVSQ non-SCD	20
Enseignants et/ou chercheurs	83
Lecteurs autorisés	2
TOTAL	105

D'après les inscrits à l'Université à la rentrée 2004 (application APOGEE), le public étudiant potentiel des bibliothèques d'IUT se décompose ainsi :

<i>Public étudiant potentiel des BUT à la rentrée 2004 : ventilation par cycle</i>			
Niveau d'études	Sciences économiques et de gestion (Rambouillet et Mantes)	Sciences et technologies (Vélizy et Mantes)	TOTAL
Étudiants 1 ^{er} cycle (DUT)	579	672	1 251
dont 1 ^{ère} année	306	386	692
dont 2 ^e année	273	286	559
Étudiants 2 ^e cycle (licence professionnelle et DU)	64	223	287
Étudiants 3 ^e cycle (= étudiants de l'ISTY)	0	48	48
TOTAL	643	943	1 586

Public étudiant potentiel des IUT à la rentrée 2004		
Site	Diplôme	Effectifs
IUT Vélizy	DUT Génie électrique et Informatique industrielle (GEII)	119
	DUT Génie des Télécommunications et Réseaux (GTR)	140
	DUT Services et Réseaux de Communication (SRC)	101
	DUT Informatique option Génie informatique (INFO)	205
	Licence professionnelle, mention Réseaux et Télécommunications option Intégrateur de Systèmes distribués et Réseaux numériques (ISDRN)	60
	Licence professionnelle mention Activités et Techniques de Communication (ATC) spécialité Services et Technologies de l'Information et de la Communication (STIC)	59
	- DU Concepteur et Développeur en Produits multimédias - DU Développeur d'Applications Réseaux - DU Ingénieur - Concepteur et Administrateur de Bases de Données en Système Ouvert - DU Management et Gestion des Chantiers de l'Aménagement	33
	TOTAL	717
IUT Rambouillet	DUT Gestion administrative et commerciale (GACO)	157
	DUT Techniques de Commercialisation (TC)	223
	Licence professionnelle mention Management de Projets dans le Tertiaire, Assistant Chef de Projets (MPT)	45
	TOTAL	425
IUT Mantes	DUT Génie industriel et Maintenance (GIM)	44
	DUT Génie mécanique et Productique (GMP)	63
	DUT Gestion des Entreprises et des Administrations option Finances-Comptabilité (GEA)	96
	DUT Techniques de Commercialisation (TC)	103
	Licence professionnelle mention Production industrielle et mention Ingénierie intégrée, option Qualité & Environnement	37
	Licence professionnelle mention Electricité et Electronique, spécialité Développement de Produits et d'Equipements mécatroniques	34
	Licence professionnelle mention Management des Organisations	19
	TOTAL	396
ISTY⁸³	Ingénieur Intégrateur en Systèmes mécatroniques, 1 ^{ère} année	48
TOTAL IUT		1 586

⁸³ Les autres étudiants de l'ISTY utilisent la bibliothèque de Versailles.

À la rentrée 2004, les IUT comptaient 1 586 étudiants inscrits, toutes filières confondues. L'IUT de Vélizy accueille 45% de cet effectif, et la filière Sciences et Technologies attire davantage (plus de 59% de l'effectif total) que celle des Sciences économiques et de gestion (41% de l'effectif).

S'il est impossible de comptabiliser les inscrits étudiants réellement actifs, quel que soit le service de la bibliothèque qu'ils utilisent, il est en revanche possible de connaître le nombre d'étudiants emprunteurs, ce qui donne un indicateur de l'usage effectif du service du prêt (à côté de la consultation sur place ou en ligne par exemple, autres indicateurs pertinents de l'activité globale).

Étudiants emprunteurs en 2005 dans les BUT : ventilation par cycle				Taux de pénétration du service du prêt en 2005				
Site	Vélizy	Mantes	Rambouillet	TOTAL	Vélizy	Mantes	Rambouillet	TOTAL
1 ^{er} cycle	147	142	161	450	26%	46,4%	42,37%	36%
2 ^e cycle	26	18	5	49	17,1%	20%	11,1%	17%
TOTAL	173	160	166	499	24,13%	40,4%	39%	32,44%

Nous pouvons tirer des données précédentes plusieurs enseignements :

- près d'un tiers des étudiants empruntent des documents dans les bibliothèques d'IUT ;
- les étudiants en 1^{er} cycle représentent le plus fort contingent d'emprunteurs ;
- le nombre d'étudiants emprunteurs est quasiment identique sur les 3 sites alors que la taille des IUT est différente ; dès lors, Vélizy a le plus faible pourcentage de lecteurs actifs (24%) tandis que Mantas a le pourcentage le plus élevé (40% de lecteurs actifs).

2. Fréquentation

Indicateurs de fréquentation 2005	Entrées	Consultations			Communications indirectes⁸⁴
		OPAC	Internet	Sur place	
Vélizy	16 764	Pas de statistiques			Activité marginale
Mantes	28 752				
Rambouillet	22 758				
TOTAL	68 274				

Le nombre d'entrées confirme les statistiques du tableau précédent sur les usagers emprunteurs : c'est à Mantas que les étudiants utilisent le plus la bibliothèque.

⁸⁴ Il s'agit des communications, sur bulletin, de documents stockés en magasins faute de place ou pour des raisons de conservation : périodiques principalement.

Fréquentation : ratios				
Indicateurs	BUT 2005	France (en 2003)	Paris (en 2003)	Prescriptions usuelles⁸⁵
Nombre de m ² SDO / étudiant	0,45	0,58	0,30	1,50 ⁸⁶
Nombre d'étudiants / place assise	8,76	13,7	25,2	5
Nombre d'entrées / jour d'ouverture	350	1 578	945	le plus possible !
Taux d'occupation (= nombre d'entrées quotidiennes / place assise)	1,93	2,01	2,1	

3. Service public, services aux publics

3.1. Libre-accès

Les fonds des bibliothèques d'IUT sont multisupports : monographies, périodiques, rapports de stage et projets tutorés, cédéroms (matériels d'accompagnement d'ouvrages, encyclopédies sur support numérique) et ressources électroniques.

Au fonds propre de la bibliothèque de Vélizy s'ajoute le fonds du Laboratoire de Robotique de Versailles (LRV) composé de périodiques, monographies et thèses en libre-accès ; ce fonds est inclus dans les comptages en mètres linéaires (ml).

Hormis les années les plus anciennes de périodiques (= 33 ml), qui sont stockées en magasin, et les cédéroms qui sont en accès indirect, le fonds des bibliothèques d'IUT est en libre-accès.

Nombre de ml de monographies en libre-accès (% du total)	164 ml (100%)
Nombre de ml de périodiques papier en libre-accès (% du total)	42 ml (56%)

3.2. Prêts

Les bibliothèques d'IUT prêtent tous les types de documents qu'elles détiennent, fonds du LRV inclus.

Les prêts sont effectués grâce au logiciel Absys pour les monographies et les cédéroms tandis que les prêts de périodiques, de rapports de stage et du fonds du LRV sont enregistrés manuellement.

Prêts à domicile informatisés 2005 : ventilation par site		
Site	2005	Rappel 2004
Mantes	1 477	1 509
Rambouillet	650	544
Vélizy	1 288	1 559
TOTAL	3 415	3 612

⁸⁵ D'après le Référentiel des constructions universitaires, établi par le Ministère de l'Enseignement supérieur en 1997, et/ou les standards en vigueur chez nos voisins anglo-saxons, germaniques et scandinaves.

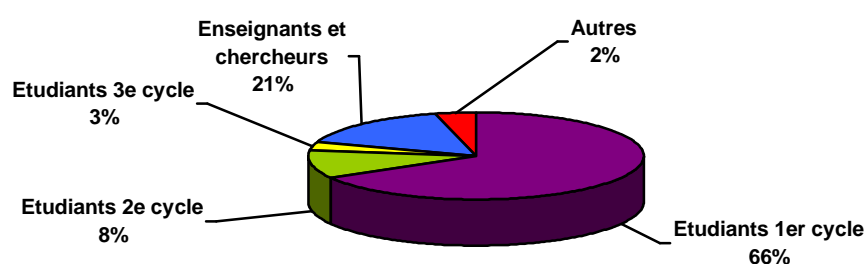
⁸⁶ Ce chiffre doit être pris pour ce qu'il est : un indicateur permettant des comparaisons. Il ne signifie rien lorsqu'il s'agit de programmer un bâtiment, tant ce type de ratio varie en fonction des types de places assises (lecture, consultation informatique, travail en groupe, etc.).

On note une légère baisse des prêts en comparaison de l'année précédente. La baisse est surtout significative pour Vélizy et semble coïncider avec la baisse de la fréquentation qui touche l'ensemble des sites. À Rambouillet, malgré une faible activité de prêt (au regard du volume des collections), la section enregistre en 2005 une hausse non négligeable.

Prêts à domicile recensés manuellement 2005 : ventilation par site				
Site	Périodiques	Rapports de stage/projets tutorés	Revue robotique	TOTAL
Mantes	501	188		689
Rambouillet	412	Non prêtés		412
Vélizy	362	63	3	428
TOTAL	1 275	251	3	1 529

Prêts 2005 dans les BUT : ventilation par type de lecteur	
1 ^{er} cycle	2 270
2 ^e cycle	276
3 ^e cycle	106
Enseignants et chercheurs	709
Personnel administratif UVSQ	46
Lecteurs autorisés	8
TOTAL	3 415

Nombre moyen de prêts par lecteur emprunteur dans les BUT en 2005	9,9
Nombre moyen de prêts par jour d'ouverture dans les BUT en 2005	25,3



Prêts 2005 : répartition par type de lecteur

Les étudiants de 1^{er} cycle sont ceux qui empruntent le plus en comparaison des autres emprunteurs, suivis par les enseignants. Les 2^{ème} et 3^{ème} cycles représentent un pourcentage très faible des prêts.

La politique de prêt des bibliothèques d'IUT a été modifiée en septembre 2005, afin d'augmenter le nombre de documents empruntables. Cette mesure, prise suite aux remarques d'enseignants

au sujet du délai de prêt trop court (ils se voyaient en effet appliquer les mêmes conditions de prêt que les étudiants), concerne :

- les étudiants, qui peuvent désormais emprunter 3 ouvrages et 2 revues pour une durée de 3 semaine ;
- les autres types de lecteurs (enseignants, chercheurs et autres personnels de l'UVSQ) qui peuvent désormais emprunter 4 ouvrages et 2 revues pour une durée de 4 semaines.

Prêts 2005⁸⁷ à la bibliothèque de Vélizy : ventilation par discipline et taux de rotation				
Dewey	Discipline correspondante	Nombre total d'exemplaires	Nombre de prêts d'exemplaires	Taux de rotation des ouvrages
003 - 006	Informatique	621	644	1,03
300 - 306	Sciences sociales	191	28	0,15
510 - 519	Mathématiques	179	179	1
530 - 539	Physique	31	24	0,77
620 - 629	Génie	432	222	0,51
TOTAL		1 454	1 097	0,75

Prêts 2005⁸⁸ à la bibliothèque de Rambouillet : ventilation par discipline et taux de rotation				
Dewey	Discipline correspondante	Nombre total d'exemplaires	Nombre de prêts d'exemplaires	Taux de rotation des ouvrages
003 - 006	Informatique	70	15	0,21
301 - 306	Sciences sociales	69	9	0,13
330 - 339	Economie	300	69	0,23
340 - 349	Droit	190	36	0,19
378	Enseignement supérieur	49	26	0,53
380 - 388	Commerce	46	5	0,11
420 - 429	Anglais	89	29	0,32
510 - 519	Mathématiques	117	26	0,22
650 - 659	Gestion	1085	358	0,33
TOTAL		2 015	573	0,28

Prêts 2005⁸⁹ à la bibliothèque de Mantes : ventilation par discipline et taux de rotation				
Dewey	Discipline correspondante	Nombre total d'exemplaires	Nombre de prêts d'exemplaires	Taux de rotation des ouvrages
003 - 006	Informatique	59	91	1,54
330 - 339	Economie	200	89	0,44
340 - 349	Droit	179	82	0,46
378	Enseignement supérieur	81	44	0,54
420 - 429	Anglais	42	28	0,66
510 - 519	Mathématiques	98	143	1,46
530 - 539	Physique	79	74	0,94
620 - 629	Génie	265	216	0,81
650 - 659	Gestion	825	578	0,70
TOTAL		1 828	1 345	0,74

⁸⁷ Il s'agit des prêts de monographies uniquement.

⁸⁸ Il s'agit des prêts de monographies uniquement.

⁸⁹ Il s'agit des prêts de monographies uniquement.

A la bibliothèque de Vélizy, sur 1 216 prêts de monographies en 2005, 644 ont concerné des documents en Informatique (près de 53% des prêts).

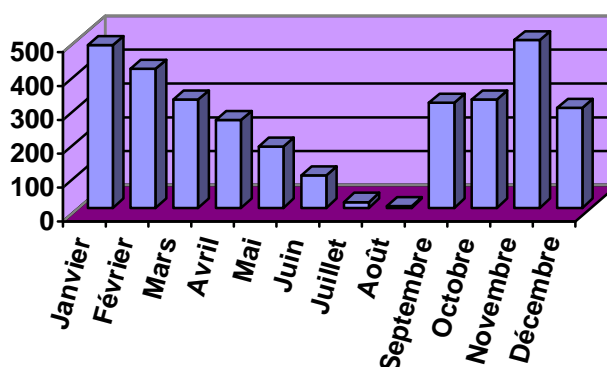
A la bibliothèque de Rambouillet, c'est la Gestion qui prime, avec 358 prêts annuels sur un total de 647 prêts (soit 55 % des prêts).

À Mantes enfin, sur 1 452 prêts annuels, 578 ont concerné des monographies de Gestion (près de 40% des prêts), mais les disciplines scientifiques sont bien représentées aussi, constituant près de 15% des prêts pour le Génie et près de 9% des prêts pour les Mathématiques.

Très logiquement, les domaines qui cumulent le plus de prêts coïncident avec les enseignements dispensés dans les 3 IUT.

Si le taux de rotation global de Vélizy et Mantes est satisfaisant, celui de Rambouillet est faible et ce en dépit d'une fréquentation assidue de la bibliothèque.

Statistiques mensuelles des prêts 2005



N.B : il s'agit ici de l'ensemble des prêts des 3 bibliothèques d'IUT.

3.3. Photocopies et impressions

Les bibliothèques des IUT permettent à leurs usagers de réaliser des photocopies en noir et blanc. Ce service est entièrement externalisé auprès de la société SEDECO, qui fournit consommables (papier et toners) et maintenance des machines en échange de la perception des recettes engendrées par l'achat des cartes *ad hoc*.

Nombre de photocopies réalisées à la BUT de Vélizy en 2005	10 238
Nombre de photocopies réalisées à la BUT de Mantes en 2005	4 842
Nombre de photocopies réalisées à la BUT de Rambouillet en 2005	5 317
Nombre total de photocopies réalisées dans les BUT en 2005	20 397

3.4. Formation des usagers

Les bibliothèques des IUT ne dispensent pas à ce jour de formation auprès des usagers. Cependant la bibliothèque de Vélizy a mis en place à la rentrée 2005 des visites pour l'ensemble

des étudiants de première année des départements Informatique, GEII⁹⁰ et SRC⁹¹. Ces visites sont conduites en présence des enseignants accompagnateurs et ont permis de présenter les espaces, les collections et les services de la bibliothèque. Au total 14 visites ont eu lieu, touchant près de 200 étudiants.

⁹⁰ Génie électrique et Informatique industrielle.

⁹¹ Services et Réseaux de Communication.

Collections

1. Récolement 2005⁹²

Statistiques de récolement 2005 : BUT		
Nombre d'ouvrages figurant au catalogue fin 2005	Nombre d'ouvrages perdus ou manquants fin 2005⁹³	%
6 748	152	2,2%

Précisons que les ouvrages perdus ou manquants sont systématiquement rachetés... à condition qu'ils soient encore édités.

Collections de monographies au 31 décembre 2005 (nombre d'exemplaires) : ventilation par discipline		
Dewey	Discipline correspondante	Nombre d'exemplaires
000	Généralités - Informatique	1 120
100	Philosophie - Psychologie	34
300	Sciences sociales	1 670
400	Linguistique - Langues	331
500	Sciences naturelles et Mathématiques	560
600	Technologie – Sciences appliquées	2 763
700	Arts	36
800	Littératures	219
900	Histoire - Géographie	15
TOTAL		6 748

⁹² Il s'agit du terme technique pour désigner l'inventaire. Les comptages sont des comptages d'exemplaires et non de titres.

⁹³ Le chiffre est en fait moins élevé : faute d'intégration dans AB6 du résultat des récolements des années antérieures, on a comptabilisé ici tous les ouvrages passés en statut "perdu" dans AB6 au 31/12/05 (y compris les ouvrages perdus les années antérieures mais qui étaient restés en circulation dans AB6).

BUT 2005 : âge des collections						
Sites	< 5 ans	%	<5 à 10 ans>	%	>10 ans	%
Vélizy	560	25,6	1 010	46,2	612	28
Mantes	887	42,1	941	44,7	277	13,1
Rambouillet	1 035	44	970	41,3	343	14,6
Total	2 482	37,4	2 921	44	1 232	18,5

Les collections des bibliothèques d'IUT sont relativement récentes puisque 81% d'entre elles ont moins de 10 ans. C'est à Rambouillet que l'on trouve une majorité d'ouvrages de moins de 5 ans ; à l'inverse, Vélizy a le pourcentage le plus élevé des ouvrages de plus de 10 ans tandis qu'un quart seulement des fonds a moins de 5 ans. Cela mérite d'être souligné car la prévalence de l'informatique à Vélizy devrait impliquer que cette section ait les fonds les plus récents, au vu de l'obsolescence rapide des ouvrages du secteur couvert. Nos efforts dans les années à venir devront donc porter sur un rajeunissement des collections de Vélizy.

Les BUT disposent en outre de 131 titres de périodiques (dont 110 titres courants et 21 titres morts) et de 12 CD-Roms (hors matériel d'accompagnement).

2. Dons et gratuits

1 exemplaire de monographie a été reçu en don en 2005.

3. Achats

3.1. Monographies

Les fournisseurs attitrés dans le cadre des marchés publics sont, pour les BUT, Alizé-SFL, BEDI, Ecosphère (à partir de novembre 2005) et Decitre pour les ouvrages français, Lindsay and Croft et Aux Amateurs de Livres pour les ouvrages étrangers, selon les disciplines concernées.

BUT : achats de monographies en 2005 : ventilation par discipline									
Disciplines	Nombre de titres			Nombre d'exemplaires			€ (budget réalisé)		
	Français	Étrangers	TOTAL	Français	Étrangers	TOTAL	Français	Étrangers	TOTAL
Sciences économiques et de gestion	527	44	571	678	45	723	13 642,94	1 192,36	14 835,30
Sciences et technologies	176	4	180	212	4	216	5 968,73	175,9	6 144,63
TOTAL	703	48	751	890	49	939	19 611,67	1 368,26	20 979,93
Rappel TOTAL 2004	694	2	696	804	2	806	15 912,26	127,03	16 039,29

BUT : achats de monographies en 2005 : ventilation par site						
Site	Nombre d'exemplaires			€ (budget réalisé)		
	Français	Étrangers	TOTAL	Français	Étrangers	TOTAL
Vélizy	226	4	230	5 982,18	175,9	6 158,08
Mantes	452	45	497	9 397,11	1 192,36	10 589,47
Rambouillet	212	0	212	4 232,38	0	4 232,38
TOTAL	890	49	939	19 611,67	1 368,26	20 979,93

3.2. Périodiques papier

C'est la société Ebsco qui est l'attributaire du marché des périodiques papier pour l'UVSQ (fournisseur reconduit en décembre 2005 suite à un nouvel appel d'offres).

Abonnements à des titres de périodiques papier en 2005⁹⁴			
Nombre de titres			€
Français	Étrangers	TOTAL	
106	4	110	13 962,06
Nombre d'abonnements souscrits			€
Français	Etrangers	TOTAL	
176	7	183	13 962,06

⁹⁴ Que ces abonnements aient été liquidés en 2004 ou en 2005, du fait de la facturation tardive d'Ebsco. On distingue ici abonnements et titres, un même titre pouvant donner lieu à plusieurs abonnements (un par site par exemple).

3.3. Les CD-Roms

2 CD-Roms ont été acquis auprès d'Encyclopédia Britannica, pour la somme de 118,00 €.

3.4. Les revues électroniques

<i>Périodiques électroniques financés par la section en 2005</i>	
Editeur (produit)	€
Techniques de l'Ingénieur (Techniques de l'Ingénieur)	11 519,69

L'accès à la version électronique de l'encyclopédie de sciences et techniques *Techniques de l'Ingénieur* a été financé pour le dernier trimestre de l'année 2005 par les bibliothèques d'IUT. Cela permet une répartition plus équitable du coût des ressources électroniques au sein du SCD. L'accès concerne la BU sciences et les bibliothèques de Mantes et Vélizy. Cette base ne concerne donc que les disciplines scientifiques et techniques.

Il est pour l'heure difficile d'évaluer l'utilisation de ce nouveau produit sur une période aussi courte mais il semblerait, tout au moins en ce qui concerne les étudiants, qu'il y ait assez peu de sollicitations et ce malgré une communication importante autour du produit.

3.5. Les bases de données en ligne

<i>Bases de données en ligne financées par la section en 2005</i>			
Champ disciplinaire	Editeur (produit)	Type de bases de données	€
Droit	Lamy (Lamyline)	Texte intégral	242,78

Lamy ne fournit pas pour l'heure de statistiques de consultation, mais l'on estime que cette base est très peu utilisée.

Traitement documentaire

1. Catalogage

Le catalogage est centralisé à Vélizy pour l'ensemble des bibliothèques d'IUT.

Notices d'exemplaires créées dans Absys par la cellule de catalogage des BUT en 2005	585
---	------------

Pour ce qui est du contrôle de la base et des mises à jours, les statistiques fournies par l'ABES⁹⁵ sont agrégées avec celles de la section des sciences de Versailles.

2. Equipement, petites réparations, reliure

Dépenses d'équipement dans les BUT en 2005, en €⁹⁶	2 370,69 €
--	-------------------

Quelques ouvrages ont été confiés au service reprographie de l'UVSQ pour de petites réparations ou des reliures plastifiées de publications à feuillets mobiles. Recours à un opérateur interne, donc, ce qui explique que la ligne budgétaire 1-EXT (prestations extérieures) n'ait pas été imputée en 2005.

Lorsqu'un ouvrage est trop abîmé, il est pilonné et racheté ou remplacé par une édition plus récente.

D'une façon générale les dépenses de reliure et de conservation sont quasi nulles car les collections propres aux IUT (monographies et périodiques) n'ont pas vocation à être conservées (obsolescence rapide des fonds).

⁹⁵ Agence bibliographique de l'Enseignement supérieur, qui gère le SUDoc.

⁹⁶ Dépenses imputées sur le Centre de Responsabilité (CR) des Services Généraux du SCD.

Service Commun de la Documentation

Perspectives 2006



Perspectives SCD 2006

1. Après Saint-Quentin, Versailles...

Le programme de construction du nouveau bâtiment pour la bibliothèque de sciences (2 800 m² utiles) a été validé en janvier 2005. Un programme HQE (Haute Qualité Environnementale) y a été annexé ; les 14 cibles HQE sont traitées avec des ordres de priorité. Le programme HQE ne se substitue pas au programme initial.

Le concours d'architecture a été lancé début janvier 2006 avec l'appel à candidature. Le premier jury de concours pour le choix de 4 candidats aura lieu début avril. Le second jury pour la sélection du projet se tiendra vers novembre.

C'est Martine Coppet, chef de section sciences, qui suit le projet pour le SCD.

2. Rendre plus lisible la politique documentaire

Le SCD a constitué et entretient depuis ses origines tout un réseau de correspondants documentation dans les différents départements et laboratoires de l'Université, et ce afin de coller au plus près aux axes d'enseignement et de recherche de l'UVSQ. Chaque acquéreur a ainsi une vision des plus claires et actuelles quant aux besoins documentaires des différentes filières de l'Établissement.

Cependant :

- il n'est pas apparu jusqu'alors utile de formaliser cette connaissance intime de l'effort documentaire à accomplir ;
- du fait d'une infrastructure immobilière insuffisante depuis plusieurs années, il n'a pas été toujours possible d'effectuer autant qu'il se devait les acquisitions jugées nécessaires.

Cette double situation prendra fin en grande partie en 2006 :

- depuis février 2005, la nouvelle BU de Saint-Quentin offre des espaces de stockage et de libre-accès enfin conséquents, ce qui impose, du fait de la masse d'achats enfin programmable, la formalisation de la politique documentaire du service sous le double aspect, en interne, d'un Plan de Développement des Collections (PDC) selon la méthodologie du Conspectus, et, pour une bonne communication avec les usagers quant à la politique suivie, la rédaction d'une Charte des Collections. Fabiola Rogriguez-Lopez, chef de section Lettres-Langues / Histoire-Géographie-Sociologie à la BUSQY, coordonne ce dossier pour l'ensemble du SCD ;
- à Versailles, la nouvelle BU n'est prévue qu'en 2009, mais la même formalisation du PDC sera conduite. En attendant la réalisation de ce document, les priorités en terme de politique documentaire sont les suivantes :
 - maintenir et améliorer la mise à jour du fonds en éliminant les ouvrages obsolètes et en les remplaçant par des éditions plus récentes ;
 - combler les lacunes dans certaines disciplines ;
 - maintenir le niveau d'acquisition, voire l'améliorer en 2006 ;
- enfin, pour ce qui est des IUT, la mise en œuvre en 2006 du Plan de Développement des Collections, élaboré par Carole de Bonnefond lors de sa formation initiale de bibliothécaire,

doit permettre une répartition plus juste des dépenses documentaires, qui profite à tous les champs disciplinaires, afin que la diversité des enseignements dispensés dans les IUT soit représentée au sein des collections. Il s'agit surtout d'accroître les fonds de façon rationnelle en s'appuyant sur une meilleure connaissance des disciplines et sur une coopération formalisée avec les enseignants.

3. Développer la culture documentaire

La réforme du LMD, notamment au niveau du L, reconnaît enfin explicitement l'importance, dans la société de l'information émergente, de l'acquisition à l'Université d'une culture documentaire digne de ce nom, et en promeut l'enseignement, à l'instar de ce qui se pratique depuis des décennies dans les pays développés comparables, dont la réputation des BU n'est plus à faire (pays scandinaves, germaniques, anglo-saxons).

Le nouvel équipement saint-quentinois a permis en 2005 un galop d'essai dans ce domaine, qui s'est révélé très positif : la démarche a dépassé toutes les espérances, les enseignants se révélant très demandeurs de ce nouveau service pour leurs étudiants. Une organisation viable est ainsi à inventer pour les années à venir, les effectifs limités du SCD ne permettant pas au service d'assurer à lui seul une formation de masse. Les pistes envisagées pour la rentrée 2006 sont :

- au niveau L, le maintien des visites de la BU en L1, et une insertion de la formation à la culture documentaire proprement dite dans le dispositif du C2i (Certificat Informatique et Internet), qui a été testé en pilote à Versailles en 2004-2006 ;
- au niveau M, des actions de formation en présentiel conduites par les personnels du SCD, en relation étroite avec les enseignants responsables des diplômes ;
- au niveau D et pour les enseignants-chercheurs : une formation individualisée ou en petit groupe, à la demande.

A Boulogne, un grand nombre de demandes de formation concernent le maniement de PubMed : afin de libérer la formatrice disponible pour des actions où sa valeur ajoutée serait mieux employée, un projet de réalisation de tutoriel en ligne sur E-Campus⁹⁷ sera déposé par le SCD auprès de la cellule TICE en 2006.

A Versailles, l'infrastructure du site ne permet pas pour l'heure d'envisager la mise en place d'actions de formation à la culture documentaire.

Dans les IUT, l'expérience des visites en bibliothèque devra être renouvelée et généralisée à l'ensemble des sites en vue de redonner à la documentation sa place dans le cursus universitaire technologique. En effet, l'on déplore un manque de lisibilité des bibliothèques dans les IUT, et surtout une utilisation limitée de leurs collections. La bibliothèque joue son rôle d'espace de travail mais pas d'espace de documentation. Lui redonner cette fonction sera une priorité en 2006.

⁹⁷ Plate-forme de *e-learning* de l'UVSQ.

4. SID : le lecteur au cœur de la bibliothèque hybride

Le développement, depuis une quinzaine d'années, de la documentation électronique aboutit aujourd'hui à la coexistence de deux bibliothèques, pourtant étroitement liées : bibliothèque physique d'un côté, bibliothèque virtuelle de l'autre. S'il est clair pour chacun que la seconde est amenée à se développer fortement dans les décennies à venir, il apparaît aujourd'hui naïf de croire, comme c'était parfois encore le cas il y a quelques années, que nous assisterons très rapidement à la disparition du support papier : les entrées au dépôt légal de la BnF suivent exactement la courbe inverse, et depuis l'apparition du micro-ordinateur, les imprimantes ne chôment pas. Ce constat, à moduler selon les disciplines, a poussé les spécialistes des sciences de l'information à modéliser l'émergence, non d'une bibliothèque entièrement virtuelle, mais bien plutôt, et pour plusieurs décennies encore semble-t-il, d'une bibliothèque hybride.

Cette problématique nouvelle, fruit de constats de simple bon sens, impose de nouveaux outils, permettant tout ensemble la gestion, pour les personnels des bibliothèques, de cette nouvelle entité, et pour les usagers, l'exploitation maximale de ce nouveau modèle, à rebours de la sous-utilisation en vigueur aujourd'hui du fait d'un manque flagrant de formation et d'information quant à l'offre de services et de ressources des SCD.

C'est dans ce contexte très précis qu'a émergé un projet de Système d'Information Documentaire (SID), inscrit au contrat quadriennal 2002-2005, et dont le pilotage a été confié à Christophe Pérales, chef de la section Droit-Science politique / Économie-Gestion. Courant 2003, il est apparu nécessaire de fédérer ce projet avec celui, en cours au niveau de l'Établissement, de système d'information universitaire, piloté par le CPI⁹⁸, et défini pour l'heure comme le couplage d'un web dynamique et d'un Environnement Numérique de Travail ou ENT (bureau virtuel), projets en grande partie réalisés en 2005, en attendant à l'avenir la mise en place éventuelle d'un système intégré de gestion administrative, et d'un véritable système d'information décisionnel pour le pilotage de l'UVSQ.

Le SID du Service Commun de la Documentation dont, au terme d'un marché public, la réalisation a été confiée à la société Jouve sur la base de briques *open source*, devrait être opérationnel à la rentrée 2006, si notre prestataire ne prend pas de nouveau retard dans ce chantier. Il sera constitué d'un portail de services et d'un métamoteur, et s'appuiera sur une architecture souple et évolutive lui permettant de répondre aux trois groupes de besoins recensés par le service, tous sites du SCD confondus :

- offrir aux usagers un outil de recherche fédérée permettant l'interrogation simultanée et simplifiée de sources documentaires tant traditionnelles (papier, audiovisuelles, *etc.*) que plus récentes (documentation électronique, qui deviendra par ailleurs accessible hors UVSQ sur authentification) ;
- regrouper l'essentiel de l'offre de services du SCD au sein d'un portail ergonomique et intuitif, brique documentaire de l'ENT de l'UVSQ, tout en mettant en place une gestion personnalisée de cette offre ;
- doter le service d'un outil de communication adapté, tant pour l'interne qu'en direction des usagers, afin d'une part de circonvenir les difficultés posées par une localisation multisites, et d'autre part, de permettre une communication ciblée et personnalisée en direction des différents segments de publics (l'annuaire LDAP permettant la définition de profils différenciés d'usagers).

⁹⁸ Comité de Pilotage Informatique de l'Université.