



Universit  de Versailles Saint-Quentin-en-Yvelines

Service Commun
de Documentation

Rapport d'activit  2008



Sommaire

TABLEAU DE BORD SCD 2008	4
LE MOT DU DIRECTEUR	8

I PILOTAGE

1. POLITIQUE DOCUMENTAIRE	10
1.1 FORMALISATION	10
1.2 CARTE DOCUMENTAIRE	11
1.2.1 RECENSEMENT ET LOCALISATION DES COLLECTIONS	11
1.2.2 STRUCTURE DES DEPENSES	13
1.2.3 ANALYSE DES RECOUVREMENTS	13
1.2.4 ENVIRONNEMENT DOCUMENTAIRE	13
2 RESSOURCES HUMAINES	15
2.1 EFFECTIFS	15
2.2 VENTILATION DES EFFECTIFS	16
2.3 BILAN SOCIAL	18
2.3.1 ABSENCES	18
2.3.2 STRUCTURE DES EFFECTIFS	19
2.4 ORGANISATION DU SERVICE	20
2.5 GESTION DES EMPLOIS	21
2.6 FORMATION PROFESSIONNELLE	22
2.6.1 STATISTIQUES 2008	22
2.6.2 PLAN DE FORMATION 2009	24
2.6.3 VEILLE PROFESSIONNELLE	25
2.6.4 ACCUEIL DE STAGIAIRES	25
2.7 GESTION DES CARRIERES	25
2.7.1 PREPARATIONS AUX CONCOURS	25
2.7.2 TITULARISATIONS, REUSSITES AUX CONCOURS	26
2.7.3 CAMPAGNE D'EVALUATION ANNUELLE	26
2.7.4 PROMOTIONS, REDUCTIONS D'ANCIENNETE	26
2.8 DIALOGUE SOCIAL	26
2.9 HYGIENE ET SECURITE	27
3 RESSOURCES FINANCIERES	28
3.1 COMPTE FINANCIER : RECETTES	28
3.2 COMPTE FINANCIER : DEPENSES	29
3.3 STRUCTURE DES DEPENSES	30
3.4 MARCHES PUBLICS	31
4 INFRASTRUCTURE IMMOBILIERE	32
4.1 SURFACES, LOCAUX, PLACES ASSISES	32
4.2 PROJETS IMMOBILIERS	33
4.3 RESTRUCTURATION DE LA MAINTENANCE IMMOBILIERE	34
5 CONTRAT QUADRIENNAL 2010-2013	35

II RESULTATS

1	MISSIONS DU SCD	38
2	ACQUERIR ET GERER	39
2.1	DEVELOPPEMENT DES COLLECTIONS	39
2.1.1	ACQUISITIONS PAR DON OU GRATUITS	39
2.1.2	ACQUISITIONS A TITRE ONEREUX	40
2.1.2.1	Structure des dépenses d'acquisition	40
2.1.2.2	Acquisitions d'ouvrages imprimés	43
2.1.2.3	Acquisitions de revues imprimées	48
2.1.2.4	Acquisitions de documentation électronique	48
2.2	CONSERVATION	51
2.2.1	CONSERVATION PREVENTIVE	52
2.2.2	CONSERVATION CURATIVE	52
3	VALORISER	53
3.1	SOUTIEN A LA REUSSITE DES ETUDIANTS	53
3.1.1	INFRASTRUCTURES	53
3.1.1.1	Horaires d'ouverture	53
3.1.1.2	Parc informatique	54
3.1.1.3	Reprographie	55
3.1.1.4	Collections en libre-accès	55
3.1.2	POLITIQUE DE PRET	56
3.1.3	FORMATION ET CULTURE	56
3.1.3.1	Formation des usagers	56
3.1.3.2	Manifestations culturelles et scientifiques	58
3.2	ENVIRONNEMENT NUMERIQUE	60
3.2.1	CATALOGUE INFORMATISE	60
3.2.2	SITE WEB ET SID	60
3.2.3	NOUVEAUX SERVICES EN LIGNE	61
3.2.4	VALORISATION DE LA PRODUCTION NUMERIQUE DE L'UVSQ	63
3.3	POLITIQUE DE COMMUNICATION	64
4	EVALUER	65
4.1	EVALUATION QUANTITATIVE	65
4.1.1	FREQUENTATION	65
4.1.2	COMMUNICATION DES DOCUMENTS	66
4.2	EVALUATION QUALITATIVE	69
4.2.1	LIBQUAL+	69
4.2.2	CAP SUR LA QUALITE	69
	ANNEXE	70

TABLEAU DE BORD SCD 2008

Indicateurs	SCD 2004	SCD 2005	SCD 2006	SCD 2007	SCD 2008	SCD 2009	Objectifs 2009 ¹	France 2006 ²	Paris 2006 ²
-------------	----------	----------	----------	----------	----------	----------	-----------------------------	--------------------------	-------------------------

Infrastructures et moyens

M ² Surface Hors Œuvre / étudiant	0,27	0,62	0,60	0,58	0,60		0,70	0,45	0,23
Etudiants / place assise	20,88	10,46	10,74	11,16	10,76		10	20,16	48,27
Jours d'ouverture / an (site principal)	216	229	255	237	254		250	235	239
Heures d'ouverture / semaine (site principal)	45	51	51	51	63		51	53	52
Heures d'ouverture / an (site principal)	1 944	1 912	2 275	2 185	2 447		2 500	2 198	2 230
Temps hebdomadaire disponible / place assise / usager (en h.)	2h07	4h44	4h29	4h17	5h20		4h45	2h38	1h04
Etudiants pour 1 poste informatique	353	121	125	130	128		100	68	36
ETP pour 1 000 étudiants	3,1	2,9	2,9	3	3,4		3	3,5	3,3
Dépenses documentaires / étudiant (en €)	57,63	73,85	71,41	37,32 ³	62,00		60,00	37,87	29,04
Dépenses de fonctionnement (hors personnel) / étudiant (en €)	38,47	63,89	52,59	45,95	73,55		75,00	57,95	49,07
% dépenses documentaires / dépenses totales	67	60	83	73	70		75	59	53
% dépenses d'acquisitions / dépenses de fonctionnement (personnel inclus)	125	93	116	74	71		60	58	53
% dépenses d'acquisition SCD / dépenses d'acquisition établissement	71	72	82	78	87		ND	NC	NC
Répartition dépenses d'acquisition enseignement / recherche (sur 100)	39 / 61	49 / 51	46 / 54	40 / 60	37 / 63		50 / 50	NC	NC

Traitement documentaire

% de documents signalés dans le catalogue informatisé de l'établissement	NC	NC	NC	NC	78%		100%	NC	NC
% de documents signalés dans le SUDoc	NC	NC	NC	NC	78%		100%	NC	NC
Fiches restant à rétroconvertir	0	0	0	0	0		0	NC	NC
Notices d'exemplaires créées	11 910	16 600	17 734	16 060	17 459		ND	NC	NC
Dépenses de conservation (en €)	73 641	138 027	87 045	60 820	60 743		ND	43 912	92 539

¹ Sous réserve de l'ouverture de la nouvelle BU de Versailles en 2009.

² Etablissement moyen français, d'après les derniers chiffres disponibles (2006) via l'application ASIBU (<http://www.sup.adc.education.fr/asibu/>).

³ Non significatif en 2007 : dépenses de périodiques quasi nulles (abonnements 2007 majoritairement payés en 2006 ; abonnements 2008 payés en 2008).

Publics et services									
Effectif étudiant	13 997	14 828	15 214	15 525	15 279		ND	16 414	21 964
Entrées	487 247	483 390	593 442	619 852	568 795		721 000	462 395	281 500
Entrées / lecteur emprunteur	ND	65,6	72,4	74,5	88,6		ND	55,9	36,8
Entrées quotidiennes / place assise	3,6	1,6	2	2,1	1,6		1	2,4	2,6
% de collections imprimées en libre-accès	59	62	66	60	65		90	34	20
% de collections d'ouvrages en libre-accès	90	98	94	95	91		95	47	26
% de collections de périodiques en libre-accès	16	46	31	26	29		50	23	16
Consultations du catalogue informatisé	320 128	255 504	234 051	228 145	227 065		300 000	447 146	394 048
Prêts à domicile	78 253	87 761	109 297	101 717	102 838		134 000	100 121	56 337
Prêts / étudiant emprunteur	ND	11,9	13,3	12,2	16		16	14,5	9,9
Communications sur bulletin	3 541	1 060	1 281	1 301	1 185		ND	21 182	49 245
Prêts et communications sur bulletin / lecteur emprunteur	ND	12,0	14,3	12,4	16,2		16	16,4	15,8
% étudiants emprunteurs / effectif étudiant total	ND	55,5	53,9	53,5	43		60	42,2	25,9
% étudiants emprunteurs / effectif étudiant (BU SQY et Boulogne)	ND	65,6	66,1	57,5	43		75		
% étudiants emprunteurs / effectif étudiant (BU Versailles)	35,7	47,3	50,4	54,5	35		50		
% étudiants emprunteurs / effectif étudiant (BU des IUT)	33,1	32,4	29,4	27,2	31		30		
Abonnements institutionnels (BU SQY et Boulogne)	0	0	0	0	0		15		
PEB fournisseur : nb. de demandes reçues	316	199	310	322	319		300	2 017	3 163
PEB demandeur : nb. de demandes émises	1 585	1 483	1 239	1 065	1 060		1 600	1 530	374
Bases de données : nb. de documents téléchargés	1 452	3 757	3 408	13 653	32 538		ND	188 735	113 238
Périodiques électroniques : nb. de documents téléchargés	ND	84 699	103 998	93 741	101 147		ND	163 004	130 930
Photocopies	524 578	484 574	468 413	511 847	444 340		ND	NC	NC
Etudiants formés à la culture documentaire dans les cursus / 1 000	33,0	90,3	87,9	91,5	83,7		250	5,7	13,2
Formation à la culture documentaire dans les cursus : % étudiants bénéficiaires niveau L	5,8	11,6	9,4	13	11,2		100	ND	ND
Formation à la culture documentaire dans les cursus : % étudiants bénéficiaires niveau M	1,4	7,3	9,2	4,1	4,3		20	3,2	0,9
Formation à la culture documentaire dans les cursus : % étudiants bénéficiaires niveau D	0,4	0	0,3	1,1	1,8		20	3,4	0,4

Collections									
Mètres-linéaires de collections imprimées	3 950	5 214	5 616	6 181	6 556		6 800	11 030	12 890
Ouvrages SCD	117 823	130 104	144 127	151 993	162 614		171 800	251 837	346 378
Ouvrages / étudiant	8,42	8,77	9,47	9,79	10,64		10	15,34	15,77
Ouvrage acquis / étudiant	0,79	1,17	1,15	0,80	0,72		1	0,45	0,29
Ouvrages BU SQY et Boulogne	81 765	91 989	105 151	114 732	124 748		128 000		
Ouvrages BU Versailles	29 918	31 367	31 785	29 208	29 674		35 000		
Ouvrages BU des IUT	6 649	6 748	7 191	8 053	8 192		8 800		
% ouvrages de + de 15 ans (BU SQY et Boulogne)	ND	15	19	17	19		22		
% ouvrages acquis en langue étrangère, ebooks compris (BU SQY et Boulogne)	5,6	1,9	11,4	9,2	9,6		15		
% ouvrages acquis en langue étrangère, ebooks compris (BU Versailles)	4,0	5,0	56,7	14,9	4,6		33		
Ebooks (SQY et Boulogne)	0	0	730	1 315	2 009		ND	NC	NC
Ebooks (Versailles)	0	0	1 866	2 220	3 341		ND	NC	NC
Titres de périodiques papier vivants	987	1 068	1 020	1 039	1 021		1 000	880	985
Titres de périodiques vivants papier et électroniques / 1000 étudiant emprunteur	ND	1 339	1 418	1 409	2 774		1 500	640	579
Acquisitions d'ouvrages, hors ebooks (en €)	261 769	460 659	434 942	366 462	329 828		440 000	203 140	225 208
Acquisitions de périodiques papier et CD-Roms (en €)	392 380	387 058	395 410	31 388 ⁴	413 386		450 000	275 613	315 112
Acquisitions documentation en ligne, ebooks compris (en €)	78 863	109 258	169 014	134 363	143 551		200 000	129 389	98 463
Total dépenses d'acquisition SCD (en €)	733 013	956 975	999 366	552 236 ⁵	886 766		990 000	608 142	638 783

⁴ Non significatif en 2007 : dépenses de périodiques quasi nulles (abonnements 2007 majoritairement payés en 2006 ; abonnements 2008 payés en 2008).

⁵ Non significatif en 2007 : dépenses de périodiques quasi nulles (abonnements 2007 majoritairement payés en 2006 ; abonnements 2008 payés en 2008).

Projets							
Indicateurs projets	SCD 2004	SCD 2005	SCD 2006	SCD 2007	SCD 2008	SCD 2009	Objectifs 2009
Etude de public sur les horaires d'ouverture des BU de SQY et Versailles	non	non	non	oui	oui + extension		oui
% personnel SCD ayant suivi plan de formation interne à l'accueil et au renseignement	0	0	0	0	57		100
Mise en place de l'outil d'évaluation et de pilotage de la qualité de service Libqual+ ⁶	non	non	non	non	non		oui
Offre de formation à la recherche documentaire à destination des enseignants-chercheurs dans le plan de formation continue de l'établissement	non	non	non	non	oui		oui
Alimentation canaux d'information ENT par le SCD	non	non	non	non	non		oui
Un article sur l'offre du SCD proposé pour chaque UVSQ Mag	non	non	non	oui	oui		oui
Refonte guide du lecteur	oui	non	non	non	non		oui
Réalisation d'un Plan de Développement des Collections (PDC) ⁷	non	non	non	non	oui		oui
GED ⁸ (thèses et documents pédagogiques en ligne produits par l'UVSQ)	non	non	non	non	non		oui
GED (archives ouvertes de l'UVSQ)	non	non	non	non	non		oui
ERM (<i>Electronic Resources Management</i>)	non	non	non	non	non		oui
Portail documentaire conforme à la WAI ⁹ niveau 2	non	non	non	non	non		oui
Stations de travail pour les malvoyants à SQY et Versailles	non	SQY	SQY	SQY	SQY		SQY + Versailles

Légende

- En bleu dur, les indicateurs nationaux, en bleu moyen ceux du contrat quadriennal, en bleu clair ceux pour le pilotage interne
- En rouge les performances du SCD situées en deçà du SCD moyen français, en vert celles situées au-delà ou équivalentes

⁶ Remplace l'objectif initial « % de questions d'information documentaire posées en banque », non-pertinent et trop partiel.

⁷ Remplace l'objectif « % segments de collection dont le DU < 1 » (où $DU = (P/D + P/A)/2$, avec D = % des dépenses d'acquisition globales que représente le segment de collection considéré, A = % du nombre total de documents acquis ; P = % du nombre total de prêts ; si le DU d'un segment donné est < à 1, ce segment est à développer), indicateur impossible à calculer avec les outils actuels.

⁸ Gestion Electronique de Documents.

⁹ Web Access Initiative.

LE MOT DU DIRECTEUR

Après une année de réflexion au sein du comité de direction, l'organisation du SCD de l'UVSQ a été profondément restructurée à partir du 1^{er} janvier 2008 (voir I, 2.4 ci-après).

Il s'agissait tout à la fois, face aux défis lancés par la LRU et les évolutions technologiques du monde documentaire, de rendre l'organisation du travail plus opératoire, et son appréhension par les usagers plus aisée.

Objectif atteint semble-t-il après un an de rodage, même si tout système est toujours perfectible.

En toute logique, la présentation du rapport d'activité annuel du service ne pouvait que s'adapter à la nouvelle donne : on espère qu'il y aura gagné tout à la fois en concision et en complétude, et que le lien direct de l'action du service avec les axes stratégiques du projet d'établissement sera plus lisible. Dans une perspective loyale, l'on s'est notamment efforcé de mettre en évidence le rapport entre les moyens consentis (partie I : Pilotage) et les réalisations (partie II : Résultats), bref, de donner à voir le niveau d'efficacité du service.

2008, an 1 de la LRU pourrait-on dire (même si le passage aux responsabilités et compétences élargies n'est prévue qu'au 1^{er} janvier 2010 à l'UVSQ) : dans ce contexte nouveau, le projet ancien d'établir la carte documentaire de l'établissement a enfin pu aboutir, révélant l'ampleur de la fonction mutualisatrice du SCD à l'échelle de l'établissement. Une voie qui dans le contexte haussier des prix de l'Information scientifique et technique (IST) a permis et permettra encore, si elle est soutenue, de maîtriser autant que possible les coûts documentaires.

Les réalisations ont été nombreuses au SCD en 2008 : de la mise en place, dès le début de l'année, d'un service très attendu d'accès hors campus aux ressources électroniques, au lancement de la phase projet d'un portail documentaire *discovery delivery* qui sera une première en France, en passant par une nouvelle extension des horaires d'ouverture de la BU de Guyancourt, les équipes du SCD ont donné le meilleur d'elles-mêmes. Qu'elles en soient ici très sincèrement et très chaleureusement remerciées : sans leur professionnalisme et leurs efforts, rien de tout cela, ni bien d'autres choses, n'aurait été possible, et j'espère qu'elles retrouveront la qualité de leur investissement dans le présent rapport.

Pour poursuivre et intensifier les actions engagées et à venir, leur renforcement est désormais une nécessité.

Christophe Pérales
Conservateur en chef

I PILOTAGE

1. POLITIQUE DOCUMENTAIRE

1.1 FORMALISATION

Conformément aux engagements pris dans le cadre du contrat quadriennal 2006-2009, le Service Commun de Documentation (SCD) de l'UVSQ¹⁰ a entrepris un important travail de formalisation de sa politique documentaire, à travers l'élaboration de deux documents :

- un **Plan de développement des collections (PDC)** ;
- une Charte des collections.

Le premier de ces documents, à usage professionnel, a pour objectif d'articuler besoins académiques et moyens financiers afin d'aboutir à une programmation pluriannuelle de développement de l'offre documentaire. Outil d'aide au pilotage et à la décision fixant des priorités claires, sa première mouture a donné lieu, au sein du comité de direction et du pôle de la politique documentaire, à un important travail de réflexion au cours de l'année 2008 :

- il a tout d'abord fallu finement analyser, diplôme par diplôme et laboratoire par laboratoire, les axes thématiques de recherche et de formation de l'établissement, afin d'identifier d'éventuelles lacunes ou redondances dans la couverture documentaire du SCD ;
- une réflexion a ensuite été conduite afin de déterminer le nombre et la nature des indicateurs nécessaires mais suffisants à la planification des acquisitions visées, et ce pour tous les types de document (ouvrages, revues imprimées, documentation électronique, audiovisuelle, cartographique, etc.), ainsi qu'à l'économie de la production du PDC : ce document ayant vocation à être revu annuellement, le calcul des indicateurs se devait d'être peu gourmand en temps de travail, et si possible automatisé ;
- enfin l'équipe des responsables de domaines du SCD a rempli, pour l'année 2008, les indicateurs retenus, à l'exception d'un seul d'entre eux pour lequel un traitement préalable de la base catalographique du SCD est nécessaire, et dont les modalités de mise en production a fait l'objet d'une étude, confiée au bibliothécaire stagiaire du service dans le cadre son mémoire professionnel de formation initiale à l'enssib¹¹.

Chemin faisant, il est apparu que le degré de formalisation visé impliquait une rigueur accrue dans l'indexation, sous telle ou telle thématique, des documents acquis par le service. De là le besoin d'un **Plan de cotation général**, reposant sur des cotes validées, et révisé annuellement, ainsi que la nécessité de reprendre l'ensemble de la cotation existante pour validation ou correction : il est prévu que cet énorme chantier, qui a mobilisé l'ensemble des équipes du SCD (catégories A et B pour la conception du Plan, catégories B pour la recotation, catégories C pour le rééquipement des documents et leur éventuel reclassement en rayons) soit achevé fin 2009.

Parallèlement, le conservateur responsable du pôle de la politique documentaire et la direction ont travaillé à l'établissement d'une **Charte des collections** : il s'agit d'un document en direction des usagers du SCD, explicitant les grands principes de la politique d'acquisition du service ainsi que ceux relatifs à la gestion des collections et à la politique de conservation mises en œuvre. Une fois achevé, ce document devra faire l'objet en 2009 d'un vote du Conseil d'administration de l'établissement, et d'une large communication.

Enfin, l'établissement de la **carte documentaire** de l'établissement s'est avéré, au cours de ce travail, absolument indispensable.

¹⁰ Université de Versailles Saint-Quentin-en-Yvelines.

¹¹ Ecole nationale supérieure des sciences de l'information et des bibliothèques.

1.2 CARTE DOCUMENTAIRE

L'information scientifique et technique (IST) est chère à produire et à valoriser ; elle a en outre connu une très forte inflation de ses coûts depuis une quarantaine d'années (*serial pricing crisis*). Dans ce contexte, la nécessité de la mutualisation, traditionnelle dans les services documentaires, doit être encore renforcée, afin de favoriser les économies d'échelle et d'éviter les redondances inutiles. Cette obligation est à l'origine de la création des Services Communs de Documentation (SCD) des universités : leur rôle est de structurer la fonction documentaire des établissements, en agissant comme opérateurs de mutualisation vis-à-vis de l'ensemble des bibliothèques des EPSCP¹², qu'il s'agisse de bibliothèques intégrées ou associées¹³.

Cette mission fondamentale ne peut être conduite sans l'établissement préalable de la **carte documentaire** de l'université : recensement et localisation des collections existantes, structure des dépenses, analyse des recoupements, situation des ressources documentaires de l'université dans l'environnement local.

La constitution de cette carte documentaire a été engagée en 2008. En voici les premiers résultats.

1.2.1 RECENSEMENT ET LOCALISATION DES COLLECTIONS

L'effort a essentiellement porté sur les collections physiques. En effet, concernant le support numérique :

- le SCD constitue depuis toujours l'opérateur unique de l'UVSQ : les coûts de la documentation en ligne, et le fait que sa consultation ne soit pas attachée à une localisation unique, ont très vite poussé à la mutualisation de ce type d'achat ;
- les acquisitions en IST sont réalisées par de grands opérateurs agissant pour de vastes communautés institutionnelles (Couperin-ABES, INIST-CNRS, AP-HP), et c'est à ce niveau que s'opère, en évitant toute redondance, l'articulation entre les différentes couvertures documentaires¹⁴ : afin de faciliter ce travail, Couperin, en partenariat avec l'ABES, a lancé un projet d'ERMS (*Electronic Resource Management System*) consorsial, auquel l'UVSQ a souscrit, et dont l'étude préalable devrait démarrer en 2009.

Collections électroniques : répartition par type de document (en nb de titres)					
Ebooks	Revue	Documents numériques¹⁵	Cours en ligne	Thèses	Articles en AO
5 350	16 803	18 906	NC	0	0

Concernant les bases de données auxquelles l'UVSQ est abonnée, on en trouvera la liste détaillée *infra*, II, 2.1.2.4.

Pour ce qui est des collections physiques, la première étape du travail a consisté :

¹² Etablissements publics à caractère scientifique, culturel et professionnel.

¹³ Cette terminologie est celle du décret n° 85-694 modifié régissant les SCD : à l'UVSQ, les bibliothèques intégrées correspondent aux bibliothèques directement gérées par le SCD, les bibliothèques associées, aux bibliothèques des laboratoires, lorsqu'ils en possèdent une.

¹⁴ Sous l'impulsion de l'ADBU, de l'AURA et de Couperin, une réflexion sera conduite en 2009, visant à substituer à cette logique de communautés institutionnelles peu efficiente une logique de communautés scientifiques, à travers l'instauration de licences nationales.

¹⁵ = CD-Roms, et documentation électronique autre que données bibliographiques, articles, ebooks, cours en ligne, thèses électroniques.

- à lister précisément les abonnements des laboratoires à des revues imprimées, afin d'analyser leur taux de recoupement avec les collections du SCD ;
- à se contenter, pour les ouvrages acquis par les laboratoires, d'une évaluation quantitative, afin d'estimer en ETP le temps de catalogage nécessaire à leur valorisation : actuellement, la plupart de ces collections ne sont pas référencées, et n'existent donc pas pour la majorité de leur lectorat potentiel.

Collections physiques 2008 : répartition par type de document										
Bibliothèque	Ouvrages		Thèses (titres)		Périodiques		CD-Roms	Audiogrammes (cassettes audio)	Vidéogrammes	Cartes
	Titres	Volumes	Imprimées	Microformes	Vivants	Morts				
Guyancourt	72 857	119 370	478	46 915	652	99	353	10	177	278
Boulogne	3 408	5 378	0	0	59	71	85	0	0	0
Versailles	14 045	29 674	676	70 880	163	396	416	43	63	21
Mantes	2 300	2 968	0	0	50	4	73	0	0	0
Vélizy	1 679	2 469	0	0	49	9	89	0	0	0
Rambouillet	2 288	2 755	1	0	45	4	35	0	0	0
TOTAL SCD	96 577	162 614	1 155	117 795	1 021	583	1 051	53	240	299
<i>Rappel 2007</i>	<i>88 123</i>	<i>151 993</i>	<i>1 231</i>	<i>107 410</i>	<i>1 039</i>	<i>795</i>	<i>1 089</i>	<i>24</i>	<i>247</i>	<i>299</i>
C3ED	NC	1 200	NC	0	1	0	NC	NC	NC	NC
CARPO	NC	1 650	NC	0	1	0	NC	NC	NC	NC
CESDIP	NC	15 000	NC	0	61	0	NC	NC	NC	NC
CHCSC	NC	3 000	NC	0	3	0	NC	NC	NC	NC
DANTE	NC	750	NC	0	10	0	NC	NC	NC	NC
ESR	NC	0	NC	0	1	0	NC	NC	NC	NC
LATMOS	NC	6 500	NC	0	59	0	NC	NC	NC	NC
LISV	NC	1 000	NC	0	1	0	NC	NC	NC	NC
LMV	NC	2 900	NC	0	45	0	NC	NC	NC	NC
LSCE	NC	10 000 ?	NC	0	15	0	NC	NC	NC	NC
PRINTEMPS	NC	1 300	NC	0	24	0	NC	NC	NC	NC
SUDS	NC	1 000	NC	0	0	0	NC	NC	NC	NC
UMR U687	NC	1 422	NC	0	24	0	NC	NC	NC	NC
VIP	NC	400	NC	0	16	0	NC	NC	NC	NC
TOTAL Labos	NC	46 122	NC	0	261	0	NC	NC	NC	NC
CEREL	NC	1 183	0	0	5	0	47	0	612	0
SCUIO	NC	801	NC	NC	28	0	NC	NC	NC	NC
TOTAL	NC	210 720	NC	NC	1 315	583	NC	NC	NC	NC

Pour sommaire et parfois approximatif qu'il soit, ce premier recensement a du moins permis de remplir les objectifs qu'il s'était fixé. Vu sa lourdeur (de nombreuses relances sont nécessaires auprès des laboratoires pour parvenir à un résultat), l'opération sera reconduite seulement tous les deux ans. Parallèlement, des actions de sensibilisation sont conduites avec les bibliothèques associées, qui aboutissent régulièrement à des conventions formalisées : ainsi pour le LMV (Laboratoire de Mathématiques de Versailles), SUDS

(Laboratoire Suds d'Amérique), le CHCSC (Centre d'histoire culturelle des sociétés contemporaines), et bientôt le LATMOS (Laboratoire atmosphères, milieux, observations spatiales), le CARPO (Centre d'analyse et de régulation du politique), le VIP (Centre de recherche en droit public Versailles Saint-Quentin institutions publiques), le DANTE (Laboratoire de droit des affaires et nouvelles technologies).

1.2.2 STRUCTURE DES DEPENSES

En l'absence de données fiables et/ou complètes émanant notamment des laboratoires, il n'est pas possible, hors SCD, d'analyser finement les dépenses documentaires de l'établissement.

Il est cependant à noter qu'en 2008, la part des dépenses d'acquisitions du SCD dans l'ensemble des achats documentaires de l'établissement s'élevait à 87%, en nette progression depuis 2004, où elle s'établissait autour de 70% : cet indicateur montre sur les 5 dernières années les avancées significative de la mutualisation documentaire à l'UVSQ.

% dépenses d'acquisition SCD / dépenses d'acquisition établissement	2004	2005	2006	2007	2008
	71%	72%	82%	78%	87%

1.2.3 ANALYSE DES RECOUVREMENTS

Sur les 261 titres de revues imprimées en abonnement dans les laboratoires, seuls 10 titres sont acquis parallèlement par au moins deux laboratoires (et 8 par le SCD), pour un total de 1 615 € par an environ : la spécialisation inhérente à chaque structure entraîne presque mécaniquement un taux de recouvrement très faible (de l'ordre de 4 %).

En revanche, si l'on compare la liste des titres imprimés en abonnement dans les laboratoires avec celle des revues imprimées proposées par le SCD, le taux de recouvrement atteint 49 % (128 titres représentant plus de 83 000 € par an, sur un budget documentaire global hors SCD, tous supports confondus, de 132 321 €).

Il y aura dans les mois à venir à affiner l'analyse afin de recouper ces données avec le contenu de l'offre électronique du SCD : que les bibliothèques des laboratoires, services de proximité, soient abonnées pour près de la moitié de leurs titres à des revues imprimées acquises par ailleurs par le SCD est la plupart du temps légitime, du fait de l'éloignement géographique des BU. Reste à savoir si la mise à disposition, actuelle ou à venir, par le SCD, de certains titres sous format électronique ne permet(trait) pas à l'établissement de réaliser des économies substantielles tout en maintenant la qualité de l'offre existante.

Ce point sera l'objet d'une étude très précise en 2009, en vue de préparer la campagne d'abonnements 2010.

1.2.4 ENVIRONNEMENT DOCUMENTAIRE

L'environnement documentaire local de l'UVSQ est tout à fait remarquable, notamment pour les historiens modernistes :

- Bibliothèque Municipale Classée (BMC) de Versailles, qui conserve l'essentiel des fonds du Château, issus des confiscations révolutionnaires ;
- Archives départementales des Yvelines, particulièrement riches puisqu'elles ont hérité de l'essentiel des fonds d'archives de l'ancien département de Seine-et-Oise ;

- fonds du domaine de Port-Royal (pour la part qui n'a pas été versée à la BnF), dont le signalement bénéficie de l'expertise et du soutien de la BMC de Versailles et du SCD de l'UVSQ.

Par ailleurs, sur le site de Saint-Quentin-en-Yvelines, les usagers bénéficient de l'offre de la Médiathèque de Guyancourt, qui propose des collections de détente, notamment audiovisuelles, constituant un véritable complément aux fonds du SCD, sous l'angle de la vie étudiante.

Enfin, sur mot de passe personnel, les chercheurs des unités mixtes de recherche (UMR) de l'UVSQ bénéficient de l'offre documentaire électronique acquise par les EPST partenaires (INIST-CNRS, INSERM, IRD, etc.), et, dans le secteur médical, de celle de l'AP-HP.

2 RESSOURCES HUMAINES

2.1 EFFECTIFS

Au 31 décembre 2008, le SCD comprenait **48 emplois statutaires**, soit un de moins que fin 2007 : le SCD a en effet restitué à l'UVSQ un support d'ADTRF alloué temporairement au service par la DRH de l'établissement.

Effectifs statutaires 2008	Catégorie A	Catégorie B	Catégorie C	TOTAL
Filière BIB	12	10	16	38
Filière ITRF	2	1	6	9
Filière AENES	0	0	1	1
TOTAL	14	11	23	48

Une fois retranchés les éventuels temps partiels, congés longue maladie (CLM)¹⁶ et absences des bibliothécaires stagiaires en formation initiale pendant un an à l'enssib, l'équipe du SCD, avant embauche de personnels contractuels, consistait en **44,85 équivalents temps plein (ETP)** fin 2008.

ETP statutaires 2008	Catégorie A	Catégorie B	Catégorie C	TOTAL
Filière BIB	10,6	9,8	15,3	35,7
Filière ITRF	2	0,8	5,35	8,15
Filière AENES	0	0	1	1
TOTAL	12,6	10,6	21,65	44,85

Pour compenser ce déficit de postes (3,15 ETP), réaliser l'extension des horaires d'ouverture souhaitée par les usagers (voir I, 2.8 et II, 3.1.1.1), et faire face au déficit structurel d'agents de catégorie B, le SCD a eu recours en 2008 à **3 agents contractuels en rompus ou hors budget Etat et 47 contrats de vacation, représentant 6,82 ETP**.

ETP contractuels / vacataires 2008	Catégorie A	Catégorie B	Catégorie C	TOTAL
Rompus de temps partiels	0	0	1	1
Crédits de suppléance	0	0,33	0	0,33
Crédits propres	0	0,33	0	0,33
Moniteurs étudiants	0	0	5,02	5,02
Autres vacataires	0	0,14	0	0,14
TOTAL	0	0,8	6,02	6,82

¹⁶ A la différence des CLD (congés longue durée), les supports de poste en CLM ne peuvent être pourvus par des contractuels.

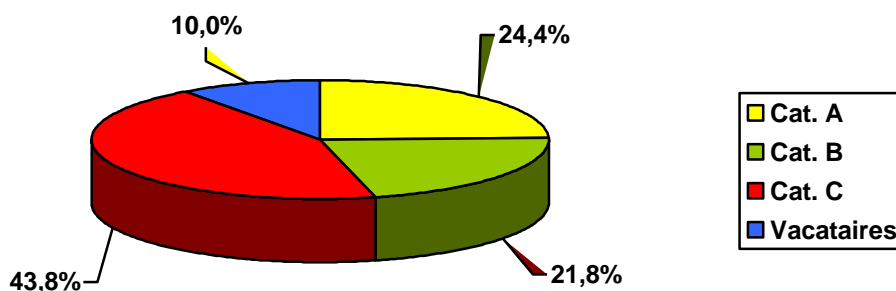
Au total, l'action du SCD s'appuyait en 2008 sur 51,67 ETP, soit 3,4 ETP pour 1 000 étudiants, chiffre en nette progression par rapport à 2007, principalement grâce à l'action du Conseil Régional d'Ile-de-France (CRIF) en faveur du monitorat étudiant (sur les 46 moniteurs étudiants employés par le SCD en 2008, 37 l'ont été grâce à une subvention spéciale du CRIF, à hauteur de 70% du coût employeur).

ETP pour 1 000 étudiants	2004	2005	2006	2007	2008	France 2006	Paris 2006
		3,1	2,9	2,9	3	3,4	3,5

A noter cependant que malgré cette hausse, le taux d'encadrement du SCD de l'UVSQ reste inférieur à celui du SCD moyen français.

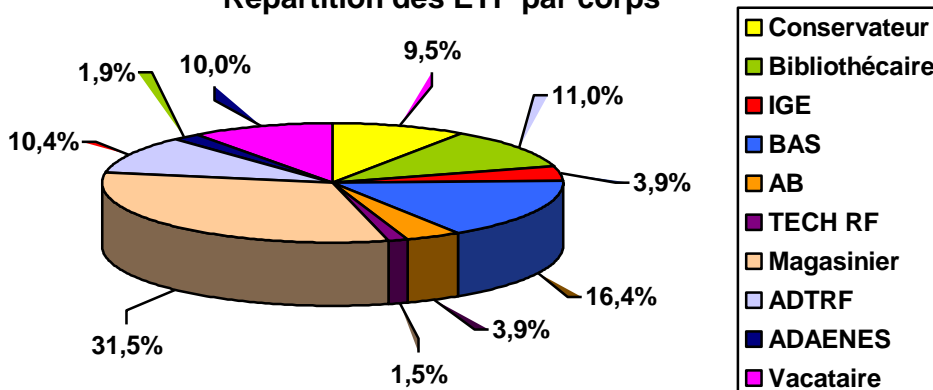
2.2 VENTILATION DES EFFECTIFS

Répartition des ETP par catégorie

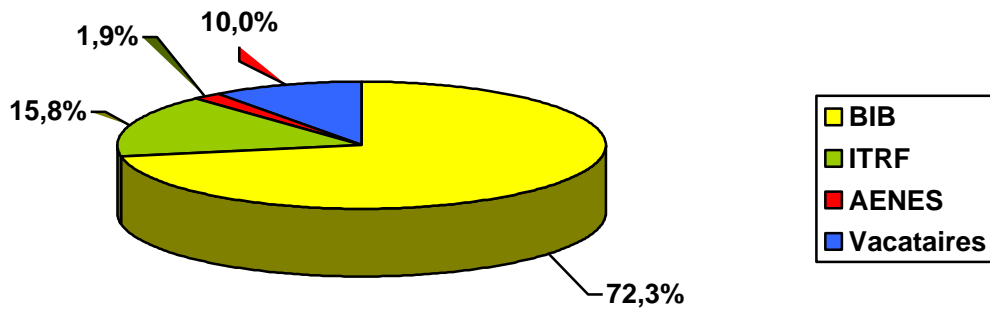


Le déficit en ETP de catégorie B est net, pour parvenir à la structure en pyramide idéale.

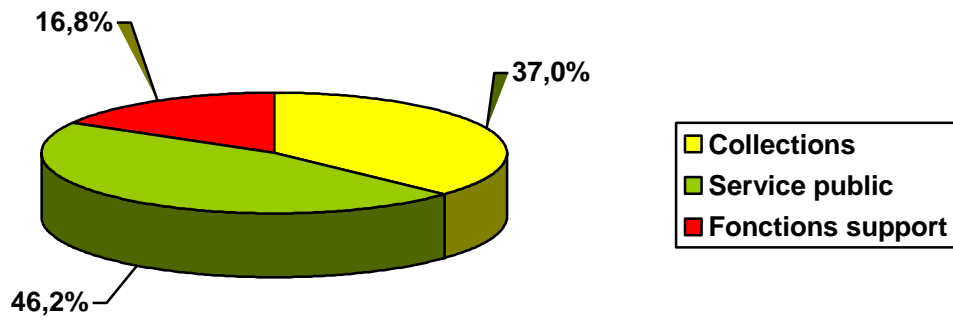
Répartition des ETP par corps



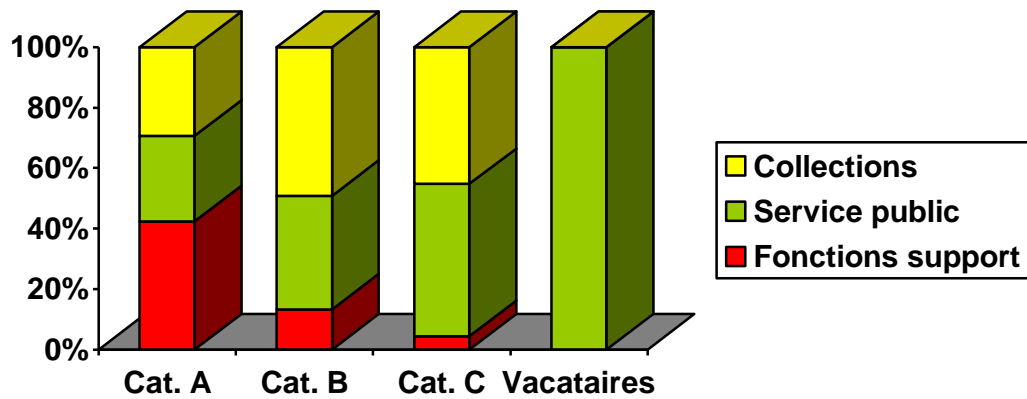
Répartition des ETP par filière



Répartition des ETP par fonction

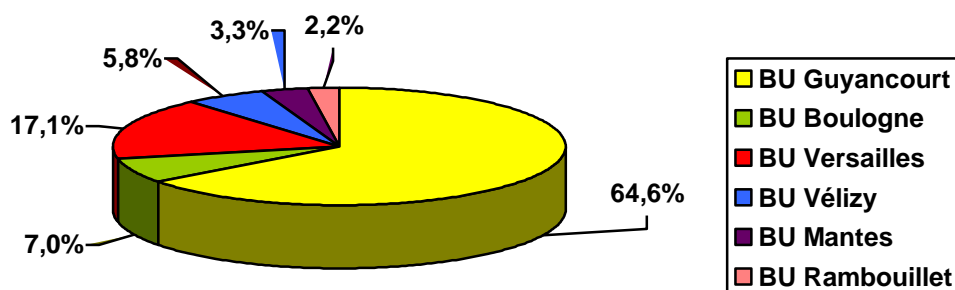


Ventilation des fonctions par catégorie d'ETP



L'emploi de nombreux moniteurs étudiants joue un rôle important dans le poids, accru en 2008, du service public par rapport aux autres fonctions.

Répartition des ETP par site



2.3 BILAN SOCIAL

2.3.1 ABSENCES

Le tableau qui suit n'a bien évidemment pas pour objectif de pointer quelque absentéisme dans le service, ni d'influer sur le comportement ou les demandes des personnels. Il s'agit bien plutôt d'objectiver le sentiment perçu au quotidien par les agents d'une difficulté récurrente à assurer la continuité du service, du fait d'effectifs insuffisants.

Absences 2008 (en jours)	Cat. A		Cat. B		Cat. C		TOTAL SCD	
	Total	Par agent	Total	Par agent	Total	Par agent	Total	Par agent
Récupérations heures supp. ¹⁷	93	7,1	75	5,8	110	4,6	278	5,6
Maladie / CLM	53	4	49	4,5	134	5,6	236	4,9
Formation continue ¹⁸	84	6,5	59	4,5	32	1,3	175	3,5
Concours ¹⁹	24	1,8	18	1,4	15	0,6	57	1,1
Maternité / paternité	246	19,9	118	9,1	206	8,6	570	11,4
Enfants malades	5	0,4	0	0	23	1	28	0,6
Congés exceptionnels ²⁰	10	0,8	8	0,6	7	0,3	25	0,5
Grève	0	0	1	0,1	2	0,1	3	0,1
TOTAL	515	39,6	328	25,2	529	22	1 372	27,4

En 2008, les absences légitimes des personnels ont donc représenté **1 372 jours**, soit l'équivalent de **6,49 ETP** : les 6,82 ETP constitués par les vacataires et contractuels en rompus ou hors budget de l'Etat (cf. *supra* I, 2.1) ne sont donc pas de trop pour compenser ce déficit en ressources humaines, particulièrement élevé cette année du fait de plusieurs congés maternité.

¹⁷ Effet direct de l'extension des horaires d'ouverture, ainsi que de la complexité et de l'incomplétude des dispositions relatives au paiement des heures supplémentaires dans la Fonction publique.

¹⁸ Y compris journées d'étude, mais à l'exclusion de la formation initiale des bibliothécaires.

¹⁹ Qu'il s'agisse des absences le jour de l'épreuve ou pour préparation (incluant le droit à deux jours d'absence par agent et par an).

²⁰ De droit en cas de décès d'un ascendant / descendant direct ou d'un membre de la fratrie, d'un déménagement, d'un mariage / PACS, d'une naissance / adoption, d'un examen ou concours, de garde d'enfant(s) malade(s), pour activités syndicales ou électives.

2.3.2 STRUCTURE DES EFFECTIFS

NB : les tableaux suivants prennent en compte les personnes physiquement présentes dans le service au 31 décembre 2008²¹ (fonctionnaires titulaires ou stagiaires, agents publics contractuels de tout type), à l'exception notable des agents vacataires.
Soit un total de 50 personnes (13 A, 13 B, 24 C).

Trois agents sur quatre sont des femmes

Sexe	Cat. A	Cat. B	Cat. C	Total	%
Hommes	4	2	7	13	26 %
Femmes	9	11	17	37	74 %

2/3 des agents ont moins de 45 ans

Age	Cat. A	Cat. B	Cat. C	Total	%
< 25	0	3	0	3	6 %
25 - 35	7	2	5	14	28 %
35 - 45	4	5	8	17	34 %
45 - 55	2	2	7	11	22 %
> 55	0	1	4	5	10 %

Plus de la moitié des agents a au moins une licence

Diplôme	< Bac	Bac	Bac + 2	Bac + 3	Bac +4	Bac + 5	Thèse
Cat. A	0	0	0	1	4	8	0
Cat. B	2	0	4	3	1	3	0
Cat. C	12	4	0	4	3	1	0
Total	14	4	4	8	8	12	0
%	28 %	8 %	8 %	16 %	16 %	24 %	0 %

2/3 des agents sont au SCD depuis moins de 16 ans

Arrivée au SCD	Cat. A	Cat. B	Cat. C	Total	%
< 5 ans	11	9	7	27	8 %
5 - 10 ans	2	2	10	14	28 %
10 - 15 ans	0	1	5	6	32 %
15 - 20 ans	0	1	2	3	22 %
> 20 ans	0	0	0	0	10 %

Profil-type : personnel de sexe féminin âgé de moins de 45 ans, en poste au SCD de l'UVSQ depuis moins de 16 ans et possédant une licence.

²¹ Ne sont ainsi pas ici décomptés les éventuels fonctionnaires stagiaires en formation initiale à l'enssib au 31/12/2008.

2.4 ORGANISATION DU SERVICE

L'étude de 2005 de l'IGB²² sur l'organisation fonctionnelle des SCD des universités (<http://media.enseignementsup-recherche.gouv.fr/file/35/6/20356.pdf>) et les réflexions du XXXVI^e Congrès de l'ADBU²³ sur le même thème ont rencontré les constats effectués localement par le comité de direction du SCD quant à l'inadaptation de l'organisation du service en sections thématiques, organisation héritée des années 60, mais peu à peu vidée de sa substance au profit de missions transversales toujours plus nombreuses notamment depuis l'apparition de la documentation électronique.

La lisibilité de l'organisation du service et son fonctionnement devenant pour ces raisons de plus en plus problématiques, la nouvelle direction du SCD s'est fixé pour objectif, dès son arrivée en février 2007, la restructuration, dans l'année, des activités du SCD en pôles fonctionnels plus adaptés et à la réalité des dossiers actuels des bibliothèques universitaires, et au renforcement du pilotage des établissements d'enseignement supérieur prévu par la loi du 10 août 2007 sur les libertés et responsabilités des universités, dite loi LRU : il s'agissait aussi de gagner en efficience, dans un contexte, que l'on espère passer, d'absence de créations de postes en bibliothèque universitaire²⁴.

Le travail de réflexion nécessaire a régulièrement mobilisé, au cours de l'année 2007, le comité de direction du SCD. Il a abouti à la suppression de l'organisation en sections, inadaptée, au profit de 5 pôles (3 transversaux, 2 à l'interface avec le public), placés sous l'autorité d'un conservateur assisté d'un adjoint bibliothécaire ou IGE²⁵ :

- un pôle des affaires générales, placé sous l'autorité directe du directeur, et coordonné par l'assistante de direction, en charge des questions de logistique et de maintenance, de la gestion des ressources humaines (suivi des carrières et des emplois, gestion des congés, formation continue, hygiène et sécurité), des affaires financières (budget, marchés publics, évaluation et pilotage) et des affaires extérieures (réseaux documentaires nationaux, coopération territoriale, communication) ;
- un pôle du système d'information documentaire et de l'édition numérique, regroupant la gestion du SIGB et du parc informatique, ainsi que les projets de SID et de valorisation de la production numérique de l'établissement (thèses électroniques, cours en ligne, archives ouvertes, données primaires de la recherche) ;
- un pôle de la politique documentaire, chargé de coordonner les acquisitions de l'ensemble des bibliothèques de l'UVSQ, sous les trois volets de la documentation électronique, des abonnements imprimés et des ouvrages. Au sein de ce pôle, chaque discipline ou groupe de disciplines constituant un axe d'enseignement et de recherche de l'établissement est placé sous la responsabilité d'un cadre de catégorie A (bibliothécaire, conservateur, ou assimilé), dans une logique de guichet unique plus lisible pour l'utilisateur final ;
- un pôle des bibliothèques des Sciences de la Nature et du Génie, regroupant les BU de Versailles, Mantes, Vélizy et Rambouillet ;
- un pôle des bibliothèques des Sciences de l'Homme, regroupant les BU de Saint-Quentin-en-Yvelines et Boulogne.

Ces deux derniers pôles, véritables interfaces avec les usagers, sont organisés de manière identique, avec une division des services aux publics, et une division du traitement documentaire.

²² Inspection Générale des Bibliothèques.

²³ Association des Directeurs et personnels de direction des Bibliothèques universitaires et de la documentation.

²⁴ Rappelons que les bibliothèques universitaires françaises disposent *a minima* de deux fois moins de moyens humains (et financiers) que leurs consœurs germaniques, scandinaves, anglo-saxonnes.

²⁵ Ingénieur d'Etudes.

Deux missions transversales, rattachées à la direction, viennent compléter ce schéma d'ensemble, l'une, provisoire, portant sur le projet de construction de Versailles ; l'autre, plus pérenne, visant à coordonner le développement des actions de formation des usagers à la culture documentaire, dossier difficile, aux implications politiques nombreuses.

Traduction plus lisible et plus opérationnelle des missions du SCD comme de ses engagements quadriennaux et de l'esprit de la loi LRU, ce nouvel organigramme est entré en vigueur au 1^{er} janvier 2008. On le trouvera en annexe du présent rapport, accompagné du précédent, afin de mesurer l'importance des changements opérés.

Ce nouveau fonctionnement impliquait une refonte complète de la structure du rapport d'activité annuel du SCD, jusqu'alors organisé en sections, nécessité à laquelle le présent document entend répondre : l'on espère que la présentation de la politique mise en œuvre par le service y gagne en cohérence et en pertinence, notamment vis-à-vis des axes stratégiques de développement de l'université.

2.5 GESTION DES EMPLOIS

Du fait de sa situation géographique, le SCD de l'UVSQ connaît une rotation traditionnellement importante de ses personnels : si cette caractéristique est un gage de dynamisme pour le service, elle constitue également une charge de travail non négligeable pour l'équipe de direction et le pôle des affaires générales, face à laquelle le soutien attentif et efficace de la DRH de l'établissement a toujours été et reste plus que jamais précieux.

En 2008 :

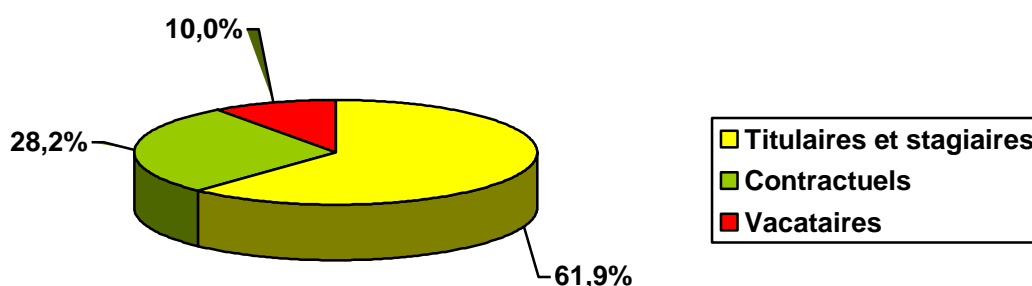
- Martine COPPET, conservatrice titulaire partie au 31 décembre 2007 (mutation) a été remplacée par Marie-Estelle CREHALET, conservatrice titulaire, au 1^{er} janvier 2008 (mutation)
- Emilie BARRANDON, conservatrice contractuelle partie au 31 décembre 2007 (fin de contrat) a été remplacée par Nathalie WATRIN, conservatrice titulaire, au 1^{er} janvier 2008 (mutation)
- Nizar KADDOUH, bibliothécaire contractuel parti au 31 octobre 2008 (fin de contrat) a été « remplacé »²⁶ par Magalie LE GALL, bibliothécaire stagiaire, au 1^{er} novembre 2008 (réussite au concours)
- Marianne FEY, IGE titulaire partie au 31 décembre 2007 (retraite) a été remplacée par Nicolas BOILEAU, IGE contractuel, au 1^{er} février 2008 (recrutement sur sélection)
- Sarah MORAZIN, BAS titulaire partie au 31 août 2008 (mutation) a été remplacée par Delphine LECERF, BAS contractuelle, au 1^{er} septembre 2008 (recrutement sur sélection)
- Clémence MARTIN, BAS titulaire partie au 31 août 2008 (mutation) a été remplacée par Thomas SIZARET, BAS stagiaire, au 1^{er} septembre 2008 (réussite au concours)
- Adèle COLLIN, BAS contractuelle, a vu son contrat s'achever au 31 août 2008 : le support de poste qu'elle occupait a été pourvu par Emmanuelle ROGER, BAS stagiaire, au 1^{er} septembre 2008 (réussite au concours). Néanmoins, Adèle COLLIN a bénéficié à partir de cette date d'un nouveau contrat de BAS contractuelle, sur crédits propres cette fois
- Ewa NIELEPIEC, BAS contractuelle, a été recrutée après sélection au 1^{er} septembre 2008 sur crédits de suppléance (congés de maternité simultanés de Marie-Estelle CREHALET et de Carole de BONNEFOND)

²⁶ Les guillemets s'imposent, puisque les lauréats du concours de bibliothécaire sont administrativement affectés, dès leur admission, dans un établissement, mais partent immédiatement en formation initiale, pour un an, à l'enssib (Ecole nationale supérieure des sciences de l'information et des bibliothèques).

- Delphine LECERF, magasinier contractuel, en fin de contrat au 31 août 2008, a été remplacée par Evelyne PEAN, magasinier contractuel, au 15 septembre 2008 (recrutement sur sélection)
- Sylvie REMBERT, magasinier titulaire partie au 31 août 2008 (mutation), a été remplacée par Brigitte FOMBA, magasinier titulaire, au 1^{er} septembre 2008 (mutation)
- France COLIN, magasinier titulaire partie au 31 décembre 2007 (retraite), a été remplacée par Olivier ROBERT, magasinier puis ADTRF contractuel, au 14 janvier 2009 (recrutement sur sélection)
- Corinne DUCHENE, magasinier titulaire partie au 15 mai 2008 (mouvement interne) a vu son départ compensé par un support ADTRF mis à disposition par la DRH de l'UVSQ (et occupé par Olivier ROBERT à partir du 1^{er} septembre 2008)
- Fatima BOUTAYEB, ADAENES titulaire, en congé parental au 17 novembre 2008, a été remplacée à la même date par Virginie YELLOUZ, ADAENES contractuelle (recrutement sur sélection)

Par ailleurs, depuis le 1^{er} novembre 2008, Sylvie Dudouit, agent vacataire, assure 40 heures de permanence mensuelle à la BU de Rambouillet, lors des pauses méridiennes.

**Répartition des ETP : titulaires / contractuels / vacataires
au 31/12/2008**



Les nouveaux arrivants bénéficient toujours d'un stage d'accueil, généralement d'une semaine, élaboré par Chantal Merle et Enrica Harranger.

2.6 FORMATION PROFESSIONNELLE

2.6.1 STATISTIQUES 2008

Les métiers de la documentation requièrent traditionnellement une grande technicité, en même temps qu'ils connaissent actuellement, sous l'effet du développement des TIC, une forte évolutivité. Dans ce contexte, la formation continue des personnels (et des usagers !) revêt une importance cruciale, qui explique le fort investissement du SCD dans ce domaine.

Les formations proposées visent :

- soit le développement des compétences personnelles des agents : il s'agit des formations effectuées dans le cadre de l'UVSQ ou auprès des organismes de formation spécialisés (enssib, Médiadix, URFIST de Paris, Abes, ADBS, etc.), qui sont généralement gratuites pour l'établissement, ainsi que des journées d'étude organisées par diverses institutions ou associations, et en lien direct avec le projet du service (Couperin, AURA, ADBU, etc.) ;

- soit le développement de compétences collectives, le renforcement de la cohésion des équipes, l'harmonisation des pratiques, l'accompagnement au changement : il s'agit alors tantôt de formations réalisées en interne par l'encadrement du SCD (ou tout agent du service possédant une compétence à partager et apte à la transmettre) ; tantôt de formations collectives prises en charge par un organisme extérieur, à titre onéreux ou gratuitement (du fait de subventions étatiques en amont).

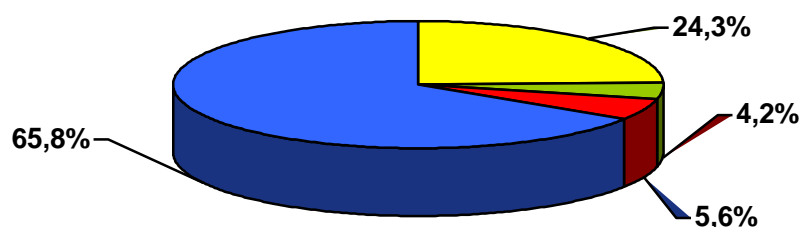
En 2008, l'ensemble des personnels du site de Saint-Quentin-en-Yvelines a ainsi bénéficié d'une formation visant à l'**amélioration de la qualité de l'accueil**. La société Sinaporie, prestataire pour Médiadix, a animé deux séquences de formation de 3 jours, par demi-groupes, qui ont permis aux agents d'effectuer un retour réflexif sur leurs pratiques, et de mieux cerner les causes réelles des difficultés récurrentes rencontrées en service public. Suite au succès de ce stage, la direction a décidé de lui donner un prolongement en 2008-2009, à travers une action d'**accompagnement au changement** qui a permis de placer trois groupes de travail constitués d'agents volontaires en position de proposer des solutions aux difficultés rencontrées en service public. Les résultats de ce travail, très prometteur, et dont le suivi a été confié à la société Sinaporie pour un coût total de 2 700 €, seront restitués en 2009 au comité de direction du SCD, lequel s'est engagé, après validation, à travailler autant que possible à leur mise en œuvre concrète.

Une action de formation similaire sera proposée en 2010 aux personnels des sites de Versailles et des IUT, dans la perspective de l'ouverture des nouvelles bibliothèques de Versailles et de Mantes.

Formation professionnelle	2008	<i>Rappel 2007</i>
Nombre de jours de formation	175	111
Nombre d'agents formés	48	42

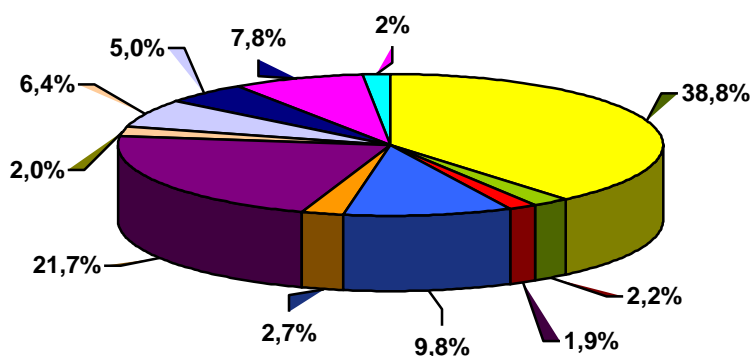
Formation professionnelle : ventilation par catégorie	2008				<i>Rappel 2007</i>			
	A	B	C	Total	A	B	C	Total
Nb de jours de formation / agent	7,7	4	1,6	3,8	8,4	2,2	0,2	2,9
Agents formés / effectifs de la catégorie	100%	100%	75%	88%	100%	100%	72%	86%

Formation professionnelle : ventilation par type d'action



■ Formations collectives externalisées	■ Formations collectives internes
■ Journées d'étude, colloques, conférences, congrès	■ Formations à titre individuel

Formation professionnelle 2008 : ventilation par domaine de formation



■ Accueil des publics	■ Applications de gestion	■ Bureautique
■ Informatique documentaire	■ Politique documentaire	■ Catalogage, indexation
■ Recherche documentaire	■ Management	■ Hygiène et sécurité
■ Congrès, journées d'étude	■ Construction et aménagement	

2.6.2 PLAN DE FORMATION 2009

La filière bibliothèques présente la particularité d'être interministérielle : bien avant la RGPP²⁷, il a semblé de bonne gestion d'éviter de créer une filière de professionnels spécialisés dans chaque département ministériel connaissant des besoins documentaires (c'est-à-dire pratiquement tous).

De ce fait, la filière n'émerge pas au Plan de formation de l'établissement : les SCD participent au dispositif interministériel annuel, et leur propre Correspondant formation (CF) fait remonter leurs besoins dans ce domaine chaque année au mois de juin, via un Plan de formation spécifique, transmis aux différents organismes compétents (enssib, CFCB²⁸, URFIST²⁹), au MESR, et, pour information, à la DRH de leur établissement.

Les besoins exprimés dans le Plan de formation 2009 du SCD de l'UVSQ ressortissent à deux types de besoins :

- aider les nouveaux personnels à s'adapter à leur poste, et l'ensemble des agents à faire face aux mutations professionnelles en cours, rapides et profondes ;
- appuyer la mise en œuvre de trois projets du service :
 - préparation du déménagement de l'actuelle bibliothèque de Versailles, de l'aménagement du nouveau bâtiment (dont l'ouverture est prévue pour 2011) et réflexion sur la réorganisation du travail afférente ;
 - refonte, formalisation et développement de la politique de communication du SCD ;
 - amélioration de la qualité de l'accueil (voir *supra*, I, 2.6.1).

²⁷ Révision générale des politiques publiques.

²⁸ Centres de formation aux carrières des bibliothèques. Il y en a 12 sur le territoire national, généralement implantés dans des EPSCP (Bordeaux, Caen, Clermont-Ferrand, Dijon, Grenoble-Lyon, Lille, Marseille, Nancy, Paris, Poitiers-Limoges, Rennes, Toulouse).

²⁹ Unités régionales de formation à l'information scientifique et technique. Il y en a 7 sur le territoire national, implantées dans des EPSCP (Bordeaux, Lyon, Nice, Paris, Rennes, Strasbourg, Toulouse).

2.6.3 VEILLE PROFESSIONNELLE

Les métiers de la documentation connaissent traditionnellement un niveau de technicité élevé, et, depuis les révolutions du numérique et des réseaux, une évolution très rapide. La réactivité requise ne peut s'appuyer que sur une veille professionnelle performante.

C'est pourquoi il a été confié en 2008 à l'un des IGE du service la mission de conduire une analyse de l'existant en ce domaine et de proposer des outils (*newsletter* hebdomadaire de préférence, à diffusion interne) et un mode d'organisation plus mutualisé permettant d'améliorer la qualité, l'exhaustivité et la diffusion de la veille professionnelle et technologique actuellement effectuée de manière dispersée.

L'aboutissement de ce projet est prévu pour 2009.

Relève aussi de la veille professionnelle la participation, encouragée par la direction, des agents, et notamment des conservateurs, personnels scientifiques des bibliothèques, à des journées d'étude, colloques, congrès, conférences en lien avec les projets du service.

2.6.4 ACCUEIL DE STAGIAIRES

Comme chaque année, le SCD a accueilli plusieurs stagiaires (ne sont pas comptabilisés les stages découverte d'une semaine effectués par les élèves de 3^e) :

- du 14 avril au 21 juin (8 semaines), Ewa Nielepiec, dans le cadre de son DUT Métiers du livre ;
- du 30 juin au 11 juillet (10 jours), Morgan de Boursier, dans le cadre d'une formation en alternance pour les personnes handicapées ;
- du 1^{er} septembre au 31 octobre (8 semaines), Gunasundari Mandjini (Association Formation professionnelle des jeunes) ;
- du 1^{er} novembre au 31 décembre, 2 jours par semaine, Julie Le Coz, dans le cadre de son Master Culture, Humanités et Sciences des sociétés.

Les stagiaires accueillis sont toujours encadrés et un programme de stage établi à leur attention par Chantal Merle et Enrica Harranger.

2.7 GESTION DES CARRIERES

2.7.1 PREPARATIONS AUX CONCOURS

Préparation aux concours : ventilation par catégorie	2008				Rappel 2007			
	A	B	C	Total	A	B	C	Total
Nb de jour de préparation / agent ³⁰	1,6	1,3	0,5	1	0,8	4	0,8	1,5
Agents ayant suivi une préparation / effectifs de la catégorie	46%	54%	42%	46%	15%	50%	17%	23%

Ces formations sont assurées par l'UVSQ pour les filières ITRF et AENES, par Médiadix (CFCB d'Ile-de-France) pour la filière bibliothèque.

³⁰ Exclut : journées des épreuves et les deux jours de congés exceptionnels de droit / agent / an pour préparation aux concours. Il s'agit ici de mesurer l'effort du service pour aider à l'évolution de carrière de ses agents, en dehors de toute obligation réglementaire.

En 2009, l'équipe de direction proposera aux agents volontaires des entraînements sous forme d'oraux blancs, dont le bénéfice est évident, même si souvent les intéressés rechignent à ce type d'exercice.

2.7.2 TITULARISATIONS, REUSSITES AUX CONCOURS

En 2008, Dorothée PAIN a brillamment réussi le concours national externe d'Ingénieur d'études (IGE).

En outre, la direction du SCD a préconisé la titularisation de Vincent BERIEL, bibliothécaire stagiaire, à sa sortie de l'enssib, au 1^{er} novembre 2008.

2.7.3 CAMPAGNE D'ÉVALUATION ANNUELLE

Les conditions pratiques de la nouvelle procédure (expérimentale) d'évaluation des personnels, régie par le décret n° 2002-682 du 29 avril 2002 ayant enfin été connues (formulaire-type, etc.), la campagne 2008 a pu avoir lieu selon la nouvelle formule. Elle s'est déroulée normalement.

A cette occasion, l'ensemble des encadrants du service a reçu une formation à l'entretien annuel dispensé par la direction du SCD.

2.7.4 PROMOTIONS, REDUCTIONS D'ANCIENNETÉ

Carole GIRARD, assistante de direction du service, a bénéficié en 2008 d'une promotion très méritée dans le corps des Techniciens de recherche et de formation.

Concernant la campagne de réductions d'ancienneté pour 2008, les modalités ont été considérablement allégées par rapport à la procédure traditionnelle : les établissements devaient uniquement se prononcer sur le principe de l'attribution d'une réduction ou d'une majoration ; le nombre précis de mois concernés était laissé à l'appréciation des CAPN compétentes, qui ont admis pour règle l'attribution d'un mois en moyenne par an et par agent, dans l'attente de l'aboutissement des réformes en cours dans la Fonction publique.

Bilan de la campagne de réductions d'ancienneté 2008					
Corps	BIB	BAS	AB	TECHRF	MAB
Réduction d'un mois	1	1	1	0	4
Réduction de deux mois	1	0	0	1	4
Bénéficiaires : total	2	1	1	1	8

C'est donc au total 19 mois de réduction d'ancienneté qui ont été attribués en 2008 à 13 agents du SCD de l'université de Versailles Saint-Quentin-en-Yvelines.

2.8 DIALOGUE SOCIAL

Au vu du faible taux de syndicalisation du service, la direction du SCD a pris le parti de réunir régulièrement depuis 2007 les représentants des personnels à la CPE partielle de la filière bibliothèques, pour des échanges de vue sur divers sujets et la préparation des opérations semestrielles de gestion des carrières. Ce nouveau mode de dialogue social n'exclut pas la

traditionnelle plénière, deux fois par an, toujours très prisée des agents, mais il permet, lorsque le besoin s'en fait sentir, une réactivité accrue.

L'essentiel du dialogue social a porté en 2008 sur les modalités d'extension des horaires d'ouverture du site de Guyancourt : en 2007, la Présidence de l'université avait en effet anticipé les objectifs nationaux du MESR, et réclamé un élargissement de l'amplitude d'ouverture hebdomadaire des bibliothèques universitaires de l'établissement. La direction du SCD avait alors proposé de faire conduire une enquête de public, afin d'évaluer au plus juste les besoins des usagers du service. L'enquête excluait a priori les BU de Boulogne (passée entre 2005 et 2007 de 40 heures à 67,5 heures d'ouverture par semaine) et celles de Vélizy, Rambouillet et Mantes (situées dans l'emprise des IUT et donc assujetties à leurs horaires), pour se concentrer sur les seuls sites de Versailles et de Guyancourt.

Il ressortait de cette enquête (dont les résultats détaillés sont disponibles en ligne sur le site de l'UVSQ, rubrique Bibliothèques) :

- que les horaires de la BU de Versailles (50 heures par semaine) étaient jugés satisfaisants ;
- que ceux de la bibliothèque de Guyancourt devaient être étendus en soirée et le samedi après-midi.

Une fois résolue fin 2007 la question des moyens (grâce à un dispositif expérimental du CRIF³¹ : subvention à hauteur de 70% de 4 500 heures de monitorat étudiant annuelles), une discussion s'est engagée en 2008 sur l'extension horaire pouvant être raisonnablement réalisée, eu égard tout à la fois aux besoins des usagers, au respect de la réglementation incendie³², à la sûreté des biens et des personnes, et à la préservation de la vie de famille des agents (dont certains sont assujettis aux transports en commun et habitent loin de Guyancourt). Elle a abouti au dispositif suivant :

- plages de 18h à 20h le soir en semaine assurées par 4 personnels permanents (dont 3 EPI et un cadre) et 3 moniteurs étudiants ;
- plages du samedi, de 10h à 18h, assurées par 7 moniteurs étudiants, un agent de catégorie A et un personnel SSIAP 1 d'une entreprise extérieure (pour un coût en 2008 de 3 227,77 €).
- les plages de 19h à 20h en semaine et de 10h à 18h le samedi, réalisées en heures supplémentaires et en horaires décalés (selon la terminologie de l'accord ministériel relatif à l'ARTT), sont rétribuées en récupérations horaires, sur la base d'un coefficient de 1,5 (1h30 récupérée pour 1h travaillée).

Ainsi conçu, ce dispositif est entré en vigueur le 5 mai 2008, faisant passer l'amplitude d'ouverture de la BU de Guyancourt de 51 à 63 heures hebdomadaires.

2.9 HYGIENE ET SECURITE

Le 14 mars 2007, une visite du D^r Israël, Chef du Service de Médecine Universitaire, et de M. G. Billier, Ingénieur prévention des risques professionnels de l'UVSQ, a mis en évidence l'insuffisance de ventilation de la salle de catalogage de la BU de Guyancourt.

Une étude pour la pose d'ouvrants a été conduite en 2008 par la DPIE de l'université, puis reléguée à l'annonce du lancement d'une consultation pour un Partenariat Public-Privé portant sur l'efficacité énergétique de l'ensemble des bâtiments de l'établissement (incluant notamment la remise à plat de leur fonctionnement thermohygrométrique)

Le résultat de cette consultation devrait être connu fin 2009, en même temps que le calendrier et l'étendue des travaux projetés.

³¹ Conseil régional d'Ile-de-France.

³² La réglementation incendie impose la présence permanente, dans un ERP de type S, 2^e catégorie, comme l'est la BU de Guyancourt, de 3 Equipiers de première intervention (EPI) ou d'un agent habilité SSIAP niveau 1, et dans tous les cas d'un cadre du service.

3 RESSOURCES FINANCIERES

3.1 COMPTE FINANCIER : RECETTES

Compte	Nature	Budget primitif	Budget réalisé	Détail
70	Validation produits fabriqués	350 500	325 812	Droits étudiants : 315 701 Droits lecteurs autorisés : 1 571 PEB : 5 254
70611	Droits Bibliothèque	344 000	315 701	Ouvrages perdus : 223
7065	Prêt entre bibliothèques (PEB)		1 014	Contrat SEDECO : 2 954
7068	Prestations de service	6 500	10 097	
74	Subventions d'exploitation	849 548	882 119	Contrat : 809 977 Subvention monitorat : 42 642 Subvention CNL : 10 000 PPF Labo. Larequoi : 19 500
7411	Subvention Etat MESR	809 977	809 977	
7442	Subvention Région	36 571	42 642	
7448	Autres collectivités	10 000	10 000	
7488	Autres	3000	19 500	
778	Produits exceptionnels	0	75 000	Dotation UVSQ : 75 000
	Ordre de reversement sur CR ST	0	37 314	PPF Labo. maths : 37 314
	Ordre de reversement sur CR AB	0	8 000	Contribution IUT : 8 000
TOTAL		1 200 048	1 328 245	

Au final, l'exécution des recettes est supérieure de 128 197 € au budget primitif, malgré un versement des droits de bibliothèque inférieur aux prévisions (pourtant modestes, un versement au titre de la compensation boursière n'ayant pas été programmé).

A cela trois raisons principales :

- des subventions d'exploitation supérieures aux prévisions (PPF³³ du laboratoire Larequoi et subvention du Conseil régional d'Ile-de-France au titre du soutien à l'emploi étudiant en bibliothèque) ;
- un produit exceptionnel de 75 000 € dégagé par l'université, correspondant à la compensation partielle de l'absence de report du reliquat de dotation quadriennale 2006 en 2007 (projet de système d'information documentaire inscrit au contrat) ;
- diverses contributions des laboratoires et composantes : PPF du laboratoire de mathématiques de Versailles (omis au budget primitif) et un accord de cofinancement contracté en cours d'année avec les IUT de Mantes et Vélizy pour l'abonnement au produit en ligne Techniques de l'Ingénieur.

Par rapport à 2007, les recettes sont en nette hausse : 1 328 245 € contre 1 159 317 €, soit une augmentation de près de 15%. Mais il faut faire la part des charges nouvelles ou exceptionnelles du service en 2008 (marché pour le système d'information documentaire, extension des horaires d'ouverture de la BU de Guyancourt via un recours massif au monitorat étudiant).

Déduction faite de ces charges, la hausse des recettes n'est que de 33 011 €, soit une hausse de moins de 3%.

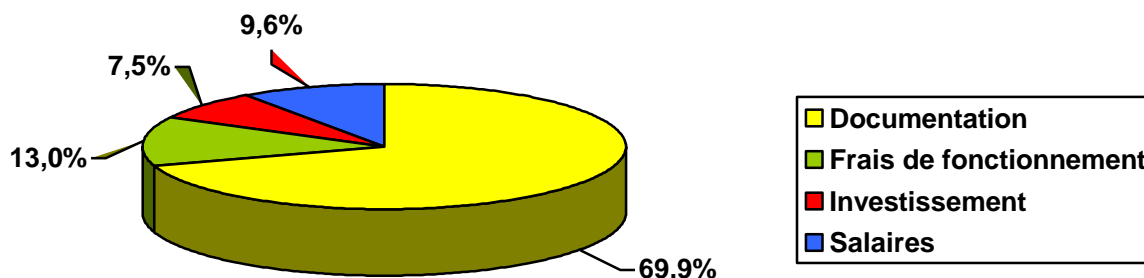
³³ Plan pluri- formations.

3.2 COMPTE FINANCIER : DEPENSES

Compte	Nature	Budget primitif	Budget réalisé	Détail
205	Concessions, brevets, licences	100 000	82 686	Licences logicielles du Système d'information documentaire
2053	Logiciels > 800 € HT	100 000	82 686	
218	Autres immobilisations corporelles	10 000	19 606	Serveurs et station de travail : 14 762
2184	Mobilier > 800 € HT	0	4 844	
218771	Matériel informatique > 800 € HT	10 000	14 762	
60	Achats et variations de stocks	33 900	80 261	Matériel informatique : 44 749 Mobilier : 1 312 Fournitures d'équipement des ouvrages : 15 995
60612	Carburants	800	610	
6062	Achat de papier	800	865	
6063	Fournitures d'entretien	200	1 219	
6064	Fournitures de bureau	6 500	8 426	
6065	Vêtements de travail	3 800	3 200	
6067	Matériel < 800 € HT	2 000	46 061	
6068	Fournitures diverses	20 000	19 825	
61	Services extérieurs	860 713	944 168	Location et maintenance photocopieurs : 3 324 Maintenance progiciels : 23 384 Maintenance portillons antivol : 8 085 Documentation et outils professionnels : 14 425 Documentation usagers : 886 766
612	Redevances crédit-bail	4 000	3 324	
613	Locations appareils	1 500	191	
6155	Réparations et entretien véhicules	500	625	
6156	Maintenance informatique et technique	35 000	32 098	
616	Assurances véhicules	3 500	3 314	
6183	Documentation	814 213	901 191	
6184	Reprographie	2 000	3 425	
62	Autres services extérieurs	59 000	99 311	Reliure : 47 615 Agent sécurité samedis BU Guyancourt : 3 228 Nettoyage vitres BU Guyancourt : 18 999
6254	Frais inscription colloques, etc.	3 000	2 619	
6256	Frais de mission	8 000	7 423	
6257	Frais de réception	2 000	1 254	
6264	Téléphone	1 000	633	
6265	Affranchissements	7 000	5 676	
6281	Cotisations	1 000	1 390	
6283	Formation continue	3 000	6 089	
6286	Nettoyage, enlèvement déchets	0	19 614	
6288	Autres (reliure, vigile, PEB, etc.)	34 000	54 613	
63	Impôts, taxes, versements assimilés	400	1 748	
633	Versement transports en commun	400	1 748	
64	Charges de personnel	145 035	128 286	
641	Rémunérations du personnel	136 235	92 147	
645	Charges sociales	7 300	30 611	
647	Autres charges sociales	1 500	5 529	
66	Charges financières	0	21	
TOTAL		1 210 048	1 356 087	

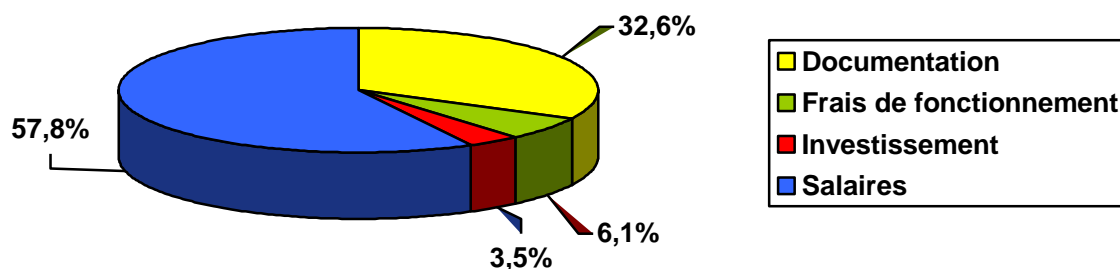
3.3 STRUCTURE DES DEPENSES

Structures des dépenses 2008 (budget non-consolidé)



Coût de fonctionnement du SCD (non-consolidé)	2008	Rappel 2007
Dépenses d'acquisition / dépenses fonctionnement ³⁴	71%	74%
Frais de fonctionnement ³⁴ / usager potentiel	19,40 €	9,84 €

Structure des dépenses 2008 (budget consolidé)



La prise en compte de la masse salariale (en augmentation par rapport à 2007, du fait du glissement vieillesse-technicité et du recours accru au monitorat étudiant : de 1 436 163 € à 1 677 013 €) donne une image plus juste de la structure de l'effort documentaire du SCD, conforme à la logique de la LRU.

Pour avoir la même vision au niveau de l'établissement, il faudrait prendre également en compte les dépenses documentaires des autres entités de l'établissement, principalement laboratoires (en 2008, ces dépenses représentaient 132 321 €), ainsi que la masse salariale associée (inconnue du SCD).

³⁴ Salaires inclus, ce qui explique la hausse par rapport à 2007 où le SCD employait beaucoup moins de vacataires étudiants.

3.4 MARCHES PUBLICS

En 2004, le SCD avait passé un premier marché pour l'achat d'un Système d'information documentaire (SID), projet inscrit au contrat quadriennal 2002-2005. En 2006, ce marché avait été résilié, le prestataire s'étant avéré incapable d'honorer le cahier des charges.

En 2008, les crédits nécessaires étant enfin à nouveau disponibles, un deuxième marché a été lancé, dont l'attributaire est la société Ex-Libris. La passation de ce marché a représenté un gros travail pour le SCD : vu l'évolution très rapide des solutions SID au cours des dernières années et l'apparition du Web 2.0, le premier cahier des charges élaboré en 2003-2004 était entièrement à reprendre. Pour ce travail le SCD a pu compter sur la relecture attentive du Service des Marchés de l'UVSQ pour la partie administrative du dossier, et a pris en charge la réécriture du volet fonctionnel et technique du cahier des charges. L'aboutissement du projet est prévu pour la rentrée 2009.

Il a également fallu renouveler en 2008 les marchés d'équipement et de reliure, dont les nouveaux prestataires sont respectivement Renov'Livres et Devel Reliure, pour une durée de un an, renouvelable 2 fois par reconduction expresse.

4 INFRASTRUCTURE IMMOBILIERE

4.1 SURFACES, LOCAUX, PLACES ASSISES

Site	M ² SHON	M ² SHON / étudiant	Places assises	Etudiants / place assise	Salles de travail en groupe	Carrels
Guyancourt	7 440	0,90	1 100	7,4	7	15
Boulogne	127	0,08	30	51,2	0	0
Versailles	900	0,24	109	34,8	0	0
Mantes	250	0,43	76	7,7	6	0
Vélizy	320	0,50	55	11,5	0	0
Rambouillet	150	0,27	50	11	0	0
Ensemble	9 187	0,60	1 420	10,8	13	15
<i>Rappel 2007</i>	9 187	0,58	1 417	11,2	13	15

Site	Entrées quotidiennes par place assise	Disponibilité théorique d'une place assise par étudiant et par semaine ³⁵
Guyancourt	1,3	8h28
Boulogne	9,6	1h19
Versailles	3,1	1h26
Mantes	2,1	5h33
Vélizy	1	3h41
Rambouillet	4,3	3h37
ENSEMBLE	1,6	5h20
<i>Rappel 2007</i>	2,1	4h17
France 2006³⁶	2,4	2h38
Paris 2006³⁶	2,6	1h04

La situation des différents sites du SCD est très contrastée : plébiscitée à Guyancourt, elle reste satisfaisante dans les IUT, même si la situation du site de Rambouillet, où le nombre d'étudiants est en progression constante, exige de rester vigilant (il est par ailleurs à noter qu'un projet de restructuration à Vélizy et un projet de construction à Mantès devraient permettre aux BU des IUT d'atteindre une situation tout à fait satisfaisante dans un avenir proche : voir ci-dessous, I, 4.2).

A Versailles et Boulogne, en revanche, surfaces et places assises restent très en deçà des besoins. Si à Versailles cette situation trouvera prochainement sa solution avec la construction d'une véritable BU (voir *infra*, I, 4.2), **le sort de la BU médicale de Boulogne est extrêmement préoccupant : eu égard à la fréquentation (61 312 entrées en 2008 !), la surface disponible (127 m² !) et le nombre de places assises (30 à peine !) sont ridicules. C'est dire que sur 10 entrants à la BU de Boulogne, presque 9 ne viennent**

³⁵ Se calcule de la façon suivante : (nombre d'heures d'ouverture par semaine x nombre de places assises) / nombre d'usagers potentiels.

³⁶ Dernier chiffre disponible en ligne sur le site ASIBU.

que pour constater qu'aucune place de lecture n'est disponible. Les conditions de travail des personnels du site sont bien entendu à l'avenant. Cette situation ne pourra pourtant pas indéfiniment perdurer, et il y a à accélérer le projet, pour l'instant sans financement, de transfert des locaux universitaires sur Garches, ainsi que programmé depuis 2006.

4.2 PROJETS IMMOBILIERS

Deux projets immobiliers ont bien avancé en 2008 pour le SCD :

- celui de la bibliothèque de Versailles (voir simulations 3D ci-dessous), dont la phase APD (Avant-projet détaillé) a été bouclée toute fin 2008, ce qui laisse espérer un début de chantier à la rentrée 2009, et une ouverture au public début 2011. Rappelons que le bâtiment projeté, de 2 800 m² SU³⁷, et financé à 100% par le CRIF dans le cadre du Contrat de Projets Etat - Région (CPER) 2000- 2006, présente la particularité de viser un label HQE (Haute qualité environnementale), notamment du fait de l'exemplarité recherchée par ses concepteurs, l'atelier d'architecture M.-H. Badia et D. Berger, dans le confort thermohygrométrique des différents espaces ;



³⁷ Surface utile.

- celui de la nouvelle BU de Mantes, qui prend place dans l'Opération d'intérêt national (OIN) Seine-aval, pilotée par le Conseil général des Yvelines : en partenariat avec M. Rémy Carsault, architecte programmiste, 1 050 m² SU ont été conçus par le SCD, afin d'accueillir dans les meilleures conditions possibles un public potentiel visé de 1 600 étudiants, élèves ingénieurs et enseignants-chercheurs. L'ouverture au public du bâtiment de 14 000 m² SHON³⁸ dans lequel prendra place, entre autres, la nouvelle BU de Mantes, est prévue pour 2012.

Sont également programmés la rénovation des locaux de l'IUT de Vélizy, et de nouveaux bâtiments à Rambouillet, occasions pour le SCD de doter ces sites d'équipements documentaires de qualité, conformes aux besoins de l'étudiant du XXI^e siècle.

4.3 RESTRUCTURATION DE LA MAINTENANCE IMMOBILIERE

Afin d'optimiser le pilotage de sa fonction immobilière, l'UVSQ a pris en 2008 la décision de restructurer profondément sa Direction du Patrimoine immobilier et de l'Environnement (DPIE) : désormais, la gestion de la maintenance des premiers niveaux sera déconcentrée au niveau des composantes et services, avec transfert des crédits et personnels afférents (ce qui représentera 1 ETP supplémentaire pour le SCD et une ligne budgétaire qui reste à évaluer à l'aune des dépenses qui seront engagées en 2009). La DPIE demeure l'opérateur des grosses opérations de maintenance ou de renouvellement d'équipements, ainsi que des travaux, notamment d'amélioration.

Cette déconcentration, qui sera effective courant 2009, s'accompagnera de la mise en place d'indicateurs de suivi, ce qui représente une charge de travail supplémentaire non négligeable pour le SCD : le service, et notamment le pôle des affaires générales, devra être réorganisé et accompagné en conséquence, afin de faire face à ses nouvelles responsabilités dans de bonnes conditions.

³⁸ Surface hors-œuvre nette.

5 CONTRAT QUADRIENNAL 2010-2013

2008 a été l'année du bilan à mi-parcours du contrat quadriennal 2006-2009 : l'UVSQ a ainsi reçu la visite de la nouvelle Agence d'évaluation de la recherche et de l'enseignement supérieur (AERES). Il s'est agi, pour le SCD, de présenter au groupe d'experts de l'agence ses résultats sur la période 2006-2008, et surtout, de faire la démonstration de sa capacité à l'autoévaluation. L'entretien, nourri et bienveillant, s'est bien déroulé, avec une attention toute particulière portée aux questions de pilotage, mise en place de la LRU oblige.

Parallèlement, l'université avait à élaborer son projet quadriennal pour la période 2010-2013 : après un séminaire en juillet, un document stratégique de quelques dizaines de pages a été travaillé à la rentrée 2008, et remis au pôle de contractualisation de la nouvelle DGESIP (Direction générale de l'enseignement supérieur et de l'insertion professionnelle).

Le volet documentaire y a pour fil rouge l'amélioration de la qualité de service. On trouvera dans l'encadré ci-dessous la synthèse du projet élaboré par l'ensemble des encadrants du SCD, au cours de différentes réunions plénières et en groupes de travail thématiques qui se sont tenues au cours du 1^{er} semestre 2008.

Contrat quadriennal 2010-2013 : volet documentaire

AMELIORER LA QUALITE : POUR UN SERVICE DOCUMENTAIRE A FORTE VALEUR AJOUTEE

Axe stratégique n°1 : améliorer et renforcer le pilotage de la politique documentaire

- Mise en place d'outils de pilotage de la qualité : un thermomètre (Libqual+), une démarche (*focus groups*, formation de l'ensemble des personnels à la qualité de l'accueil), un référentiel (ISO 11620 : 2008) ; tous outils susceptibles de déboucher à terme sur une certification ou une labellisation de type Charte Marianne ;
- Moyennant un accroissement modéré de la masse salariale, poursuite voire achèvement du catalogage des bibliothèques associées, sur la base de la carte documentaire de l'établissement en cours de finalisation, et développement de la base de recensement des productions numériques de l'UVSQ (ORI-OAI) : intégration de la totalité des thèses antérieures au dépôt électronique obligatoire (numérisation), référencement des annales d'examens, rapports de stage, mémoires de master ;
- Changement de SIGB, le système actuel n'offrant des outils statistiques et de pilotage que sommaires (voir ci-dessous).

Axe stratégique n° 2 : fortement qualifier l'offre de services

- Initiation d'une démarche qualité (voir ci-dessus).

- Dans le prolongement des actions déjà engagées (transversalisation de l'organigramme en janvier 2008, extension des horaires d'ouverture en 2005, 2007 puis 2008, premier stage qualité accueil en 2008), l'objectif est d'opérer une réforme managériale du SCD, aboutissant :
 - à la réduction du temps de traitement et donc de mise à disposition des documents physiques auprès des lecteurs. Cet objectif implique le changement de l'actuel SIGB, devenu obsolète (mauvaise articulation avec le logiciel de catalogage propre au SUDoc et avec la logique Web 2.0 du SID en cours de mise en œuvre), le recours à des automates de prêt, et l'équipement des collections avec des puces RFID, ce afin d'optimiser certaines opérations actuellement chronophages (rangement et inventaire des collections, recherche d'ouvrages égarés, prêt et retour des documents) ;
 - par le temps gagné en travail interne, à l'inversion de la structure de service actuelle des agents : objectif d'une répartition horaire fondée sur un ratio de 2/3 de temps passé en service public (accueil, formation des usagers et renseignement à distance), et 1/3 de temps seulement en tâches internes (dont on externalise déjà une partie, croissante : équipement des documents par des sociétés privées, rangement par des moniteurs étudiants). Le but final est de dégager pour de nouveaux services une force de travail qui fait actuellement défaut.
- Evolution des BU de Versailles et Saint-Quentin-en-Yvelines vers des *learning centers* ;
- Mise en place d'une offre de services élargie à l'ouverture de la nouvelle BU de Versailles, prévue fin 2010, et de Mantes, prévue fin 2012.
- Partant du constat que l'offre de services actuelle est trop souvent mal connue et sous-utilisée, actions de promotion du SCD et de son offre : communication, supports promotionnels, intensification des manifestations culturelles et scientifiques, développement d'un fonds de culture générale à la BU de Versailles et dans les BU d'IUT.
- **Axe stratégique n°3 : proposer une offre documentaire de qualité**
- Malgré l'accroissement des dons depuis 2005 (visibilité de la nouvelle BU de Guyancourt) et un effort documentaire conséquent (1 livre acquis par étudiant en 2006 contre 0,7 au niveau national), du fait de la jeunesse de l'établissement, l'offre d'ouvrages par étudiant reste nettement inférieure à la moyenne nationale (9,8 contre 24,1 en 2006) : en conséquence, objectif de maintien du taux d'acquisition actuel (1 ouvrage acquis / étudiant / an, imprimé ou électronique) ; qualitativement, ces acquisitions seront conduites selon les objectifs du Plan de Développement des Collections (PDC) en cours de finalisation ;
- Concernant les bases de données en ligne (à développer encore alors que l'offre de revues est proche d'atteindre son niveau optimal), le contrat 2010-2013 sera l'occasion de généraliser à tous les laboratoires, sur la base d'un pourcentage fixe de leurs crédits, le principe d'une participation financière à l'effort documentaire, permettant de rassembler annuellement les 300 000 € nécessaires à une couverture satisfaisante des besoins.

Axe stratégique n°4 : mise en œuvre d'une politique documentaire de site, dont le financement échoira, *in fine*, au Conseil Régional d'Ile-de-France (outils informatiques et ressources documentaires partagées, accès réciproque des usagers aux BU des membres fondateurs).

II RESULTATS

1 MISSIONS DU SCD

Les missions des SCD telles que définies dans le décret n° 85-694³⁹ modifié (voir extrait ci-dessous) peuvent être résumées sommairement en 3 volets :

- **acquérir et gérer** des documents, sur tous supports, en lien étroit avec les axes d'enseignement et de recherche de l'établissement ;
- **valoriser** ces collections : par là, on entend toute démarche active visant à développer et optimiser la rencontre entre l'offre documentaire proposée par le SCD et son lectorat potentiel ;
- **évaluer** quantitativement et qualitativement l'impact des actions engagées.

Décret n° 85-694 modifié - extrait : les missions des SCD

Titre 1^{er} – Article 1^{er} - Le service commun de la documentation, créé par délibération statutaire du conseil d'administration de l'université, a notamment pour fonctions :

- de mettre en oeuvre la politique documentaire de l'établissement, de coordonner les moyens correspondants et d'évaluer les services offerts aux usagers ;
- d'acquérir, de gérer et de communiquer les documents de toute sorte qui appartiennent à l'établissement ou qui sont à sa disposition ;
- de participer, à l'intention des utilisateurs, à la recherche sur ces documents, à la production de l'information scientifique et technique, à sa diffusion ainsi qu'aux activités d'animation culturelle, scientifique et technique de l'établissement ;
- de favoriser par l'action documentaire et l'adaptation des services toute initiative dans le domaine de la formation initiale et continue et de la recherche ;
- de coopérer avec les bibliothèques qui concourent aux mêmes objectifs, quels que soient leurs statuts, notamment par la participation à des catalogues collectifs ;
- de former les utilisateurs à un emploi aussi large que possible des techniques nouvelles d'accès à l'information scientifique et technique.

Les services chargés de la documentation sont ouverts aux usagers et aux personnels des établissements. Ils sont également ouverts à d'autres utilisateurs dans des conditions précisées par les autorités responsables.

Le périmètre de l'intervention du SCD, dans un domaine où seule une mutualisation poussée est la garante de l'efficacité nécessaire, est également clairement défini :

- le SCD met en oeuvre la politique documentaire de l'ensemble de l'établissement, en coordonnant les moyens nécessaires, qu'il s'agisse de bibliothèques parties intégrantes du service (dites, aux termes du décret n°85-694 modifié, « bibliothèques intégrées ») ou de bibliothèques de composantes ou de laboratoires (dites « bibliothèques associées ») ;
- le SCD coopère avec toute bibliothèque extérieure à l'établissement pourvu que ce dernier y ait intérêt, notamment (mais pas exclusivement) dans le cadre du SUDoc, catalogue collectif de l'enseignement supérieur et de la recherche français.

³⁹ Décret n°85-694 du 4 juillet 1985 sur les services de la documentation des établissements d'enseignement supérieur relevant du ministre de l'éducation nationale, modifié par les décrets n°91-320 du 27 mars 1991, n°2009-207 du 19 février 2009 et n°2009-562 du 19 mai 2009.

2 ACQUERIR ET GERER

2.1 DEVELOPPEMENT DES COLLECTIONS

2.1.1 ACQUISITIONS PAR DON OU GRATUITS

Les entrées dans les collections, par don ou à titre gratuit, représentent une part de moins en moins négligeable des acquisitions, notamment depuis l'ouverture de la bibliothèque universitaire de Guyancourt, qui a nettement accru la visibilité du service. Ces entrées ont des origines variées :

- dons d'enseignants-chercheurs et d'autres particuliers : c'est le mode d'entrée le plus courant pour les ouvrages ;
- dons institutionnels⁴⁰, par dépôt légal (thèses soutenues dans l'établissement), ou dans le cadre de conventions, telle celle qui lie l'université à la Commission européenne, et qui participe de façon non-négligeable à l'accroissement des fonds du Centre de Documentation européenne de Guyancourt ; ou encore don sous format microforme, de l'ensemble des thèses soutenues en France, par les ANRT (Ateliers nationaux de reproduction des thèses) ;
- dons via des services d'échange spécialisés, tels la liste de diffusion Euroback, qui permet de compléter les collections de revues imprimées du SCD ;
- sélection et signalement par le SCD des titres de revues électroniques (2 077) et bases de données (8) correspondant aux axes de recherche et d'enseignement de l'UVSQ, et gratuitement disponibles sur le Web.

Acquisitions : dons et gratuits traités en 2008							
BU	Guyancourt	Boulogne	Versailles	Mantes	Vélizy	Rambouillet	TOTAL
Livres (titres)	585	16	92	2	3	1	699
Livres (volumes)	619	19	130	2	3	1	774
Thèses imprimées	73	0	24	0	0	0	97
Thèses microformes	5 081	0	5 304	0	0	0	10 385
Revue imprimées (titres)⁴¹	38	1	0	0	0	0	39
Autres	0	0	121	0	0	0	121

Ces chiffres reflètent néanmoins très imparfaitement le flux véritable des entrées par don : ces dernières excèdent largement les capacités de traitement du SCD, malgré le recours, de septembre à décembre 2008, à deux bibliothécaires adjointes spécialisées (BAS) supplémentaires (l'une sur crédits propres, l'autre sur crédits de suppléance).

Par ailleurs, difficile à quantifier précisément est l'énorme travail de recherche de dons de revues, conduit par la division des abonnements du SCD, dans le but de combler les lacunes des collections de périodiques, ou de faire entrer dans les fonds des têtes de collection,

⁴⁰ Dans ce domaine, rappelons néanmoins que depuis début 2005, l'ensemble de la documentation produite par l'INSEE n'est plus disponible, à titre gratuit, que sous forme électronique, et consultable à l'adresse suivante : http://www.insee.fr/fr/home/home_page.asp (arrêt de la politique des relais).

⁴¹ Têtes de collections, ou collections entières, seulement.

voire des collections entières : on s'est contenté de fournir des chiffres pour ces deux derniers types d'entrées.

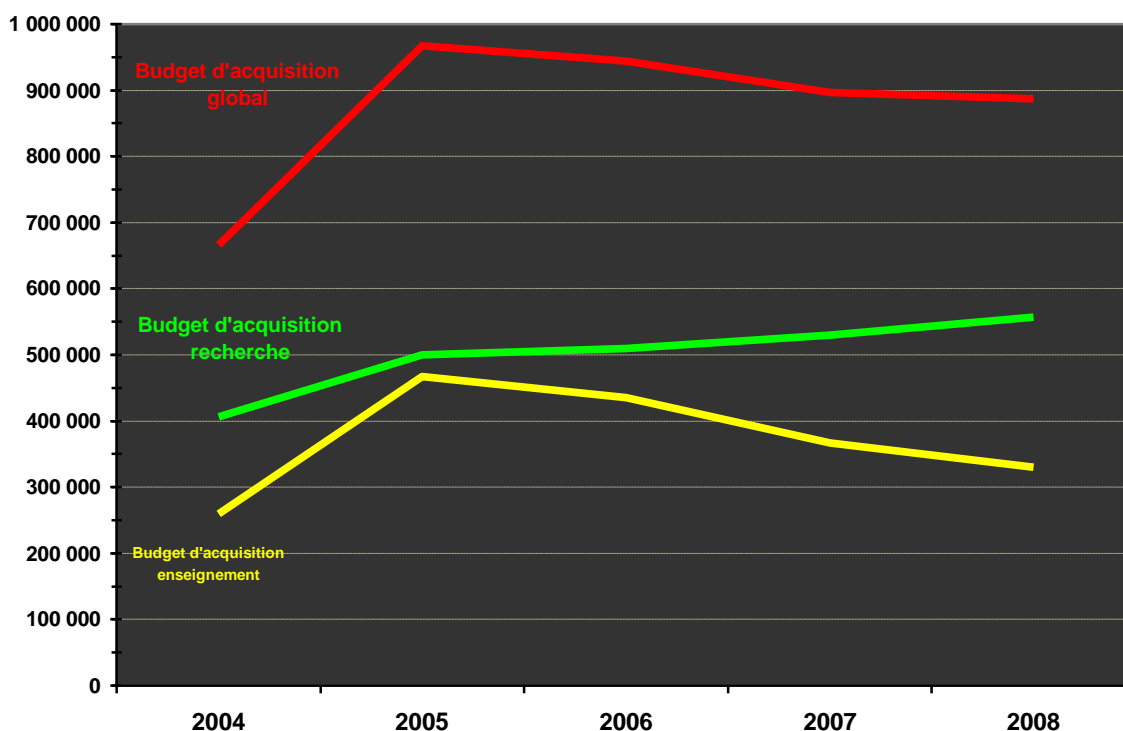
2.1.2 ACQUISITIONS A TITRE ONEREUX

2.1.2.1 STRUCTURE DES DEPENSES D'ACQUISITION

Evolution des dépenses d'acquisition du SCD (en €)	2004	2005	2006	2007	2008
	733 013	956 975	999 366	529 922 ⁴²	886 766

Les dépenses d'acquisition documentaire progressent par rapport à 2004, mais restent en deçà du niveau atteint en 2005 et 2006, années exceptionnelles du fait de l'emploi de reliquats de crédit pluriannuels : eu égard à l'inflation des coûts de l'IST et aux besoins constatés, tant pour l'enseignement que pour la recherche, il serait pourtant nécessaire que les crédits alloués permettent de dépasser ces niveaux, par exemple via l'instauration d'une participation annuelle des laboratoires à hauteur de 1 ou 2% de leur budget.

En effet, il apparaît de plus en plus difficile de satisfaire à l'exigence de desservir aussi bien les usagers de niveau recherche, que ceux des cycles d'enseignement, du fait de moyens financiers qui augmentent bien moins vite que les coûts documentaires, notamment ceux engagés au niveau recherche (cf. graphique ci-dessous). Le SCD s'y emploie néanmoins le plus possible, et s'est fixé pour objectif le rétablissement, à la fin du contrat actuel (2009), de la parité entre les dépenses consacrées à la documentation recherche et celles dévolues aux ressources pour l'enseignement. **Cet équilibre ne pourra être atteint que moyennant une participation des laboratoires à l'effort documentaire de l'établissement, dont ils sont aujourd'hui les principaux bénéficiaires.**



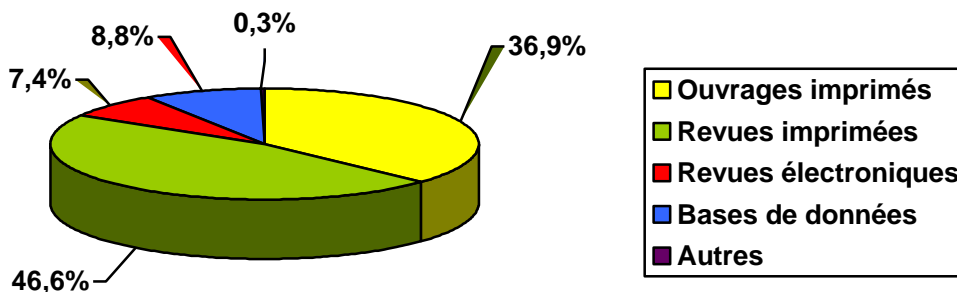
⁴² Non significatif en 2007 : dépenses de périodiques quasi nulles (abonnements 2007 majoritairement payés en 2006 ; abonnements 2008 payés en 2008).

Répartition dépenses d'acquisition enseignement / recherche (sur 100)	2004	2005	2006	2007	2008
		39 / 61	49 / 51	46 / 54	40 / 60

Concernant la structure des dépenses d'acquisition par type de document, la comparaison avec l'an dernier ne peut être qu'incomplète, 2007 ayant été une année atypique concernant les achats de revues imprimées. L'on peut néanmoins relever que le support CD-Rom (qui constituait en 2007 l'essentiel de la rubrique « autres » ci-dessous) est en net recul : nombre de bases de données et revues ont basculé ces dernières années de ce support à l'Internet. Les dépenses d'ouvrages, quant à elles, connaissent une baisse sensible, du fait d'un budget insuffisant. Enfin, les dépenses en documentation électronique augmentent au global, et d'importantes hausses sont encore annoncées par les éditeurs pour 2009.

Acquisitions par type de document	2008	Rappel 2007 ⁴³	Evolution
Ouvrages imprimés	327 606 €	366 462 €	- 11%
Revues imprimées	413 386 €	31 388 €	
Revues électroniques	65 704 €	80 159 €	- 18%
Bases de données	77 847 €	54 204 €	+ 44%
Autres	2 222 €	20 019 €	- 89%
TOTAL	886 766 €	552 232 €	

Acquisitions 2008 par type de document



L'équilibre entre les acquisitions réalisées dans les différents domaines disciplinaires que l'on trouvera ci-dessous ne peut s'apprécier sur la base des seules dépenses réalisées. Il y a également à tenir compte :

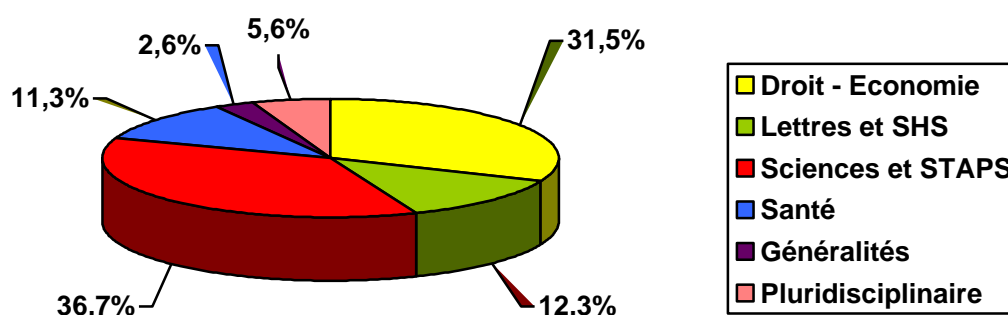
- du fait que dans toute discipline, quel que soit le nombre d'utilisateurs à desservir, un fonds de référence est à constituer, qui peut être relativement important (comme en Lettres par exemple) ;
- de la vitalité des différents secteurs éditoriaux, et des particularités documentaires des disciplines (poids des manuels dans l'enseignement par exemple, qui peut être considérable comme en droit ou en médecine) ;
- du coût de la documentation, qui varie beaucoup d'un domaine à l'autre (voir ci-dessous)
- du poids, à l'UVSQ, du public à desservir (voir ci-dessous) ;
- de l'usage constaté des collections existantes (voir pages suivantes).

⁴³ Année atypique : périodiques imprimés 2007 majoritairement payés en 2006 ; périodiques imprimés 2008 payés en 2008.

En outre, certaines ressources électroniques pluridisciplinaires sont impossibles à rattacher à un domaine précis, du fait de leur mode de facturation forfaitaire (rubrique « pluridisciplinaire »)⁴⁴.

Acquisitions par domaine disciplinaire	2008	Rappel 2007	Evolution
Droit - Economie	279 103 €	Non-significatif	
Lettres et SHS	109 126 €		
Sciences et STAPS	325 468 €		
Santé	100 252 €		
Généralités	23 282 €		
Pluridisciplinaire	49 535 €		
TOTAL	886 766 €	552 232 € ⁴⁵	

Acquisitions 2008 par domaine disciplinaire



Public à desservir : ventilation par niveau et discipline (2007-2008)					
Domaine disciplinaire	Droit - Economie	Lettres et SHS	Sciences et STAPS	Santé	TOTAL
Etudiants 1 ^{er} cycle	3 665	1 411	3 395	1 201	9 672
Etudiants 2 ^e cycle	1 907	365	1 067	513	3 852
Etudiants 3 ^e cycle	211	183	353	1 008	1 755
Enseignants-chercheurs	86	71	228	126	511
TOTAL	5 869	2 030	5 043	2 848	15 790

Coût moyen unitaire 2008 (en €)					
Domaine disciplinaire	Droit - Economie	Lettres et SHS	Sciences et STAPS	Santé	Généralités
Ouvrage imprimé	42,63 €	27,03 €	44,30 €	90,44 €	16,99 €
Revue imprimée	295,09 €	124,13 €	785,17 €	555,44 €	247,51 €

Tous ces paramètres sont croisés annuellement dans le Plan de développement des collections (PDC) du service, afin de programmer scientifiquement et budgétairement les acquisitions à réaliser (voir I, 1.1).

⁴⁴ Bases de données et bouquets de revues de Blackwell-Wiley, Elsevier, JStor, Springer, Techniques de l'Ingénieur.

⁴⁵ Non significatif en 2007 : dépenses de périodiques quasi nulles (abonnements 2007 majoritairement payés en 2006 ; abonnements 2008 payés en 2008).

2.1.2.2 ACQUISITIONS D'OUVRAGES IMPRIMES

Un effort particulier est porté dans ce domaine à l'UVSQ, par rapport au SCD français moyen, mais c'est aussi que la collection existante reste très en deçà de la moyenne nationale. L'effort documentaire s'avère néanmoins inférieur en 2008 à ce qu'il était en 2007.

Evaluation de l'effort documentaire	2008	Rappel 2007	France 2006 ⁴⁶
Ouvrage acquis par étudiant	0,72	0,80	0,45
Ouvrages présents dans les collections par étudiant	10,64	9,79	15,34

Ouvrages imprimés : acquisitions 2008						
Domaine disciplinaire	Titres	Volumes	€	Rappel 2007	Coût unitaire	Rappel 2007
Droit – Economie Ouvrages français	2 003	4 569	136 197	166 813	42,63 €	48,55 €
Droit – Economie Ouvrages étrangers	56	74	4 104	8 031		
<i>Sous-total</i>	<i>2 059</i>	<i>4 643</i>	<i>140 301</i>	<i>174 844</i>		
Lettres et SHS Ouvrages français	1 400	1 707	44 288	69 714	27,03 €	23,12 €
Lettres et SHS Ouvrages étrangers	283	301	8 464	8 282		
<i>Sous-total</i>	<i>1 683</i>	<i>2 008</i>	<i>52 752</i>	<i>77 996</i>		
Sciences et STAPS Ouvrages français	1 206	2 322	70 484	42 272	44,30 €	49,10 €
Sciences et STAPS Ouvrages étrangers	71	92	5 359	3 191		
<i>Sous-total</i>	<i>1 277</i>	<i>2 414</i>	<i>75 843</i>	<i>45 463</i>		
Santé Ouvrages français	556	1 591	48 609	64 720	90,44 €	138,15 €
Santé Ouvrages étrangers	8	11	1 653	2 409		
<i>Sous-total</i>	<i>564</i>	<i>1 602</i>	<i>50 262</i>	<i>67 129</i>		
Généralités Ouvrages français	253	365	6 204	1 031	16,99 €	Inclus en 2007 en Lettres et SHS
Généralités Ouvrages étrangers	0	0	0	0		
<i>Sous-total</i>	<i>253</i>	<i>365</i>	<i>6 204</i>	<i>1 031</i>		
TOTAL	5 836	11 032	327 606	366 464	44,28 €	64,82 €

Le calcul de l'accroissement net des collections d'ouvrages imprimés doit par ailleurs tenir compte :

- des entrées par dons (voir *supra*, I, 2.1.1) ;
- des disparitions, mesurées lors de l'inventaire annuel (documents perdus par les lecteurs ou volés) : voir tableau ci-dessous ;
- des campagnes de désherbage (= retrait du libre-accès), qui peuvent éventuellement aboutir au pilon⁴⁷ (essentiellement pour les éditions de manuels devenues obsolètes, la fraîcheur requise étant variable selon les disciplines : forte en droit ou médecine par exemple, faible en lettres ou mathématiques).

⁴⁶ Derniers chiffres nationaux disponibles, d'après l'application en ligne ASIBU.

⁴⁷ Mais aussi, selon les cas, à la réparation du document, à son rachat (éventuellement dans une édition plus récente), à son remplacement par un titre équivalent, à son placement en magasin.

Dewey	Discipline correspondante	% documents pilonnés	% documents disparus
000	Généralités Informatique Bibliothéconomie Médias	3,25 %	0,51 %
100	Philosophie Psychologie Éthique	0,31 %	0,05 %
200	Religions	0,13 %	0,46 %
300	Sciences sociales Economie Droit	1,78 %	0,58 %
400	Linguistique Langues	8,72 %	0,27 %
500	Mathématiques Sc. Physiques -Chimie Sciences de la Vie et de la Terre	2,71 %	0,22 %
600 NLM Internat	Médecine Gestion Management Sciences de l'ingénieur et génie	1,39 %	0,47 %
700	Arts Histoire de l'art Sports	0,86 %	0,04 %
800	Littératures	2,97 %	0,09 %
900	Histoire Géographie	0,16 %	0,53 %
TOTAL		2,12 %	0,43 %
<i>Rappel 2007</i>		<i>NC</i>	<i>NC</i>

Concernant les tableaux des pages suivantes :

- le taux de rotation des ouvrages d'un fonds donné (= rapport entre le nombre d'exemplaires et le nombre de prêts), ramené au taux de rotation global des collections⁴⁸, donne une indication relative quant aux priorités d'achats à venir, sur un segment de collection et pour un site particuliers ;
- le différentiel plus ou moins important entre nombre de titres et nombre de volumes indique quant à lui le dynamisme des achats de manuels destinés aux premiers cycles.

L'accroissement des collections a été soutenu en 2008, lorsque la place disponible le permettait : + 12% d'ouvrages à Guyancourt, Boulogne, Mantes, et même + 16% à Vélizy, où un effort particulier a été réalisé en 2008 ; + 8% et 9% respectivement à Versailles et Rambouillet où les sites sont proches de la saturation.

Les taux de rotation sont globalement satisfaisants : en général, les disciplines phares de chaque site connaissent un taux de rotation au moins égal au taux moyen du site.

L'on notera en revanche que certains taux de rotation dépassent 1 : signe que des moyens supplémentaires doivent être accordés pour l'achat de manuels de 1^{er} et 2^e cycles, actuellement en nombre insuffisant à Guyancourt en biologie et droit, à Boulogne en médecine (mais où trouver la place nécessaire ?), à Versailles en langues (anglais principalement).

⁴⁸ Un taux de rotation ne signifie en effet rien dans l'absolu : dès lors que les collections s'accroissent, le taux de rotation a mathématiquement tendance à baisser.

BU Guyancourt : accroissement des collections d'ouvrages et taux de rotation							
Dewey	Discipline correspondante	Titres 2008	Evolution 2007/2008	Volumes 2008	Evolution 2007/2008	Taux de rotation 2008	<i>Rappel 2007</i>
000	Généralités Informatique Bibliothéconomie Médias	5 452	+ 9,6 %	6 649	+ 9,9 %	0,4	0,4
100	Philosophie Psychologie Éthique	1 555	+ 6 %	1 896	+ 5,2 %	0,2	0,2
200	Religions	1 233	+ 8,4 %	1 507	+ 8,3 %	0,3	0,3
300	Démographie Sociologie	5 411	+ 14,4 %	7 900	+ 14,2 %	0,7	0,8
310	Statistiques	565	+ 0,9 %	646	+ 1,1 %	0,3	0,4
320	Science politique	4 320	+ 11,1 %	6 690	+ 10,5 %	0,4	0,4
330	Economie	8 115	+ 9 %	13 708	+ 12,9 %	0,5	0,5
340	Droit	9 240	+ 9,8 %	21 016	+ 12,3 %	1,4	1,4
350	Administration publique	1 249	+ 7,1 %	1 861	+ 8,8 %	0,4	0,4
360	Politiques publiques Criminologie	1 227	+ 9,3 %	1 694	+ 9,9 %	0,3	0,4
370	Éducation Concours	821	+ 12,8 %	1 090	+ 12,6 %	0,6	0,6
380	Commerce Transports	617	+ 6,6 %	911	+ 10,8 %	0,3	0,3
390	Ethnologie	172	+ 14,7 %	194	+ 14,1 %	0,7	0,9
400	Linguistique Langues	1 554	+ 7,3 %	2 847	+ 8,5 %	0,9	0,8
500	Mathématiques Sc. Physiques Sciences de la Vie et de la Terre	1 859	+ 31,8 %	5 867	+ 22,6 %	1,5	2
600-610 NLM Internat	Médecine	3 820	+ 11,4 %	7 618	+ 11,4 %	1	1
630	Paysagisme	138	+ 89 %	220	+ 120 %	1,2	0,03
650	Gestion Management	3 359	+ 12 %	7 232	+ 15,7 %	1	1,1
700-780	Arts Histoire de l'art	1 020	+ 17,9 %	1 234	+ 18,3 %	0,3	0,3
790	Sports	1 098	+ 17,6 %	1 313	+ 15,6 %	0,3	0,4
800	Littératures	10 787	+ 16,2 %	13 443	+ 13,8 %	0,3	0,3
900	Histoire Géographie	9 245	+ 10,3 %	13 834	+ 9,5 %	0,7	0,8
TOTAL		72 857	+11,8%	119 370	+ 12,5 %	0,8	0,8

BU Boulogne : accroissement des collections d'ouvrages et taux de rotation							
Dewey	Discipline correspondante	Titres 2008	Evolution 2007/2008	Volumes 2008	Evolution 2007/2008	Taux de rotation 2008	Rappel 2007
600-610 NLM Internat	Médecine	3 384	+ 6,5 %	5 350	+ 12,2 %	1,2	1,3
-	Autres	24	-	28	-	0	0
TOTAL		3 408	+ 6,4 %	5 378	+ 12,1 %	1,2	1,3

BU Versailles : accroissement des collections d'ouvrages et taux de rotation							
Dewey	Discipline correspondante	Titres 2008	Evolution 2007/2008	Volumes 2008	Evolution 2007/2008	Taux de rotation 2008	Rappel 2007
003-006	Informatique	2 371	+ 11,5 %	4 242	+ 10,6 %	0,6	0,9
010-099	Généralités Sciences de l'information	806	+ 2,7 %	950	+ 5,1 %	0,1	0,2
300-390	Sciences humaines	433	+ 6,4 %	458	+ 14,5 %	0,3	0,4
400	Langues	302	+ 9,4 %	500	+ 18,8 %	1,3	1,2
500-509	Sciences généralités	325	+ 1,2 %	383	- 1 %	0,2	0,2
510	Mathématiques	2 831	+ 6,1 %	6 314	+ 7,2 %	0,5	0,7
520	Astronomie	257	+ 8,9 %	345	+ 7,8 %	0,1	0,2
530	Physique	2 091	+ 5,4 %	6 168	+ 6,6 %	0,5	0,7
540	Chimie	1 197	+ 4 %	3 598	+ 5 %	0,6	0,8
550	Sciences de la terre	301	+ 9,4 %	565	+ 9,3 %	0,5	0,6
560	Paléontologie	16	-	22	-	0,2	0,4
570	Sciences du vivant	981	+ 7,6 %	2 389	+ 9,3 %	0,9	1
580-590	Botanique Zoologie	305	+ 7 %	572	+ 8,7 %	0,4	0,9
610	Génie biomédical	404	+ 17,1 %	746	+ 16,2 %	0,5	0,7
620	Sciences de l'ingénieur	1 191	+ 15,4 %	2 112	+ 14,8 %	0,4	0,6
630	Biotechnologies	50	+ 35,1 %	59	+ 34,1 %	0	0,1
650	Gestion	77	+ 5,5 %	92	+ 4,5 %	0,2	0,2
660	Génie chimique	107	+ 11,5 %	159	+ 11,2 %	0,5	0,4
TOTAL		14 045	+ 7,8 %	29 674	+ 8,3 %	0,6	0,7

BU Mantes : accroissement des collections d'ouvrages et taux de rotation							
Dewey	Discipline correspondante	Titres 2008	Evolution 2007/2008	Volumes 2008	Evolution 2007/2008	Taux de rotation 2008	Rappel 2007
003-006	Informatique	85	+ 3,7 %	107	+ 4,9 %	0,4	0,9
330	Economie	253	+ 5 %	300	+ 5,6 %	0,1	0,2
340-350	Droit – Adm. pub.	168	+ 8,4 %	179	+ 9,9 %	0,8	0,9
370	Enseignement sup.	155	+ 27 %	199	+ 36,3 %	0,9	1
420	Anglais	168	+ 0,1 %	234	+ 8,8 %	0,2	0,3
510	Mathématiques	79	+ 6,8 %	129	+ 7,5 %	0,6	0,9
530	Physique	60	+ 17,6 %	89	+ 21,9 %	0,3	1,1
620	Génie	285	+ 7,9 %	401	+ 9 %	0,4	0,4
650	Gestion	896	+ 14,6 %	1 135	+ 14,6 %	0,5	0,5
-	Autres	151	+ 11,8 %	195	+ 12,7 %	0,5	0,8
TOTAL		2 300	+10,9%	2 968	+12,7%	0,4	0,5
BU Vélizy : accroissement des collections d'ouvrages et taux de rotation							
Dewey	Discipline correspondante	Titres 2008	Evolution 2007/2008	Volumes 2008	Evolution 2007/2008	Taux de rotation 2008	Rappel 2007
003-006	Informatique	465	+ 14,5 %	760	+ 25,6 %	0,8	0,8
300	Sciences humaines	208	+ 8,3 %	241	+ 8,1 %	0,1	0,2
378	Enseignement sup.	107	+ 20,2 %	142	+ 27,9 %	0	0,2
420	Anglais	75	+ 8,7 %	122	+ 18,4 %	0,7	0,4
510	Mathématiques	138	+ 3 %	254	+ 13,4 %	0,8	0,6
530	Physique	36	+ 33,3 %	67	+ 48,9 %	0,2	0,3
620	Génie	372	+ 10,4 %	578	+ 12 %	0,3	0,4
-	Autres	278	+ 6,1 %	305	+ 7 %	0,1	0,2
TOTAL		1 679	+10,7%	2 469	+16,9%	0,5	0,5
BU Rambouillet : accroissement des collections d'ouvrages et taux de rotation							
Dewey	Discipline correspondante	Titres 2008	Evolution 2007/2008	Volumes 2008	Evolution 2007/2008	Taux de rotation 2008	Rappel 2007
003-006	Informatique	19	-	20	-	1	0,5
300	Sciences sociales	79	+ 12,9 %	86	+ 14,7 %	0,1	0,1
330	Economie	280	+ 4,1 %	310	+ 5,1 %	0,2	0,2
340/350	Droit – Adm. pub.	78	+ 20 %	88	+ 25,7 %	0,3	0,4
378	Enseignement sup.	78	+ 39,3 %	107	+ 50,7 %	0,5	0,8
380	Commerce	55	+ 7,8 %	61	+ 10,9 %	0,1	0,1
420	Anglais	77	+ 8,4 %	127	+ 6,7 %	0,5	0,3
510	Mathématiques	62	+ 3,3 %	125	+ 2,5 %	0,5	0,5
650	Gestion	1 064	+ 3,5 %	1 219	+ 4,1 %	0,2	0,2
-	Autres	496	+ 14,5 %	612	+ 15,2 %	0,1	0,1
TOTAL		2 288	+7,8 %	2 755	+ 8,9 %	0,2	0,3

2.1.2.3 ACQUISITIONS DE REVUES IMPRIMEES

Revues imprimées : acquisitions 2008						
Domaine disciplinaire	Titres	Rappel 2007	€	Rappel 2007	Coût unitaire	Rappel 2007
Droit – Economie Revues françaises	269	264	59 327	55 042	295,09 €	279,06 €
Droit – Economie Revues étrangères	83	84	44 544	42 071		
<i>Sous-total Droit - Economie</i>	<i>352</i>	<i>348</i>	<i>103 871</i>	<i>97 113</i>		
Lettres et SHS Revues françaises	157	187	11 798	14 216	124,13 €	111,56 €
Lettres et SHS Revues étrangères	82	99	17 870	17 689		
<i>Sous-total Lettres et SHS</i>	<i>239</i>	<i>286</i>	<i>29 668</i>	<i>31 905</i>		
Sciences et STAPS Revues françaises	177	198	20 102	21 887	785,17 €	693,11 €
Sciences et STAPS Revues étrangères	94	113	192 678	193 669		
<i>Sous-total Sciences et STAPS</i>	<i>271</i>	<i>311</i>	<i>212 780</i>	<i>215 556</i>		
Santé Revues françaises	37	40	8 864	10 026	555,44 €	542,03 €
Santé Revues étrangères	53	54	41 126	40 925		
<i>Sous-total Santé</i>	<i>90</i>	<i>94</i>	<i>49 990</i>	<i>50 951</i>		
Généralités - Presse Revues françaises	50	NC	6 654	NC	247,51 €	NC
Généralités - Presse Revues étrangères	19	NC	10 424	NC		
<i>Sous-total Généralités</i>	<i>69</i>	<i>NC</i>	<i>17 078</i>	<i>NC</i>		
TOTAL	1 021	1 039	413 386	395 525	404,88 €	380,68 €

Globalement, les dépenses restent contenues en 2008 par rapport à 2007, malgré la hausse des coûts, continue depuis bientôt 40 ans, et qui s'est beaucoup accrue ces 25 dernières années : le SCD veille à éviter tout doublon, notamment entre support imprimé et support électronique, chaque fois que possible⁴⁹.

2.1.2.4 ACQUISITIONS DE DOCUMENTATION ELECTRONIQUE

Les revues électroniques étant souvent vendues, moyennant un surcoût modique, avec obligation du maintien des abonnements imprimés correspondant, l'analyse des coûts réels doit s'appuyer sur des données consolidées.

⁴⁹ En effet, les licences contractées auprès de certains éditeurs imposent le maintien de l'abonnement imprimé, ou du moins du chiffre d'affaire équivalent ; par ailleurs, le désabonnement à la version imprimée d'un titre n'est possible que lorsque l'archivage de la version électronique et l'accès pérenne à cette archive sont garantis par une institution publique

Revue électronique 2008 : coût global				
Editeur / Distributeur (produit)	Surcoût électronique 2008	Coût consolidé 2008	Rappel 2007	Evolution 2007/2008
ACS (American Chemical Society)	12 202,14	12 202,14	13 736,54	- 11 %
AIP/APS (American Institute of Physics/American Physical Society)	2 970,23	13 917,93	2 876,39	+ 3 %
Blackwell Publishing (Blackwell Synergy)	18 559,65	18 559,65	19 809,65	- 6 %
Cairn (Cairn)	5 743,18	5 743,18	5 629,81	+ 2 %
Elsevier (Science Direct)	18 744,91	136 897,08	15 624,58	+ 20 %
GIE Lextenso (Lextenso) ⁵⁰	1 225,80	1 225,80	Payé en 2006	
IOP (Institute of Physics)	1 094,62	11 834,18	1 076,03	+ 2 %
JSTOR (JSTOR)	1 837,56	1 837,56	2 120,76	- 13 %
RSC (Royal Society of Chemistry)	1 440,86	4 845,88	1 375,10	+ 5 %
Springer (Springerlink)	454,26	17 609,99	451,16	+ 1 %
Wiley (Interscience) ⁵¹	1 431,25	27 257,03	2 572,90	- 44 %
TOTAL	65 704,46	251 930,42	65 272,92	+ 0,66 %

Comme on le voit, la différence entre surcoût électronique et coût consolidé (surcoût électronique + portefeuille d'abonnements imprimés dont le maintien est obligatoire aux termes des licences) peut être considérable.

Dans le tableau ci-dessous, le coût à la consultation est calculé sur la base du surcoût électronique, mais l'on obtiendrait parfois des chiffres bien différents avec un calcul sur la base du coût consolidé des ressources (le coût/téléchargement d'Interscience passerait ainsi de 0,27 € à 2,71 € ; celui de Science Direct, de 0,39 € à 2,82 € ; celui de Springerlink, de 0,13 € à 5,19 € ; celui du bouquet de l'Institute of Physics, de 0,89 € à 9,66 € ; etc.)

Revue électronique 2008 : coût à la consultation						
Editeur / Distributeur (produit)	Téléchargements 2008	Rappel 2007	Evolution 2007/2008	Coût / téléchargement	Rappel 2007	Evolution 2007/2008
ACS (American Chemical Society)	13 018	21 603	- 40 %	0,94 €	0,64 €	+ 47 %
AIP/APS (American Institute of Physics/American Physical Society)	3 842	4 110	- 7 %	0,77 €	0,70 €	+ 10 %
Blackwell Publishing (Blackwell Synergy)	1 689	2 121	- 20 %	10,99 €	9,34 €	+ 18 %
Cairn (Cairn)	3 282	4 554	- 28 %	1,75 €	1,24 €	+ 42 %
Elsevier (Science Direct)	48 567	36 364	+ 34 %	0,39 €	0,43 €	- 10 %
GIE Lextenso (Lextenso)	NC	2 434				
IOP (Institute of Physics)	1 225	1 221	-	0,89 €	0,88 €	+ 1 %
JSTOR (JSTOR)	5 963	4 989	+ 20 %	0,31 €	0,43 €	- 28 %
RSC (Royal Society of Chemistry)	6 184	4 666	+ 33 %	0,23 €	0,29 €	- 21 %
Springer (Springerlink)	3 395	2 250	+ 51 %	0,13 €	0,20 €	- 33 %
Wiley (Interscience)	10 049	9 429	+ 8 %	0,14 €	0,27 €	- 48 %
TOTAL	101 147	93 741	+ 8 %	0,65 €	0,70 €	- 7 %

⁵⁰ Nouvel abonnement 2008.

⁵¹ Fusion avec Blackwell prévue en 2009.

Si le surcoût payé pour la version électronique des bouquets de revues en ligne a connu entre 2007 et 2008 une remarquable stabilité des prix, il n'en va pas de même pour l'offre de bases de données du SCD de l'UVSQ, dont le coût global enregistre en un an une hausse record de 28%. Cette hausse n'est pas générale : le coût de certaines ressources a baissé (bases de la société Ebsco). En fait la hausse est surtout le fait des bases juridiques, des produits de l'INIST et de *Techniques de l'Ingénieur*.

Quand cette inflation va de pair avec un enrichissement particulier des bases concernées ou une hausse sensible du taux de consultation, l'augmentation des prix peut, dans une certaine mesure, apparaître, sinon justifiée, du moins acceptable. Il en va tout autrement lorsque l'éditeur ne prend même pas la peine de communiquer le taux de consultation des bases (mais le SCD devrait enfin se doter de son propre outil dans ce domaine en 2009 : l'heure des comptes pourrait bientôt sonner...).

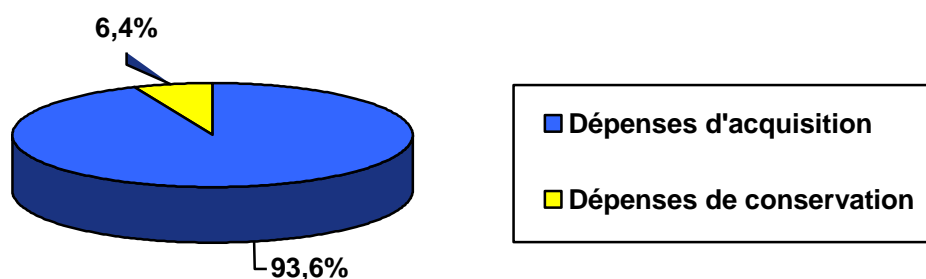
Bases de données 2008 : coût global			
Editeur / Distributeur (produit)	Coût 2008	<i>Rappel 2007</i>	Evolution 2007/2008
AMS (MathScinet)	<i>Payé en 2007</i>	280,00 €	
Garnier-Champion (Bibliothèque des Lettres + BASILE + Corpus de la littérature médiévale + Godefroy)	2 981,63	<i>Payé en 2006</i>	
Clio (Historical Abstracts)	7 564,70	<i>Payé en 2006</i>	
Dalloz (Dalloz en ligne)	4 784,00	4 784,00	-
Ebsco (Business Source Premier + Regional Business News+ Vente et gestion + Econlit)	8 767,91	<i>10 102,21</i>	- 13 %
Ebsco (HAPI)	1 421,94	<i>Payé en 2006</i>	
Ebsco (MLA)	3 760,45	<i>4 721,02</i>	- 20 %
Ebsco (Greenfile)	0,00		
Kompass (Kompass France)	1 915,99	<i>Payé en 2006</i>	
Lamy (Lamyline Ref'lex)	5 852,03	<i>3 348,80</i>	+ 75 %
Lexbase (Lexbase)	<i>Payé en 2007</i>	<i>9 418,50</i>	
Francis Lefebvre (Navis et Mementis)	5 683,39	<i>4 573,50</i>	+ 24 %
OVID Technologies (FRANCIS + ERIC)	5 233,70	<i>4 208,00</i>	+ 24 %
Springer (Zentralblatt)	657,80	<i>638,00</i>	+ 3 %
Techniques de l'Ingénieur (TI)	18 479,39	<i>13 919,00</i>	+ 33 %
Thomson scientific (JCR)	4 042,11	<i>Payé en 2006</i>	
Transactive (Le Doctrinal Plus)	6 702,38	<i>4 784,00</i>	+ 40 %
TOTAL	77 847,42	60 777,03	+ 28 %

Pour ce qui est des coûts à la consultation, quelques bases de données peinent à atteindre un seuil acceptable. Il peut s'agir d'outils peu coûteux mais desservant à l'UVSQ des communautés scientifiques relativement restreintes (cas des hispanistes) ; ou encore de produits que la communauté concernée ne s'est pas encore entièrement approprié (cas d'Historical Abstracts, qui enregistre néanmoins une hausse très nette de son taux de consultation en 2008) ; enfin de bases dont on s'interroge sur l'opportunité du réabonnement (Kompass), du moins avec le distributeur actuel (cas des bases de l'INIST distribuées par OVID).

Bases de données 2008 : coût à la consultation						
Editeur / Distributeur (produit)	Téléchargements 2008	Rappel 2007	Evolution 2007/2008	Coût / téléchargeement	Rappel 2007	Evolution 2007/2008
AMS (MathScinet)	NC	NC				
Garnier-Champion (Bibliothèque des Lettres + BASILE + Corpus de la littérature médiévale + Godefroy)	1 359	NC		2,19 €		
Clio (Historical Abstracts)	1 083	199	+444%	6,98 €		
Daloz (Daloz en ligne)	NC	NC				
Ebsco (Business Source Premier + Regional Business News+ Vente et gestion + Econlit)	8 057	3 604	+124%	1,09 €	2,80 €	- 61 %
Ebsco (Greenfile)	601			0 €		
Ebsco (HAPI)	152	NC		9,35 €		
Ebsco (MLA)	2 520	NC		1,49 €		
Kompass (Kompass France)	185	124	+49%	10,36 €		
Lamy (Lamyline Ref'lex)	NC	1 135			2,95 €	
Lexbase (Lexbase)	NC	1 461			6,45 €	
Francis Lefebvre (Navis et Mementis)	7 745	NC		0,73 €		
OVID Technologies (FRANCIS + ERIC)	415	349	+19%	12,61 €	12,06 €	+5%
Springer (Zentralblatt)	NC	NC				
Techniques de l'Ingénieur (TI)	10 421	6 781	+54%	1,77 €	2,05 €	-14%
Thomson scientific (JCR)	NC	NC				
Transactive (Le Doctrinal Plus)	NC	NC				
TOTAL	32 538	13 653	+138%	2,39 €	4,45 €	-46%

2.2 CONSERVATION

Dépenses documentaires 2008 : ventilation



2.2.1 CONSERVATION PREVENTIVE

Dépenses de conservation préventive 2008 (en €)						
Site	Guyancourt	Boulogne	Versailles	Mantes	Vélizy	Rambouillet
Equipement	28 695	995	4 343		620	
Reliure	18 602	0	9 488		0	
TOTAL	45 297	995	13 831		620	
			60 743			
<i>Rappel 2007</i>			<i>60 820</i>			

L'équipement⁵² des documents comprend une part d'opérations de conservation préventive (couverture, renforcement des mors), visant à prolonger la vie des ouvrages, particulièrement pour ceux présentant une fragilité structurelle (éditions « coupé-collé ») et/ou fréquemment manipulés.

Depuis 2005, du fait d'acquisitions plus massives, une partie de l'équipement a dû être externalisée, l'équipe des magasiniers ne pouvant faire face à la fois à une hausse de leur charge de service public (augmentation des horaires d'ouverture) et au doublement du nombre de documents à équiper. Un premier marché a donc été passé en 2005, renouvelé en 2006, puis en 2008, pour trois ans, et dont l'attributaire actuel est Rénov' Livres. Les documents sont envoyés estampillés, antivols, munis de leur code-barres, et reviennent couverts et cotés (parfois, lorsque la fragilité des ouvrages confiés le nécessite, comme en Médecine, Rénov' Livres procède en sus, sur demande de la BU, à une dépose de la couverture et à son remontage sur carton fort).

La reliure est pour les revues le pendant de l'équipement pour les ouvrages. Un chantier de reliure rétrospective a été engagé en 2004, dans la perspective de la mise en libre-accès dans les nouvelles BU de Guyancourt et de Versailles d'un maximum de collections de titres vivants (le reste des collections trouvant place en magasin). Ce chantier prendra fin à l'ouverture de la nouvelle BU des Sciences de Versailles, et explique les sommes importantes dépensées, cette année encore, pour la reliure.

A noter qu'en médecine, les périodiques ne sont pas reliés, mais mis en boîtes pour rangement en rayons ou magasins, l'obsolescence rapide de leur contenu ne nécessitant pas, hormis à la BIUM et dans le cadre du plan de conservation partagé d'Ile-de-France (auquel participe le SCD de l'UVSQ), principalement pour le public des historiens de la médecine, une conservation pérenne.

De même, les périodiques des BU des IUT, parce qu'ils doublonnent des collections déjà existantes à Versailles ou Guyancourt, ne sont pas reliés.

2.2.2 CONSERVATION CURATIVE

L'équipement, même s'il constitue le socle de la conservation préventive, ne peut empêcher les inévitables dégradations dues au vieillissement des documents et à leur manipulation fréquente, particulièrement pour les ouvrages « coupés-collés ». Tout document abîmé est transmis à des magasiniers spécialisés, qui évaluent si une réparation est possible (pages à recoller, dos à consolider, mors à renforcer) ou s'il faut pilonner et racheter le document.

Le nombre de documents réparés sur place s'élève à environ 600 volumes par an.

Les opérations plus invasives sont rares, mais lorsqu'elles sont nécessaires, elles sont confiées à des prestataires extérieurs (désinfection par exemple, confiée au centre spécialisé de la Bibliothèque nationale de France, à Bussy-Saint-Georges).

⁵² L'équipement consiste aux opérations suivantes : estampillage, pose d'un code à barres (qui permet l'inventaire et le prêt), antivolage, « filmoluxage » (couverture plastifiée), rondage (pose d'une étiquette de cote permettant le classement en rayons).

3 VALORISER

3.1 SOUTIEN A LA REUSSITE DES ETUDIANTS

3.1.1 INFRASTRUCTURES

3.1.1.1 HORAIRES D'OUVERTURE

Ouverture au public						
Site	Guyancourt	Boulogne	Versailles	Mantes	Vélizy	Rambouillet
H./semaine	63	67,5	50	42,5	42,5	40
<i>Rappel 2007</i>	51	67,5	50	42,5	42,5	40
J./semaine	6	5	5	5	5	5
<i>Rappel 2007</i>	6	5	5	5	5	5
J./an	245	213	215	189	194	202
<i>Rappel 2007</i>	237	218	216	180,5	181,5	181,5
H./an	2 447	2 769	2 110	1 606	1 649	1 616
<i>Rappel 2007</i>	2 185	2 670	2 110	1 535	1 543	1 452

La volonté, manifestée fin 2007, de la Sous-direction de l'enseignement supérieur du Conseil régional d'Ile-de-France (CRIF) d'expérimenter un dispositif de soutien au monitorat étudiant en bibliothèque universitaire a constitué une heureuse opportunité d'élargir les horaires d'ouverture du site de Saint-Quentin-en-Yvelines en soirée et le samedi, et d'améliorer directement la qualité de l'accueil en journée le reste de la semaine (étudiants présents près des postes informatiques en début d'année aux heures d'affluence, notamment ; renseignement et aide bibliographiques), en même temps que ce renfort en ETP a permis de libérer du temps de travail d'agents permanents, temps consacré à travailler à divers projets d'amélioration de la qualité de l'accueil et au lancement de nouveaux services aux usagers (voir ci-dessous II, 3.2.3). **L'aide apportée par le Conseil Régional s'est donc traduite également par des effets indirects positifs quant à la qualité de l'accueil des usagers.**

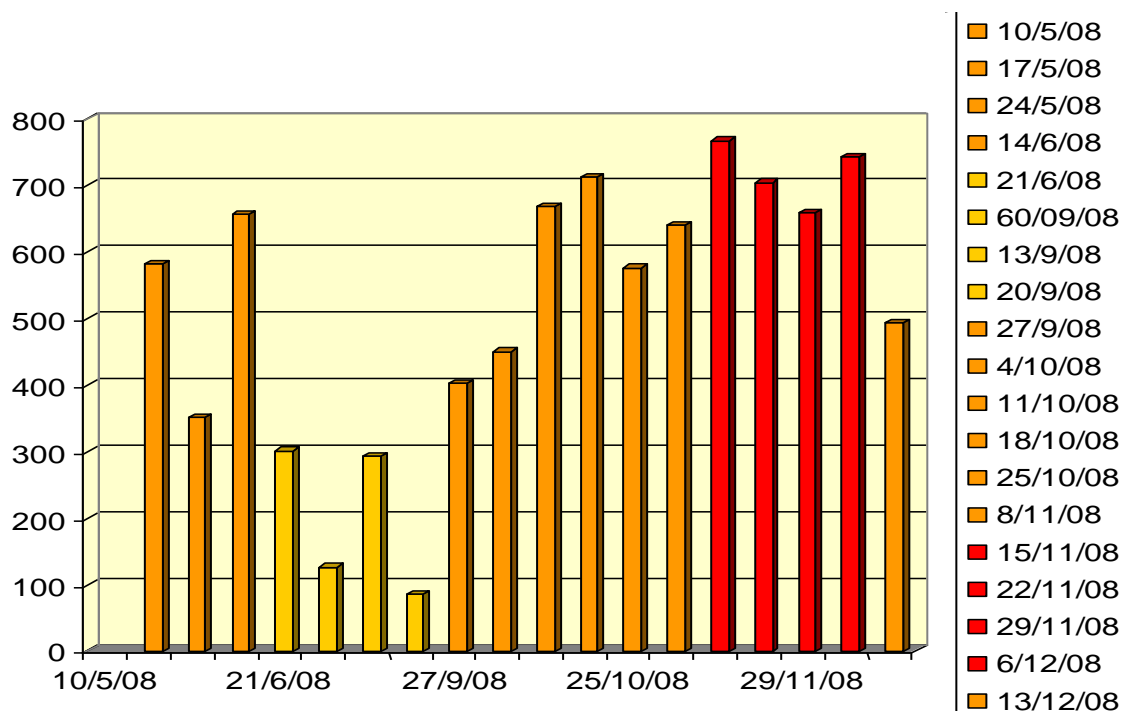
Sur un plan plus quantitatif, ce renfort en effectifs s'est traduit par un élargissement conséquent des horaires d'ouverture sur le site de Guyancourt, principale BU de l'université : le service ferme désormais à 20 heures en soirée, du lundi au vendredi, au lieu de 18 heures précédemment, et il est ouvert le samedi toute la journée, de 10 heures à 18 heures (au lieu du 10h – 13h antérieur). **L'amplitude d'ouverture hebdomadaire est donc passé, à partir du 5 mai 2008, de 51 à 63 heures sur le site de Saint-Quentin-en-Yvelines** (pour les conditions de mise en place de cette extension d'ouverture, voir *supra*, I, 2.8).

Il est un peu tôt pour établir un bilan complet du dispositif actuel, dont la convention court sur deux ans (2008-2009). Mais les premiers retours sont nettement positifs :

- **37 contrats de monitorat signés en 2008** (subvention par le CRIF du coût global employeur à hauteur de 70%) ;
- de 130 entrées au mieux le samedi matin en 2007, l'on est passé à environ **700 entrées sur la journée** en 2008, et les retours oraux des usagers en banque sont nombreux et très positifs.

Au total, les entrées réalisées durant les périodes d'extension d'ouverture (soirées et samedis) ont représentées 13,5% des entrées totales de la bibliothèque en 2008.

**Fréquentation samedis BUSQY mai-décembre 2008
(en nombre d'entrées)**



3.1.1.2 PARC INFORMATIQUE

Site	Nombre de postes informatiques publics	Nombre d'étudiants pour un poste informatique public
Guyancourt	94	87
Boulogne	3	512
Versailles	6	631
Mantes	5	116
Vélizy	3	211
Rambouillet	8	69
TOTAL	119	128
Rappel 2007	119	130
Prescription usuelle		100

L'excellent score de Guyancourt doit être relativisé : un tiers du parc était inutilisable fin 2008, et ce chiffre croît rapidement. Les ordinateurs fournis à l'ouverture, en 2005, par le Conseil régional ont fait leur temps, et ne sont plus sous garantie depuis le 1^{er} janvier 2007. Le SCD avait abondé sa dotation aux amortissements de 85 000 € pour procéder au renouvellement prévisible du matériel, mais cette somme a été mobilisée par l'établissement lors des difficultés financières de 2007 (nécessité de reloger en urgence la Faculté de médecine dans des préfabriqués). Depuis, le parc se délabre lentement, avec une nette accélération au 2^e semestre 2008. **Il est grand temps que l'université réalise les**

investissements nécessaires, car cette situation n'est pas sans conséquences sur le taux de fréquentation de la BU de Saint-Quentin-en-Yvelines (cf. *infra*, II, 4.1.1).

Notons cependant que les étudiants de Guyancourt disposent toujours de tables de lecture câblées, leur permettant de se connecter à l'Internet à partir de leur microordinateur portable personnel. Mais, il convient de le répéter, la population estudiantine est encore loin d'être complètement équipée pour profiter de cette possibilité, au point que dans un nombre croissant de SCD, l'on prête des *netbooks* à la journée ou à l'année (Paris 7, Angers, ...). Une expérience dont l'opportunité fait l'objet d'une réflexion à l'UVSQ.

3.1.1.3 REPROGRAPHIE

Site	Photocopies	Impressions
Guyancourt	361 723	64 563
Boulogne	6 449	NC
Versailles	61 653	NC
Mantes	9 611	NC
Vélizy	3 756	NC
Rambouillet	1 148	NC
TOTAL	444 340	64 563
<i>Rappel 2007</i>	<i>511 847</i>	<i>52 113</i>

Au-delà de l'offre de reprographie traditionnelle proposée par le service (photocopieurs et imprimantes laser A4 noir et blanc), le SCD réfléchit à la mise à disposition d'appareils A3 et/ou couleur, et de scanners.

3.1.1.4 COLLECTIONS EN LIBRE-ACCES

Site	% des collections d'ouvrages en libre-accès	% des collections de revues en libre-accès
Guyancourt	92 %	51 %
Boulogne	100 %	39 %
Versailles	80 %	1 %
Mantes	100 %	41 %
Vélizy	100 %	100 %
Rambouillet	100 %	77 %
TOTAL	91 %	29 %
<i>Rappel 2007</i>	<i>95 %</i>	<i>26 %</i>
<i>France 2006</i>	<i>47 %</i>	<i>23 %</i>

La part des collections d'ouvrages en libre-accès est fort logiquement en léger recul, du fait de l'accroissement annuel des collections, mais il reste très satisfaisant, par rapport à la moyenne nationale.

En ce qui concerne les revues imprimées, aucun progrès d'envergure ne pourra être mesuré avant l'ouverture au public de la nouvelle BU de Versailles, dont les importantes collections rétrospectives de périodiques sont actuellement presque entièrement en magasins.

Le libre-accès aux collections est très apprécié des lecteurs, notamment parce qu'il permet un mode de recherche par furetage très agréable⁵³. Pour être efficace, il suppose une signalétique importante, de qualité, et régulièrement mise à jour : c'est là que le bât peut blesser, car un complément ou une mise à jour de signalétique sont toujours des opérations coûteuses. Il sera pourtant absolument nécessaire d'investir dans ce domaine en 2009 ou 2010 pour le site de Guyancourt, l'accroissement des collections étant tel, depuis l'ouverture en 2005, qu'il a entraîné de nombreuses relocalisations de fonds, face auxquelles il convient d'éviter que les lecteurs ne soient perdus.

3.1.2 POLITIQUE DE PRET

Promouvoir les fonds disponibles en optimisant la rencontre entre l'utilisateur et le document passe également par une politique de prêt la plus libérale possible, eu égard à la nécessité pour les fonds de conserver un taux de rotation suffisant pour couvrir un maximum de besoins (**cela passe aussi par des crédits substantiels dédiés aux achats de manuels, ce qui est aujourd'hui problématique : voir II, 2.1.2.1 ci-dessus**).

La politique de prêt du service est à cet égard particulièrement ouverte au regard de ce qui se pratique dans les grandes universités parisiennes ; elle manifeste également le rôle social du SCD dans le traitement qui est réservé aux étudiants salariés. Ainsi, depuis 2007 :

- les étudiants de 1^{er} cycle non-salariés et les lecteurs autorisés⁵⁴ peuvent emprunter jusqu'à 4 documents pour une durée de 3 semaines ;
- les étudiants de 2^e cycle ainsi que les étudiants salariés de 1^{er} cycle et les préparateurs (hors UVSQ) des concours peuvent emprunter jusqu'à 4 documents pour une durée de 6 semaines ;
- les étudiants salariés de 2^e et 3^e cycle, et les étudiants de 3^e cycle peuvent emprunter jusqu'à 8 documents pour une durée de 8 semaines.

Enfin, nouveauté depuis 2008, les personnels de l'UVSQ et assimilés (chercheurs des EPST membres de laboratoires en cotutelle avec l'UVSQ par exemple) peuvent emprunter jusqu'à 15 ouvrages pour une durée de 6 mois : l'objectif est de mieux caler l'offre du service sur le rythme de travail des enseignants.

A noter toutefois que les ouvrages de médecine connaissent un régime plus restrictif, avec une durée de prêt limitée à 15 jours et 4 documents : afin de donner à chacun sa chance, la rotation des documents s'impose dans une filière où, au sein d'une même cohorte, les étudiants sont deux fois placés, dans leur cursus, en situation de compétition. **Mais une augmentation mesurée des crédits disponibles permettrait de faire facilement mieux, en mettant davantage de documents à disposition.**

3.1.3 FORMATION ET CULTURE

3.1.3.1 FORMATION DES USAGERS

Visites de BU en 2008							
Site	Guyancourt	Boulogne	Versailles	Mantes	Vélizy	Rambouillet	TOTAL
Visites	15	0	14	6	11	0	46
Visiteurs	215	0	70	196	169	0	650
<i>Rappel 2007</i>	<i>155</i>	<i>124</i>	<i>101</i>	<i>NC</i>	<i>NC</i>	<i>NC</i>	<i>380</i>

⁵³ Mais pas toujours complet : seule la consultation du catalogue en ligne permet d'avoir connaissance des ouvrages empruntés (1/3 de la collection globale est ainsi en permanence absente des rayonnages).

⁵⁴ Lecteurs hors étudiants, enseignants, enseignants-chercheurs et chercheurs travaillant à l'UVSQ.

Le nombre d'étudiants ayant bénéficié d'une visite de BU progresse nettement en 2008, notamment grâce aux efforts réalisés dans les BU d'IUT.

Formation dans les cursus en 2008⁵⁵							
Site	Guyancourt	Boulogne	Versailles	Mantes	Vélizy	Rambouillet	TOTAL
Heures dispensées	66	NC	NC	NC	NC	NC	66
Etudiants en L	455	0	421	206			1 082
Etudiants en M	165	0	0	0	0	0	165
Etudiants en D	32	0	0	0	0	0	32
TOTAL	652	0	421	206			1 279
<i>Rappel 2007</i>	<i>541</i>	<i>17</i>	<i>437</i>	<i>26</i>			<i>1 021</i>

Taux de pénétration des actions de formation dans les cursus	2008	<i>Rappel 2007</i>
% d'étudiants de L formés dans les cursus	11,2 %	<i>13 %</i>
% d'étudiants de M formés dans les cursus	4,3 %	<i>4,1 %</i>
% d'étudiants de D formés dans les cursus	1,8 %	<i>1,1 %</i>
ENSEMBLE	8,4 %	<i>9,1 %</i>

La réforme du LMD, notamment au niveau du L, reconnaît enfin explicitement l'importance, dans la société de l'information émergente, de l'acquisition à l'Université d'une culture documentaire digne de ce nom, et en promeut l'enseignement, à l'instar de ce qui se pratique depuis des décennies dans les pays développés comparables, dont la réputation des BU n'est plus à faire (pays scandinaves, germaniques, anglo-saxons). Encore faut-il que certaines barrières tombent, et que les bibliothécaires soient en mesure de davantage collaborer avec les enseignants, en étant considérés comme de véritables partenaires pédagogiques.

C'est un domaine dans lequel il faut rester modeste, et où une politique de petits pas, et d'élargissement progressif d'expérimentations pilotes s'impose d'elle-même si l'on veut éviter tout faux-pas contre-productif.

Déclinée en plusieurs volets, la politique du SCD en ce domaine, telle que définie dans le contrat quadriennal en cours (2006-2009) entend toucher toutes les catégories d'usagers :

- au niveau L, l'objectif est de maintenir et de développer les visites de BU et d'adapter selon les filières la formation à la culture documentaire prévue dans le dispositif du C2i (Certificat Informatique et Internet), qui a été testé à Versailles en 2004-2006, et dont la généralisation à SQY a commencé en 2007 et se poursuit depuis ;
- au niveau M, il s'agit de développer des actions de formation en présentiel conduites par les personnels du SCD, en relation étroite avec les enseignants responsables des diplômes ;
- au niveau D, la formation s'opérera dans le cadre des écoles doctorales, incluant notamment la formation aux feuilles de style, pré-requis indispensable à la mise en place du dépôt électronique des thèses de l'établissement ;

⁵⁵ C2i (Certificat Informatique et Internet) inclus.

- enfin, pour les enseignants-chercheurs, le plan de formation 2008 édité par la DRH a proposé des séquences consacrées à la recherche documentaire, séquences déclinées par grand domaine disciplinaire, et dont la conduite a été assurée par les conservateurs du SCD.

Si à SQY les différents volets de ce dispositif documentaire se sont mis peu à peu en place, leur application se heurte sur les autres sites à des problèmes logistiques dont il faut s'accommoder :

- ainsi à Versailles, l'infrastructure du site ne permet pas pour l'heure d'envisager la mise en place d'actions de formation à la culture documentaire. Il faudra attendre la nouvelle BU en 2011 ;

- à Boulogne, un grand nombre de demandes de formation concernent le maniement de PubMed, et les faibles ressources du site (une seule formatrice) ne permettent pas toujours de faire face à la demande ;

- dans les IUT enfin, l'objectif est plus modestement de systématiser la visite de la bibliothèque de site, avec présentation des collections et des services, afin de replacer la bibliothèque au cœur des cursus d'IUT. On déplore en effet un manque de lisibilité des bibliothèques au sein des IUT qui se traduit par une sous-utilisation des collections. La bibliothèque joue presque exclusivement un rôle d'espace de travail. Lui redonner une fonction documentaire est une orientation forte dans le cadre du projet de service.

L'expérience de Saint-Quentin-en-Yvelines permet néanmoins de commencer à tirer certains enseignements des opérations conduites : après s'être sensiblement développées, les actions de formation semblent avoir atteint un seuil quantitatif, au-delà duquel rien ne sera fait sans une évaluation de l'adaptation de l'offre du SCD à son environnement et aux besoins des étudiants. Une réflexion est en cours à ce sujet, visant à passer d'un modèle de *teaching library* à celui de *learning library*, en s'appuyant sur une pédagogie plus active, par résolution de problèmes, pédagogie qui semble plus adaptée à la personnalisation de masse que l'offre de formation se doit désormais de viser : il s'agit de faire coïncider la réponse du SCD, en terme de service de formation, avec le *tempo* des besoins des usagers (en proposant également des ateliers ouverts à tous, sur des plages horaires bien identifiées). Vaste programme...

3.1.3.2 MANIFESTATIONS CULTURELLES ET SCIENTIFIQUES

Seul le site de Guyancourt dispose d'une infrastructure permettant la mise en œuvre d'une programmation un peu ambitieuse (mais pour l'heure, nettement sous-financée).

Les nombreuses manifestations de l'année 2008 témoignent de l'inscription serrée du SCD dans son environnement local et scientifique, et des collaborations étroites nouées avec les services de l'université concernés comme avec les laboratoires de l'UVSQ et les partenaires culturels locaux.

Manifestations culturelles et scientifiques : Guyancourt 2008			
Type de manifestation	Date	Intitulé	Partenariat
Exposition	14/10/2007 au 30/01/2008	« Permanentes et indéfrisables : la maison de la poésie fait salon »	Maison de la Poésie de Guyancourt
Mardis de l'UVSQ	08/01/2008	« Les émeutes : délinquances en bandes ou révolte sociale ? »	L. Mucchielli, UVSQ
Mardis du théâtre	29/01/2008	« Lecture-rencontre autour de l'œuvre de King »	Théâtre de Saint Quentin-en-Yvelines
Exposition	04/02/2008 au 29/02/2008	« L'eau au fil du temps »	Musée de la ville de Saint Quentin-en-Yvelines

Mardis de l'UVSQ	12/02/2008	Table ronde « L'éprouvette et le livre : à propos de la médiation scientifique »	J. Pothier (dir.), UVSQ
Salon du livre UVSQ	01/03/2008	Salon du livre UVSQ édition 2008	Master Communication UVSQ
Exposition	03/03/2008 au 29/03/2008	« Beaufrasier : la vie quotidienne des familles d'origine maghrébine dans l'agglomération »	Maison de la Poésie de Guyancourt
Vernissage	04/03/2008	« Beaufrasier : la vie quotidienne des familles d'origine maghrébine dans l'agglomération »	Maison de la Poésie de Guyancourt
Colloque international	10/03/2008	Les pratiques de l'écrit dans les sociétés médiévales – VII ^e /XIII ^e siècles	Département Histoire UFR SSH
Mardis de l'UVSQ	11/03/2008	« L'avenir de l'Union européenne »	D. Blanc, UVSQ
Exposition	01/04/2008 au 02/05/2008	« L'eau à Saint-Quentin-en-Yvelines »	Maison de l'Environnement de Magny-les-Hameaux
Mardis de l'UVSQ	08/04/2008	Dernières nouvelles du CO ² : l'effet de serre aussi sur la planète Vénus	R. Dahoo, UVSQ
Exposition	05/05/2008 au 23/05/2008	« Mémoires d'eau »	Archives départementales des Yvelines
Mardis de l'UVSQ	13/05/2008	De 1607 à 2007: naissance de l'Amérique du Nord	B. Cottret, UVSQ
Exposition	26/05/2008 au 10/07/2008	« Nourrir 9 milliards d'hommes »	Maison de l'Environnement de Magny-les-Hameaux
Mardis de l'UVSQ	27/05/2008	« Remember the Alamo » (en anglais)	J. Pothier (dir.), UVSQ Intervenant : Steven Harrigan
Mardis de l'UVSQ	10/06/2008	« Mai 68 : images et mémoires »	Ch. Delporte, UVSQ
Exposition	01/09/08 au 10/10/08	« Hommage à Aimé Césaire »	Maison de la Poésie de Guyancourt
Rencontre - débat illustrateur/conteur	11/10/2008	« Lire en fête » : rencontre avec un écrivain, Dominique Sampiero, et une illustratrice, Sandra Poiret-Chérif	Communauté d'Agglomération de SQY, Service Action culturelle
Visite BUSQY	11/10/2008	Visite à deux voix : Patrimoine et architecture de la Ville nouvelle	Musée de la ville de Saint Quentin-en-Yvelines
Exposition	13/10/2008 au 12/11/2008	« Beaufrasier : la vie quotidienne des familles d'origine maghrébine dans l'agglomération »	Communauté d'Agglomération de SQY, Service Action culturelle
Visite BUSQY	18/10/2008	Visite à deux voix : Patrimoine et architecture de la Ville nouvelle	Musée de la ville de Saint Quentin-en-Yvelines
Lancement	20/10/2008	Lancement national de l'ouvrage <i>Beaufraisier</i>	Communauté d'Agglomération de SQY, Service Action culturelle
Demi-journée d'études doctorales	08/11/2008	Christine Cancel, « Résurgences de la <i>Consolation de la Philosophie</i> de Boèce au XIV ^e siècle » et Anne-Marie Miller Blaise, « L'art de la mémoire selon George Herbert »	Laboratoire ESR Moyen Age - Temps Modernes (UVSQ)
Demi-journée d'études doctorales	10/11/2008	Journée d'études doctorales organisée par M. E. Anheim	Laboratoire ESR Moyen Age - Temps Modernes (UVSQ)

Exposition	13/11/2008 au 19/12/2008	« Muscles et mots en rythme - La Maison de la poésie fait de l'exercice »	Maison de la Poésie de Guyancourt
------------	--------------------------------	--	--------------------------------------

3.2 ENVIRONNEMENT NUMERIQUE

3.2.1 CATALOGUE INFORMATISE

Malgré la représentation commune, la bibliothèque est tout autre chose qu'un bâtiment où l'on stocke des documents, aussi précieux soient-ils. Il s'agit avant tout d'un dispositif visant à optimiser la rencontre entre des collections en perpétuelle évolution et des publics, dont les usages ne changent parfois pas moins vite : les bibliothèques ont moins affaire à un stock qu'à des flux. Envisagée comme dispositif de savoir dynamique, la bibliothèque est centrée sur toute une déclinaison d'activités de facilitation et de médiation, parmi lesquelles le signalement des fonds est tout aussi crucial et chronophage qu'invisible, la plupart du temps, aux usagers. Pourtant, sans signalement, pas de repérage possible dans la masse documentaire, et pas d'accès au document.

Indicateurs	2008	Rappel 2007
% de documents signalés dans le catalogue informatisé de l'établissement ⁵⁶	78 %	NC
% de documents de l'établissement signalés dans le SUDoc ⁵⁶	78 %	NC
Fiches restant à rétroconvertir	0	0
Notices d'exemplaires créées	17 459	16 060

Les données du tableau ci-dessus valent pour l'ensemble de l'établissement : au SCD, 100% des fonds sont signalés dans le catalogue informatisé de l'établissement et dans le SUDoc.

Par ailleurs, il est à souligner qu'avec les mutations actuelles du web, l'activité de signalement évolue : son intérêt dans le monde du numérique va en effet croissant, au fur et à mesure de l'assomption de ce que l'on appelle parfois improprement Web sémantique (ou Web 3.0), et qu'il est plus juste de qualifier de Web de données. Avec cette petite révolution, les métiers de la documentation ont un bien bel avenir devant eux, et le SCD de l'UVSQ mène tout à la fois une veille et une réflexion sur ces sujets d'avenir, probablement plus proches encore qu'on ne les anticipe si l'on songe aux évolutions du Web ces dernières années, toujours plus rapides que prévues.

3.2.2 SITE WEB ET SID

Le SCD ne dispose pas de site web en propre, mais seulement de quelques pages, dont la mise à jour n'est pas très aisée, sur le site web et l'ENT de l'établissement : en 2009, cette situation aura (enfin) vécue. Après différents tests, la solution retenue est le CMS (*Content Management System*) WordPress, qui permettra l'alimentation réactive, par plusieurs rédacteurs spécialisés, des pages du site web du service.

C'est également dans ce CMS que prendra place l'interface de consultation du Système d'information documentaire de l'établissement (SID) : le développement, depuis une quinzaine d'années, de la documentation électronique a abouti à la coexistence de deux

⁵⁶ Hors microformes (avec microformes : 50 %).

bibliothèques, pourtant étroitement liées (bibliothèque physique d'un côté, bibliothèque virtuelle de l'autre). S'il est clair pour chacun que la seconde est amenée à se développer fortement dans les décennies à venir, il apparaît aujourd'hui naïf de croire, comme c'était parfois encore le cas il y a quelques années, que nous assisterons très rapidement à la disparition du support papier : les entrées au dépôt légal de la BnF suivent exactement la courbe inverse, et depuis l'apparition du microordinateur, les imprimantes ne chôment pas. Ce constat, à moduler selon les disciplines, a poussé les spécialistes des sciences de l'information à modéliser l'émergence, non d'une bibliothèque entièrement virtuelle, mais bien plutôt, et pour plusieurs décennies encore semble-t-il, d'une bibliothèque hybride.

Cette problématique nouvelle, fruit de constats de simple bon sens, impose de nouveaux outils, permettant tout ensemble la gestion, pour les personnels des bibliothèques, de cette nouvelle entité, et pour les lecteurs, l'exploitation maximale de ce nouveau modèle, au plus proche des usages courants sur les réseaux : le terme de SID résume l'ensemble de ces solutions, et leur articulation. A l'issue d'une procédure de marché public (voir *supra*, I, 3.4), le système retenu par l'UVSQ offrira aux usagers des outils de recherche fédérée (métamoteur, résolveur de liens) permettant l'interrogation simultanée et simplifiée de sources documentaires tant traditionnelles (imprimées, audiovisuelles, *etc.*) que plus récentes (documentation électronique), et aux bibliothécaires, des possibilités accrues et fiabilisées de mesure de l'usage documentaire en ligne.

Quant à l'interface de consultation de ce SID (outil Primo de la société Ex-Libris), elle s'intégrera dans n'importe quel environnement (CMS, ENT⁵⁷) grâce à la mise en œuvre relativement aisée de *widgets*. D'une conception novatrice (« *discovery delivery* »), elle permettra en outre d'agrèger à volonté des contenus libres de droits en provenance de toutes les sources existantes sur le web, et ainsi d'enrichir les données produites par le SCD : Primo prépare la prochaine révolution du web, celle du Web de données (dit aussi improprement « Web sémantique » ou « Web 3.0 »). Enfin Primo est adapté aux usages du Web 2.0 : il propose par exemple à l'utilisateur de créer son étagère virtuelle, ou de « taguer » les documents qui ont retenu son attention, et de partager ces « tags » avec le reste de la communauté de l'UVSQ.

Ce nouvel outil constitue la première pierre d'une stratégie visant à adapter la bibliothèque aux usages de l'Internet, et à la rendre plus visible sur le Web, plutôt que d'essayer, comme on le faisait il y a quelques années encore, de faire entrer l'univers du Web dans les outils traditionnels des bibliothèques (qui n'ont pas été conçus pour cela). Ainsi, Primo est livré avec un *plug-in* qui permet à l'utilisateur d'installer dans son navigateur une boîte de dialogue similaire à celle proposée par les grands moteurs du Web. Un pas supplémentaire dans la mise en œuvre de cette stratégie consistera à rendre visible dans ces mêmes moteurs généralistes l'offre documentaire analogique du SCD, un peu sur le modèle du partenariat existant entre Google et le SUDoc : Primo permet de franchir cette nouvelle étape, en proposant l'exposition en OAI-PMH⁵⁸ des données catalographiques du SCD, jusqu'ici enfermées dans le Web invisible (ou *deep web*)⁵⁹.

3.2.3 NOUVEAUX SERVICES EN LIGNE

En 2008 et 2009, le SCD a décidé de mettre résolument l'accent sur le développement et l'amélioration de ses services en ligne :

⁵⁷ Environnement numérique de travail.

⁵⁸ *Open Archive Initiative – Protocol for Metadata Harvesting*.

⁵⁹ Partie du Web inaccessible aux moteurs de recherche du Web comme Google. On estime généralement à 70% la part de ce Web, qui comprend l'essentiel des données proposées par les bibliothèques universitaires, entre autres (catalogues, bases de données, revues en ligne).

- Ainsi, depuis le 1^{er} janvier 2008, la communauté de l'UVSQ peut **consulter hors campus**, sur la base de l'annuaire LDAP de l'établissement (accès sur mot de passe), la quasi-totalité de **la documentation électronique proposée par le SCD**.

% des revues électroniques accessibles hors campus	100 %
% des bases de données en ligne accessibles hors campus	91 %⁶⁰

Ce nouveau service est rendu possible par l'installation d'un *reverse-proxy* et d'une couche logicielle permettant la réécriture d'URL à la volée (solution Biblio-PAM de la société Alixen, représentant un investissement de 14 352 € TTC).

Reposant sur un accès par mot de passe contrôlé, cette solution permet de limiter la consultation hors campus des ressources payantes en ligne au périmètre institutionnel de l'établissement, donc dans le respect des licences contractées avec les éditeurs ; mais, pour les mêmes raisons, ce service ne peut être proposé aux chercheurs des EPST localisés à l'UVSQ, qui continuent néanmoins d'accéder à la bibliothèque numérique du SCD sur place, comme autorisé par les contrats.

- **Réservations d'ouvrages et prolongations de prêt en ligne** - Depuis le 1^{er} novembre 2008, les usagers qui se connectent à leur compte lecteur via l'interface du catalogue peuvent faire plus que consulter la liste de leurs emprunts en cours. Les équipes du SCD ont en effet travaillé à la mise en place de deux nouveaux services :

- la possibilité de prolonger le prêt de tout document emprunté pendant une semaine supplémentaire (à l'exception des fonds de PCEM1 et de concours, à forte rotation) ;
- la possibilité de s'inscrire sur une liste d'attente dans le cas où le document convoité est déjà emprunté.

En 2009, le SCD mettra en outre en place un système de relance par courriel : au lieu de la lettre actuelle, les usagers qui ont tardé dans la restitution des documents empruntés recevront directement une alerte dans leur boîte aux lettres électronique. Un changement qui sera aussi bon pour la planète que pour le budget du service. Enfin, en 2009 toujours, le SCD lancera son propre site web (voir ci-dessous, II, 3.2.2), et en profitera pour faire passer son catalogue au Web 2.0.

- Autre service en ligne projeté : un SRV (**Service de Référence Virtuelle**). Il s'agit d'une interface très simple d'utilisation, permettant à l'utilisateur d'obtenir en ligne des réponses à ses questions, sur un mode synchrone (*chat*) ou asynchrone (*mail*), grâce à la mutualisation des compétences d'un réseau (régional, thématique, national, etc.) de bibliothécaires. Afin notamment de rallier le réseau constitué autour du SRV **RuedesFacs** (qui exploite la solution technique *QuestionPoint* d'OCLC⁶¹), l'UVSQ s'est portée candidate pour entrer en 2009 dans l'UNR (Université numérique régionale) Paris-Ile-de-France. L'ouverture au public du service RuedesFacs, en test fin 2008, est prévue en 2009.
- La multiplication des services, notamment dématérialisés, implique une assistance accrue des professionnels vis-à-vis des usagers. A cette fin, le SCD a projeté en 2009 l'ouverture d'un canal **Helpdesk Bibliothèques** sur l'ENT (Environnement numérique de travail) de l'établissement, sur le modèle de ceux déjà mis en place par la DPIE (Division du patrimoine immobilier et de l'environnement) et la DSI (Direction des systèmes d'information).

⁶⁰ Toutes les bases de données sauf *Kompass* et *Techniques de l'Ingénieur*.

⁶¹ *Online Computer Library Center*.

3.2.4 VALORISATION DE LA PRODUCTION NUMERIQUE DE L'UVSQ

Le 20 septembre 2007, le CPI⁶² de l'établissement a validé la constitution d'une base de recensement de la production numérique de l'établissement. Ce projet, qui s'appuie sur l'outil *open source* ORI-OAI⁶³, développé par un consortium national, est piloté à l'UVSQ par le SCD, avec le soutien technique de la DSI.

Il vise à identifier et indexer, le plus exhaustivement possible, en priorité trois types de productions nativement numériques de l'établissement :

- les thèses électroniques, en articulation avec le projet national STAR⁶⁴ déployé par l'Abes⁶⁵ : en effet, depuis le nouvel arrêté régissant le dépôt des thèses (arrêté du 7 août 2006 relatif à la formation doctorale), les doctorants ne remettent plus au SCD que deux exemplaires imprimés de leurs travaux, l'un destiné à la conservation absolue (les SCD sont les dépositaires légaux exclusifs des thèses soutenues dans leur établissement), l'autre aux ANRT⁶⁶, qui en opèrent la copie sur microforme, mais ne restituent pas l'exemplaire imprimé envoyé. Il n'existe donc plus, depuis 2006, d'exemplaire de consultation des thèses de l'UVSQ. **D'où la nécessité, le plus rapidement possible, de mettre fin à une situation qui ne favorise pas la valorisation de la production scientifique de l'établissement, alors qu'un nombre croissant d'établissements, y compris français, voient ce dossier aboutir ;**

- la production pédagogique en ligne : à la base du service E-Campus, lancé dès 2004 sur l'outil de LMS⁶⁷ Claroline, ce type de document s'est rapidement développé, au point que la simple navigation le long de l'arborescence thématique proposée par Claroline rend aujourd'hui le repérage des objets recherchés malaisé et souvent trop long. De là la nécessité d'une véritable indexation de ces contenus, aux fins également de leur valorisation, notamment dans le cadre des UNT⁶⁸ dans lesquelles l'UVSQ s'est investie (UNJF⁶⁹, UMFV⁷⁰, UVED⁷¹) ;

- les *preprints* de la recherche : l'outil national HAL⁷² ne permettant pas la maîtrise par l'établissement de sa politique de référencement, le choix a été fait d'un dépôt initial (du moins pour les éditeurs qui l'autorisent) des *preprints* de la recherche dans ORI-OAI, avant un versement automatisé dans HAL, afin de constituer la base des archives ouvertes de l'UVSQ, et d'**optimiser le taux de citation des articles des chercheurs de l'établissement** en s'appuyant sur les possibilités du protocole standardisé OAI-PMH⁷³.

Pour l'heure, ce projet d'envergure est subordonné à la réalisation de l'outil ORI-OAI, dont le calendrier des phases de développement subit régulièrement des glissements, comme il est usuel dans ce type de projet collaboratif. 2009 devrait néanmoins selon toute vraisemblance voir la livraison de la version 1.5, comprenant l'ensemble des modules prévus au cahier des charges, archivage pérenne compris.

⁶² Comité de Pilotage Informatique.

⁶³ Pour : Outil de Référencement et d'Indexation – *Open Archive Initiative*.

⁶⁴ Signalement des Thèses électroniques, Archivage et Recherche.

⁶⁵ Agence bibliographique de l'enseignement supérieur.

⁶⁶ Ateliers nationaux de reproduction des thèses, au nombre de deux, l'un basé à Grenoble, l'autre à Lille (ces ateliers se répartissent le travail à effectuer par domaine disciplinaire).

⁶⁷ *Learning Management System*.

⁶⁸ Universités Numériques Thématiques.

⁶⁹ Université Numérique Juridique Francophone.

⁷⁰ Université Médicale Virtuelle Francophone.

⁷¹ Université Virtuelle Environnement et Développement durable.

⁷² Hyper-Articles en Ligne.

⁷³ *Open Archive Initiative – Protocol for Metadata Harvesting*.

3.3 POLITIQUE DE COMMUNICATION

C'est un constat régulier quoique empirique : la plupart de nos usagers semble n'avoir qu'une perception très limitée de l'ample éventail de services mis à disposition par le SCD et de la richesse de ses collections. D'où l'accent qui sera mis dans les années à venir sur la promotion des services, à travers une stratégie de communication globale.

Une remise à plat complète de la politique du SCD en la matière sera conduite en 2009, avec l'appui du Service Communication de l'établissement : au-delà de la réfaction du guide du lecteur, obsolète, il s'agit de mettre en place un véritable plan de communication et de définir une identité visuelle pour le service, pour ensuite la décliner sur tous formats et supports, qu'ils soient analogiques ou numériques.

4 EVALUER

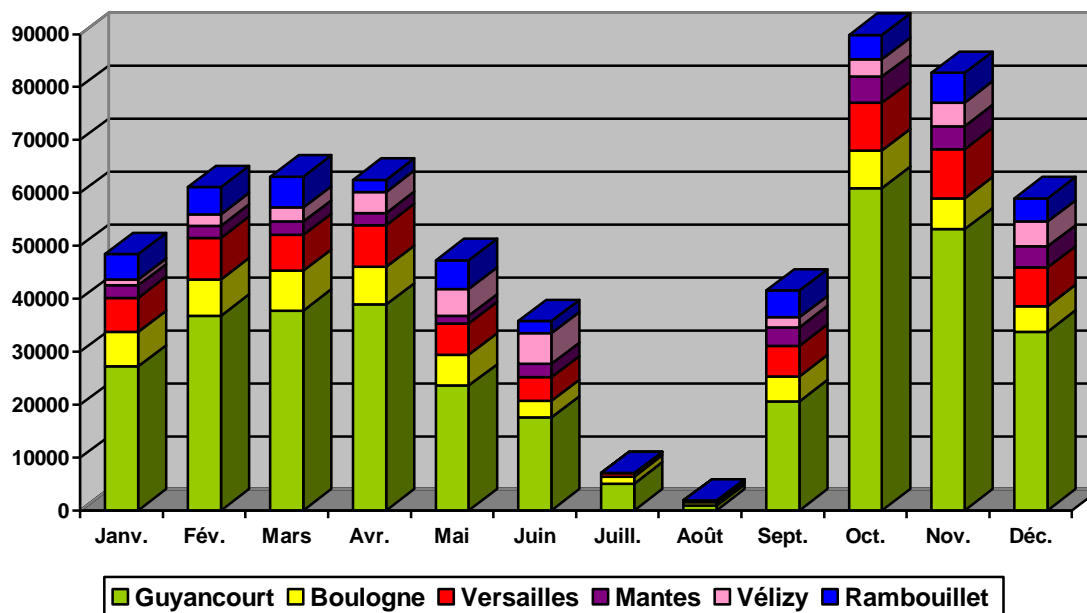
4.1 EVALUATION QUANTITATIVE

4.1.1 FREQUENTATION

Fréquentation physique : entrées 2008							
Site	Guyancourt	Boulogne	Versailles	Mantes	Vélizy	Rambouillet	ENSEMBLE
2008	351 473	61 312	71 771	30 061	11 113	43 065	568 795
<i>Rappel 2007</i>	<i>415 564</i>	<i>56 613</i>	<i>79 622</i>	<i>31 035</i>	<i>10 826</i>	<i>26 192</i>	<i>619 852</i>

Entrées par jour d'ouverture						
Site	Guyancourt	Boulogne	Versailles	Mantes	Vélizy	Rambouillet
2008	1 435	288	334	159	57	213
<i>Rappel 2007</i>	<i>1 753</i>	<i>260</i>	<i>369</i>	<i>172</i>	<i>60</i>	<i>144</i>

Entrées 2008 par mois et par site



Fréquentation virtuelle : consultation du catalogue en 2008
227 065
<i>Rappel 2007 : 228 145</i>

4.1.2 COMMUNICATION DES DOCUMENTS

Rappelons que les services de réservation de documents et de prolongation de prêt en ligne ont été lancés le 1^{er} novembre 2008 (voir *supra* II, 3.2.3).

Site	Prêts	dont prolongations	Réservations	Communications sur bulletin ⁷⁴
Guyancourt	76 509	NC	350	752
Boulogne	8 724	NC	0	402
Versailles	14 747	NC	37	31
Mantes	1 131	NC	0	0
Vélizy	1 093	NC	0	0
Rambouillet	634	NC	0	0
TOTAL	102 838	NC	387	1 185
<i>Rappel 2007</i>	<i>101 717</i>			<i>1 301</i>

Taux de pénétration du prêt 2008 : % d'étudiants emprunteurs				
Site	Etudiants 1 ^{er} cycle	Etudiants 2 ^e cycle	Etudiants 3 ^e cycle	TOTAL
Guyancourt	45 %	65 %	34 %	50 %
Boulogne		80 %	5 %	27 %
Versailles	36 %	36 %	29 %	35 %
Mantes	26 %			26 %
Vélizy	31 %		27 %	30 %
Rambouillet	35 %			35 %
TOTAL	40 %	59 %	17 %	43 %

En 2008, le nombre d'emprunteurs régresse sur tous les sites, à l'exception notable des IUT, où la politique d'acquisition volontariste menée depuis plusieurs années commence à porter ses fruits. **Cette mauvaise performance provient d'une chute importante des prêts en 1^{er} cycle, sans doute imputable à la baisse très sensible du budget ouvrages du SCD depuis 2 ans (- 100 000 € environ par rapport à 2006) : les coûts de la documentation recherche (revues imprimées et documentation électronique principalement) ont fortement augmenté, plus vite que le budget global (voir ci-dessus, II, 2.1.2.1). Il s'en est suivi une contraction des achats de manuels de 1^{er} cycle. Or, l'on sait que le taux d'emprunt est fortement corrélé à la richesse de l'offre proposée. De là la baisse importante du nombre de prêts en 1^{er} cycle : la quantité de manuels acquis en 2008 a été insuffisante à couvrir les besoins pour ce type de documents, à très forte rotation.**

A contrario, le nombre d'emprunteurs progresse nettement en 2^e cycle, et affiche une belle stabilité en 3^e cycle, mais ces performances ne suffisent pas à redresser la tendance globale : au total, le taux de pénétration du service du prêt perd presque 15 points par rapport à 2007, passant de 57,5% à 43%.

⁷⁴ Il s'agit des communications de documents en magasins.

Dans le même temps, le nombre de prêts progresse légèrement : c'est dire qu'en 2008, s'il y a eu moins d'emprunteurs, ceux qui ont emprunté ont emprunté bien davantage qu'en 2007 (16 ouvrages en moyenne, contre 12,2 en 2007). Cette évolution touche tous les sites, à l'exception notable, là encore, des BU des IUT, où le nombre d'emprunteurs augmente mais où le nombre de prêts par lecteur actif baisse.

Nombre de prêts par lecteur emprunteur en 2008					
Guyancourt	Boulogne	Versailles	Mantes	Vélizy	Rambouillet
18,3	24,2	11	7,3	5,7	3,3
16					
<i>Rappel 2007 : 12,2</i>					

Nombre d'entrées par lecteur emprunteur en 2008					
Guyancourt	Boulogne	Versailles	Mantes	Vélizy	Rambouillet
84	170,3	53,7	195,2	57,9	222
88,6					
<i>Rappel 2007 : 74,5</i>					

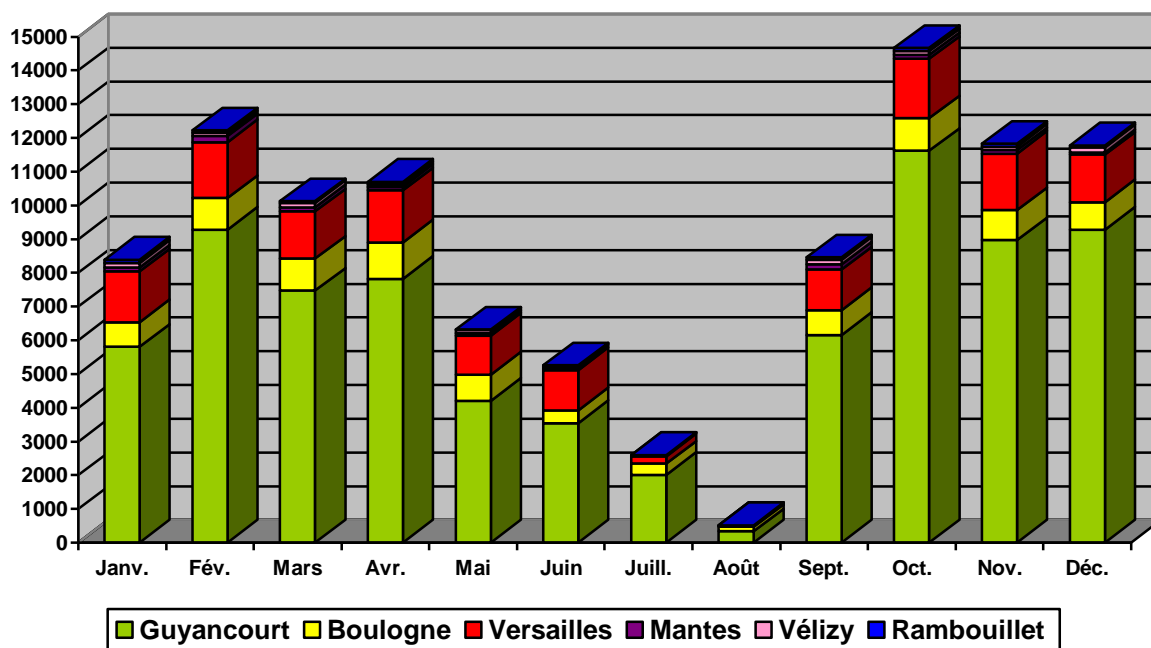
Par recoupement avec le nombre de prêts par lecteur emprunteur, le nombre d'entrées par lecteur emprunteur permet d'avoir, pour ce type d'usager, une idée de la répartition des raisons de ses visites en bibliothèque : par exemple, à Guyancourt, où les emprunteurs réalisent en moyenne 18,3 prêts par an (ce qui représente au minimum entre 2 et 4 visites annuelles), chaque emprunteur a en moyenne poussé 84 fois les portes de la bibliothèque. **L'on mesure ainsi très approximativement, mais très nettement, que l'emprunt est loin d'être, pour la population des lecteurs actifs, la première cause de passage à la bibliothèque : les lecteurs emprunteurs viennent avant tout pour autre chose (faire des photocopies d'articles, travailler sur leurs propres documents, consulter l'Internet, etc.). Et cela est donc encore plus vrai pour la population des non-emprunteurs.**

Une mesure plus fine de la répartition des activités des étudiants fréquentant les BU de Guyancourt et Versailles (emprunteurs ou pas) a été fournie en 2007 par l'enquête de public commandée par le SCD, consultable sur le site web de l'université, rubrique « Bibliothèques » : **il en ressort qu'en moyenne 30% des étudiants de ces deux sites déclaraient, en 2006-2007, venir avant tout (mais pas seulement) pour consulter des documents sur place, 27% pour emprunter ou rendre un ouvrage, 27% pour travailler sur leurs propres documents, 11% pour travailler en groupe, et 5% pour utiliser un poste informatique (il y a peu de différences dans les taux de réponse en fonction des sites). L'on mesure ainsi également les distorsions existantes entre déclarations d'activité, et activité réelle...**

Notons enfin que par rapport à 2007, les lecteurs emprunteurs du SCD ont globalement davantage fréquenté les BU du service, et sont venus légèrement plus souvent pour emprunter que l'année précédente.

Le graphique des prêts par mois et site donne une bonne idée du rythme d'activité de l'année universitaire, homogène avec les indications du nombre d'entrées (voir ci-dessus II, 4.1.1), et manifeste également les différences considérables de taille entre sites (où Boulogne se distingue encore par un nombre de prêts sans commune mesure avec sa taille : la bibliothèque universitaire de Boulogne est nettement sous-dimensionnée) :

Prêts 2008 par mois et par site



Prêt entre bibliothèques (PEB) et fourniture de documents (FDD) 2008							
Type de document	Site	Langue	Demandes				
			Reçues par le SCD	Satisfaites	Emanant du SCD	Satisfaites	
Ouvrages et thèses (PEB)	Guyancourt	Français	142	133	75	66	
		Etrangers	45	42	106	90	
	Boulogne	Français	0	0	0	0	
		Etrangers	2	2	2	2	
	Versailles	Français	8	6	3	3	
		Etrangers	19	19	5	5	
	IUT	Français	0	0	0	0	
		Etrangers	0	0	0	0	
	SOUS - TOTAL			216	202	191	166
	<i>Rappel 2007</i>			<i>220</i>	<i>190</i>	<i>227</i>	<i>214</i>
Revues (FDD)	Guyancourt	Français	42	35	6	5	
		Etrangers	29	23	40	39	
	Boulogne	Français	12	12	24	24	
		Etrangers	17	16	694	690	
	Versailles	Français	0	0	9	9	
		Etrangers	3	1	96	94	
	IUT	Français	0	0	0	0	
		Etrangers	0	0	0	0	
	SOUS - TOTAL			103	87	869	861
	<i>Rappel 2007</i>			<i>102</i>	<i>85</i>	<i>838</i>	<i>812</i>
TOTAL			319	291	1 060	1 027	
<i>Rappel 2007</i>			<i>322</i>	<i>275</i>	<i>1 065</i>	<i>1 026</i>	

Le PEB⁷⁵ et la FDD⁷⁶ sont stables par rapport à 2007. La consultation de documentation électronique quant à elle explose, alors que l'offre a peu évolué depuis l'an dernier : signe du recours croissant, dans les usages, à ce type de support :

Consultation des ressources électroniques	2008	<i>Rappel 2007</i>
Bases de données : nb. de documents téléchargés	32 538	13 653
Revue électronique : nb. de documents téléchargés	101 147	93 741

4.2 EVALUATION QUALITATIVE

4.2.1 LIBQUAL+

En 2009, le SCD souscrit au produit Libqual+ commercialisé par l'ARL (*Association of Research Libraries*) : il s'agit d'une enquête de satisfaction en ligne à soumettre aux usagers des services documentaires, utilisée depuis plusieurs années en Amérique du Nord, et dont l'adaptation au contexte français, réalisée par HEC, a bénéficié de la traduction effectuée par nos collègues québécois.

La prestation de l'ARL comprend la fourniture du questionnaire, son dépouillement, la restitution des résultats bruts et leur analyse sommaire. Charge au service qui y recourt d'assurer la promotion de l'enquête (plan de communication, lots incitatifs), sa passation (qui réclame une implication forte de l'ensemble des agents), et son analyse approfondie.

L'enquête ne permet pas bien évidemment de mesurer objectivement la qualité du service, mais sa perception par les usagers. Ce type d'analyse reste malgré tout précieux ; il permet par exemple de repérer d'éventuelles distorsions entre le niveau de l'offre de services proposée et sa notoriété auprès du public desservi.

Cette enquête a vocation à être reconduite tous les deux ans et s'inscrit dans l'objectif de recherche de la qualité qui constituera le fil rouge du volet documentaire du prochain contrat quadriennal (voir ci-dessus, I, 5.).

4.2.2 CAP SUR LA QUALITE

Les actions conduites en ce sens en 2008 ont été nombreuses et anticipent l'axe principal du volet documentaire du prochain contrat quadriennal (voir ci-dessus, I, 5.) : révision de la politique de prêt, dans le sens d'une libéralisation accrue, stage qualité accueil pour les personnels des sites de Guyancourt et Boulogne, nouveaux services de réservation d'ouvrages et de prolongation de prêts en ligne, importante extension des horaires d'ouverture de la BU de SQY.

Cette orientation sera encore plus affirmée en 2009 : remise à plat de la politique de communication du SCD, lancement d'un site web, développement de nouveaux services (référence virtuelle, outil « *discovery delivery* » web 2.0), première édition de l'enquête Libqual+, inscription dans les projets homologues de l'établissement (élaboration d'un catalogue des procédures).

Toutes actions qui visent, à terme, la certification du service, sous une forme qui reste à définir (Charte Marianne ? Certification ISO 11 620 ? Autre ?).

⁷⁵ Prêt entre bibliothèques (généralement : des ouvrages ou thèses).

⁷⁶ Fourniture de document (généralement : des photocopies d'articles, les numéros de revues étant généralement exclus du prêt, en tant qu'unicats).

ANNEXE

PÔLE DES AFFAIRES GÉNÉRALES

ASSISTANTE DE DIRECTION

C. GIRARD (Adjointe : A. FABRE-BULLY)

Division sécurité et bâtiments

Chargés de sécurité incendie (SSIAP 1)
E. JOUANNO / L. PELTIER
Responsable de bâtiment
L. PELTIER

Division de la GRH

Gestion des emplois
A. FAVRE-BULLY
Formation continue
Ch. MERLE / E. HARRANGER
Documentation professionnelle
V. SCHIETECATTE
Correspondant hygiène et sécurité
E. JOUANNO / L. PELTIER

Division des affaires financières

Comptabilité
C. GIRARD / A. FAVRE-BULLY
Marchés publics
B. BONNENFANT
Evaluation et pilotage
A. CHURCH / B. BONNENFANT

Division des affaires extérieures

Correspondance ABES / AURA / Abelos
Ch. MERLE
Correspondance RAMEAU
Ch. MALO
Communication
M.-E. CREHALET
Animations culturelles et scientifiques
N. LE POUPON

DIRECTEUR

Ch. PERALES

MISSIONS

Chargée de mission nouvelle bibliothèque universitaire des sciences de Versailles (BUSV)
M.-E. CREHALET (Assistante : Ch. MERLE)
Coordinatrice formation des usagers
A. CHURCH (Assistante : M. LEGALL)

PÔLE DES BIBLIOTHÈQUES DES SCIENCES DE LA NATURE ET DU GÉNIE (Versailles / Vélizy / Mantes / Rambouillet)

Responsable : M.-E. CREHALET
Adjointe : Ch. MERLE

Division des services aux publics

Responsable : M. LEGALL

Cellule planning

B. BALAN

Cellule des services à distance

Prêt entre bibliothèques (PEB)
S. GABRIELLI / Th. SIZARET

Bibliothèques des IUT

Responsable : X

Catalogage : A. TOUFFLET

BU de Mantes : C. JAQUINOD / S. RAFFAQUAT
BU de Rambouillet : G. PEAN / S. DUTOUIT
BU de Vélizy : M. MARTIN

Division du traitement documentaire

Responsable : Ch. MERLE

Cellule catalogage

Responsable : Ch. MERLE

S. GABRIELLI
E. NIELEPIEC
Th. SIZARET
A. TOUFFLET

Cellule équipement

Responsable : B. BALAN

O. ROBERT
S. GABRIELLI
S. MONCEL
M. VALLET

Cellule bulletinage

Responsable : B. BALAN

PÔLE DU SYSTÈME D'INFORMATION DOCUMENTAIRE ET DE L'ÉDITION NUMÉRIQUE

Responsable : N. LACROIX-WATRIN
Adjoint : N. BOILEAU

Division de la veille professionnelle

N. BOILEAU

Division du système d'information documentaire

Chef de projet : N. LACROIX-WATRIN
Administration portail : D. CAMUS / N. BOILEAU
Administration SIGB : Ch. MERLE / V. BERIEL
Helpdesk Bibliothèques : B. BONNENFANT

Division de l'édition numérique

(Thèses électroniques - Archives ouvertes - Données primaires de la recherche - Indexation des ressources pédagogiques)

Chef de projet : N. LACROIX-WATRIN

Division de la maintenance informatique (1^{er} niveau)

E. HARRANGER / V. BERIEL

PÔLE DE LA POLITIQUE DOCUMENTAIRE

Responsable : B. BONNENFANT
Adjointe : D. CAMUS

Division des bibliothèques associées

B. BONNENFANT

Division des abonnements

Documentation électronique : B. BONNENFANT
Revue imprimées : D. CAMUS

Division des acquisitions

Lettres / Langues / Histoire / Géographie / Généralités BUSQY
N. LE POUPON

Droit

A. CHURCH

Science politique / Sociologie

N. WATRIN

Economie / Gestion

V. BERIEL

Ecologie / Développement durable / CDE

D. CAMUS

Médecine / STAPS

M.-D. ALLEN

Physique

M. LEGALL

SVT / Chimie / Sc. appliquées

N. BOILEAU

Mathématiques / Culture générale BUSV

M.-E. CREHALET

Informatique (BUSQY et BUSV)

Ch. MERLE

Bibliothèques des IUT

X

PÔLE DES BIBLIOTHÈQUES DES SCIENCES DE L'HOMME (Saint-Quentin-en-Yvelines / Boulogne)

Responsable : A. CHURCH
Adjointe : E. HARRANGER

Division des services aux publics

Responsable : E. HARRANGER

Cellule planning

V. SCHIETECATTE
(Assistante : P. RICHON)

Cellule de services à distance

Prêt entre bibliothèques (PEB)
C. BARROT / E. ROGER / P. RICHON

Bibliothèque médicale de Boulogne

Responsable
M.-D. ALLEN

Catalogage et PEB
L. RAIMBAULT

Équipement
S. DAY

Division du traitement documentaire

Responsable : V. BERIEL

Cellule catalogage

Responsable : V. BERIEL

C. BARROT Ch. MALO
F. BEYNIER L. RAIMBAULT
D. HENNES P. RICHON
D. LECERF E. ROGER
S. LEGROSSE XX

Cellule équipement

Responsable : E. JOUANNO

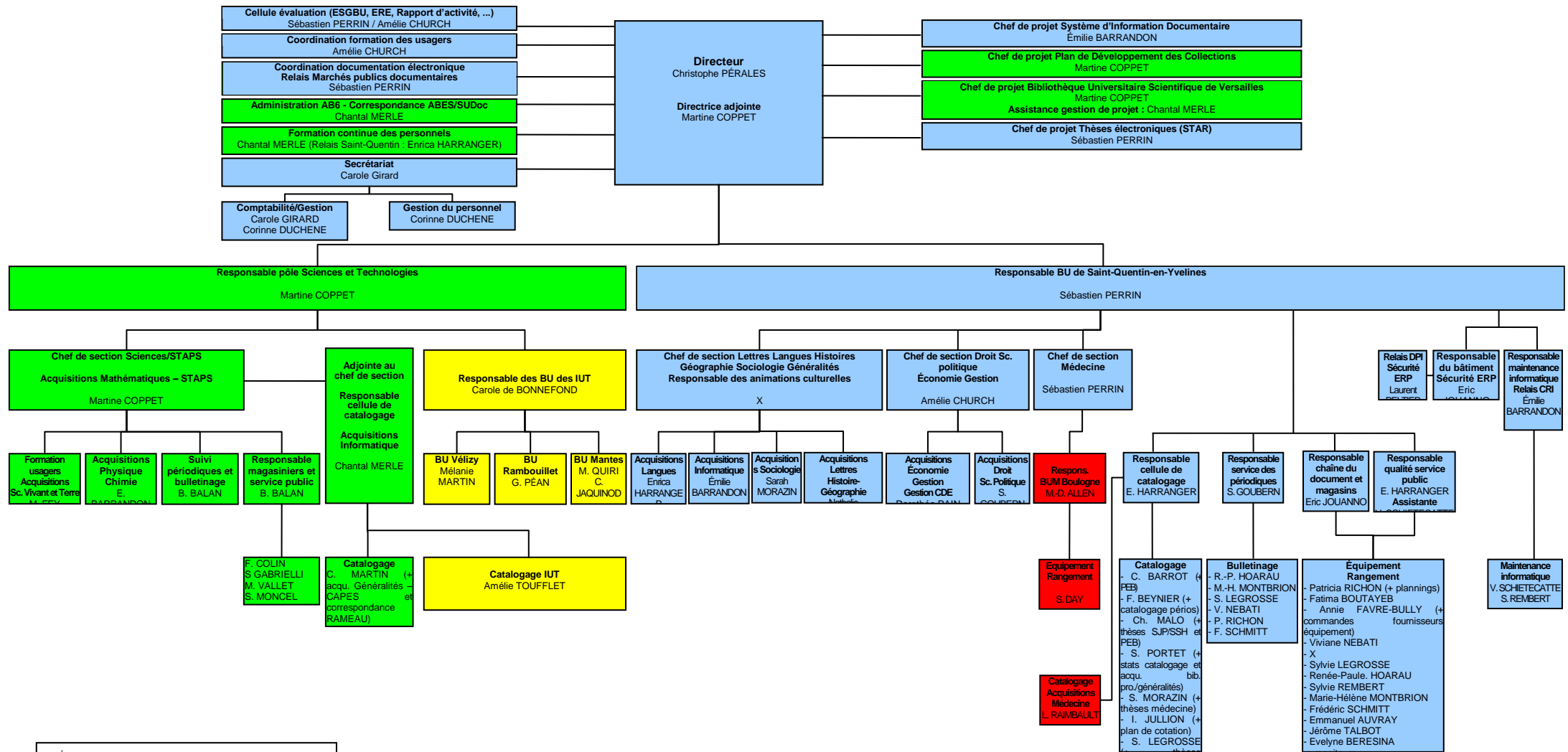
E. AUVRAY M.-H. MONTRION
E. BERESINA V. NEBATI
F. BEYNIER E. PEAN
B. FOMBA P. RICHON
R.-P. HOARAU J. TALBOT
S. LEGROSSE V. YELLOUZ

Cellule bulletinage

Responsable : D. CAMUS

E. BERESINA M.-H. MONTRION
S. DAY V. NEBATI
B. FOMBA E. PEAN
R.-P. HOARAU P. RICHON
S. LEGROSSE V. YELLOUZ

SERVICE COMMUN DE LA DOCUMENTATION (SCD) : ORGANIGRAMME FONCTIONNEL



LÉGENDE :
 Vert : Versailles
 Jaune : IUT (Vélizy, Mantes, Rambouillet)
 Bleu : SQY
 Rouge : Boulogne